

# ÅRSRAPPORT 2017



Kull 32 på Havråtunet

Foto: BAS



**Bergen Arkitektthøgskole**  
Bergen School of Architecture

## Innhold

<b>1</b>	<b>STYRETS BERETNING.....</b>	<b>3</b>
<b>2</b>	<b>INTRODUKSJON TIL BERGEN ARKITEKTHØGSKOLE.....</b>	<b>7</b>
2.1	SAMFUNNSROLLEN .....	7
2.2	ORGANISASJONEN .....	9
2.3	HOVEDTALL .....	11
<b>3</b>	<b>ÅRETS AKTIVITETER OG RESULTATER.....</b>	<b>13</b>
<b>3.1</b>	<b>SEKTORMÅL 1: HØY KVALITET I UTDANNING OG FORSKNING .....</b>	<b>13</b>
3.1.1	RELEVANT ARKITEKTUTDANNING AV HØY KVALITET .....	13
3.1.2	GODT LÆRINGSMILJØ .....	20
3.1.3	INTERNASJONAL AKTIVITET OG MOBILITET .....	21
<b>3.2</b>	<b>SEKTORMÅL 2: FORSKNING OG UTDANNING FOR VELFERD, VERDISKAPING OG OMSTILLING .</b>	<b>26</b>
3.2.1	FORSKNING UT FRA EGENART OG SAMSPILL MED UTDANNINGEN .....	27
3.2.2	SAMARBEID, DELTAKELSE, FORMIDLING OG DOKUMENTASJON .....	30
<b>3.3</b>	<b>SEKTORMÅL 3: GOD TILGANG TIL UTDANNING.....</b>	<b>38</b>
3.3.1	MULIGHETER FOR ALLE .....	38
3.3.2	LIVSLANG LÆRING .....	39
<b>3.4</b>	<b>SEKTORMÅL 4: EFFEKTIV, MANGFOLDIG OG SOLID HØYERE UTDANNINGSSEKTOR OG FORSKNINGSSYSTEM.....</b>	<b>41</b>
3.4.1	LITEN EFFEKTIV INSTITUSJON MED HØY KVALITET .....	41
3.4.2	INTERNASJONALT KONKURRANSEDYKTIG .....	43
3.4.3	SAMARBEID OG ARBEIDSDELING .....	44
<b>4</b>	<b>STYRING OG KONTROLL I VIRKSOMHETEN.....</b>	<b>47</b>
<b>5</b>	<b>VURDERING AV FREMTIDSUTSIKTER.....</b>	<b>49</b>
5.1	OMTALE AV FREMTIDSUTSIKTER OG PLANER FOR 2018.....	49
5.2	BUDSJETT BERGEN ARKITEKTHØGSKOLE 2018.....	54
<b>6</b>	<b>ÅRSREGNSKAP 2017 MED NOTER OG LEDELSESKOMMENTAR.....</b>	<b>56</b>

## **Styrets beretning 2017**

### **Vurdering av om oppnådd måloppnåelse og resultater er tilfredsstillende**

Styrets hovedprioritet for 2017 var å følge opp prosessen med ansettelse av faglig personale i faste/åremålsstillinger, samt å se til at ny heis som fyller kravene til universell utforming ble installert på BAS.

Ansettelsene i fire utlyste professorat/ 50% åremålsstillinger i tillegg til 3 nye 50% åremålsstillinger med sikte på kvalifisering til førstestillingskompetanse er viktige skritt mot målet å søke institusjonsakkreditering innen utgangen av 2019.

Å få på plass en heis som oppfyller krav til universell utforming har lenge vært et ønske og i forbindelse med forberedelsene til søknadsprosessen for akkreditering ble det naturlig å ta et så stort økonomisk løft dette året.

Styret anser resultatet av ansettelsesprosessen og løsningen innstillingskomiteen valgte for å sikre at skolens krav til både kompetanse, fagområde og kjønn ble møtt, som tilfredsstillende.

Styret er tilfreds med at BAS over tid klarer å drive forskning og utviklingsarbeid ut fra skolens egenart og oppnår finansiering til faglig aktivitet både nasjonalt og internasjonalt. Det er nødvendig at BAS alene og i samarbeid med andre produserer publikasjoner av høy kvalitet og relevans til tross for at skolen ennå ikke får bli medlem i Cristin, databasen for forskningsdokumentasjon.

### **Gjennomføring av budsjett med vekt på prioriterte mål og aktiviteter, her under søkning til studiet**

BAS fikk et positivt resultat på kr 882' for 2017 som var nærmere en million kroner høyere enn budsjettet. Prioriterte aktiviteter, her under styrking av faglig fast personale, oppgradering av bygg og fysisk læringsmiljø ble i hovedsak gjennomført som planlagt. I tillegg til ansettelser i åremålsstillinger og installering av ny heis, nevnt over, gjennomførte skolen noen større tiltak for å styrke infrastrukturen og det fysiske læringsmiljøet. Av hovedtiltak planlagt og gjennomført er ny og bedre løsning for trådløst nett og utskrift, økt renhold og utbedringer for letter tilkomst på bygget. Årets overskudd skyldes i hovedsak at inntektene ble høyere enn budsjettet. Noe budsjettet aktivitet, her under strategisk og kompetansehevende arbeid ble ikke fullt ut gjennomført i 2017 grunnet en viss treghet i systemet. BAS planlegger og budsjetterer med tanke på å gå i balanse på lang sikt.

BAS har et mål om utstrakt internasjonalt samarbeid. Skolen har alltid hatt et stort innslag av internasjonale studenter og lærere og har en relativt høy andel internasjonal utveksling. De siste årene har BAS fått økonomisk uttelling på søknader om EØS- og Erasmus+midler til gjennomføring av faglige prosjekter i samarbeid med partnerskoler i bl.a. Romania, Slovakia og Lichtenstein.

Søkertallet til studiet har holdt seg stabilt høyt med 7,6 søkere pr studieplass til førsteårsopptaket de siste par årene. Andel fullført utdanning/ uteksaminerte kandidater er tilfredsstillende, men med store variasjoner fra år til år. Studiebarometeret viser at

studentene ved BAS gir skolen gode karakterer på medvirkning, engasjement, yrkesrelevans, eksamen og læringsutbytte. Undervisningen vurderes på nivå med de andre arkitektutdanningene, mens BAS-studentene gir sitt fysiske læringsmiljø dårligst karakter av de tre norske arkitektskolene. Det siste er møtt med tiltak som beskrevet over og følges opp videre, som spesifisert under prioriteringer for 2018.

### **Transaksjoner med nærstående part**

BAS leier undervisningslokaler av BAS Eiendom AS, som er heleid datterselskap av BAS. BAS Eiendom AS skal ikke drives med overskudd og utbetaler ikke utbytte. Husleien skal dekke lånekostnader og andre kostnader som påligger huseier. Husleien sammenholdes med leie på sammenlignbare lokaler, i den grad slike finnes, for å sikre at leien i størst mulig grad følger markedsleie.

I 2017 vedtok BAS å gi BAS Eiendom AS et lån på 2 millioner kroner til (del)finansiering av ny heis i skolebygget. Lånekontrakten er satt opp på markedsmessige vilkår.

### **Vesentlige forhold som har hatt betydning for oppnådde resultater – avvikshåndtering**

Både rektor og deler av fagpersonalet driver aktiv søking etter faglig samarbeid og finansiering av prosjekter. Innsatsen har resultert i flere interessante og samfunnsrelevante prosjekter og har blant annet gitt BAS mulighet til å produsere publikasjoner av høy kvalitet.

Kvaliteten i undervisningen ved BAS sikres gjennom en stadig drøfting og utvikling av de kursene som inngår i skolens studieprogram. Fokus på kvalitetsarbeid styrt gjennom studiekvalitetsutvalget og læringsmiljøutvalget.

Styret har et konstruktivt samarbeid med rektor og administrasjon.

Samarbeidet med eksterne aktører – private og offentlige har gitt skolen både faglig og økonomisk utbytte. At flere ser skolen som en interessant samarbeidspartner er et resultat av både langsiktig arbeid og innsats og initiativ av skolens ansatte i dag.

Samarbeidet med andre høyere undervisningsinstitusjoner lokalt, nasjonalt og internasjonalt gir BAS mulighet til å delta i faglig utfordrende utviklingsprosjekter og forskningsaktivitet.

Økonomisk er skolen sårbar for svingninger i gjennomstrømming og frafall på studiet, som gir utslag på statsbevilgningen. Samtidig har siste års erfaringer vist at BAS er i stand til å hente inn annen ekstern finansiering.

Skolens organisasjon med en del fast ansatte på deltid og andre halvdel på kortere engasjement innebærer muligheter for fleksibilitet og rask endring, men gir også utfordringer med hensyn til stabilitet og robusthet. BAS må finne en balanse som lar skolen utnytte fordelene ved sin dynamiske organisasjon og samtidig sikrer et fagmiljø som er tilstrekkelig robust.

Styret har i 2017 satt søkelys på transparens og habilitet. Transparens er et viktig prinsipp i saksforberedelser og beslutninger for å sikre at habilitetsregler overholdes. For en liten organisasjon som BAS med mange engasjerte praktiserende lærere kan det være særlig grunn til å ha ekstra fokus på dette. Skolen har som følge av styrets drøftinger utbedret sine prosedyrer for å sikre at dette blir ivaretatt.

## **Organisatoriske endringer som kan påvirke skolens rettslige eller økonomiske stilling**

Ingen planlagte organisatoriske endringer som direkte vil påvirke skolens rettslige eller økonomiske stilling, men som nevnt over, etablering av en større andel fast fagpersonale med førstestillingskompetanse i forbindelse med søknad om institusjonsakkreditering for derved å sikre videreføring av statsstøtte.

### **Viktigste prioriteringer for 2018**

Forberedelse av søknad om institusjonsakkreditering som høyskole. Prioritert tiltak her under er kompetanseheving av fagpersonalet for å øke andelen med førstestillingskompetanse.

Evalueringsrapporten fra NOKUT-evalueringen 2016 pekte på noen utfordringer som skolen må arbeide videre med. Videre arbeid med et pedagogisk utviklingsprosjekt for lærerstaben er fortsatt prioritert.

Studentene gir fremdeles det fysiske læringsmiljøet dårlig karakter i Studiebarometeret. Styret regner med at gjennomførte tiltak siste år og videre arbeid i 2018 vil vise igjen i neste års studiebarometer. Prioriterte tiltak i 2018 er utbedring/flytting av auditorium, ytterligere supplering av teknisk utstyr og satsing på IKT, her under avklare muligheter og forhold til Uninett.

Samarbeidet med Bergen kommune, Høgskolen på Vestlandet, byggeindustri og aktører innen tremiljø skal videreføres og styrkes. Kontakten skolen har med Husbanken, med særlig vekt på universell utforming skal opprettholdes.

Arbeidet med beredskap og sikkerhet er fortsatt prioritert og vil bli videreført som beskrevet i eget avsnitt under.

### **Resultater av arbeidet med likestilling, diskriminering og tilgjengelighet**

BAS legger til grunn full likestilling mellom kjønnene, men det er en ubalanse i kjønns sammensetningen av personalet. Lønnsmessig og med hensyn til andre arbeidsvilkår og utviklingsmuligheter er det ikke forskjellsbehandling av kjønnene. Styret ber BAS fortsatt arbeide aktivt for å sikre en bedre kjønnsbalanse blant fagpersonalet.

BAS er en liten skole med kort og ubyråkratisk vei for alle typer tilbakemeldinger. I kjølvannet av #meeto og alle påfølgende offentlige varslingsaker ba styret om en kort orientering om status for BAS. Administrasjonen har skjerpet og formalisert noen rutiner for å forebygge, og i tilfelle noen melder om trakassering sikre forsvarlig håndtering av saken.

BAS aksepterer ikke direkte eller indirekte diskriminering på grunn av etnisitet, nasjonal opprinnelse, avstamning, hudfarge, språk, religion eller livssyn.

Skolens lokaler i en (delvis) ombygd silo gir noen utfordringer med hensyn til fysisk tilgjengelighet. Styret prioriterte tiltak for å bedre fysisk tilgjengelighet/fremkommelighet i 2017. Største tiltak var bygging av ny heis som oppfyller kravene til universell utforming. I tillegg ombygging og justering av tilkomster med automatiske døråpnere og tilkomstramper. BAS tilbyr tilrettelegging for studenter med spesielle behov på eksamen og søker så langt som mulig også å legge til rette for studenter som melder om særlige behov i undervisningssituasjonen.

## Samfunnssikkerhet og beredskap

BAS har jobbet videre med beredskap i 2017 og administrasjonen har avholdt flere interne tabletop/kriseøvelser i løpet av året. Skolen jobber kontinuerlig med å øke bevisstheten blant lærere og studenter rundt sikkerhet og beredskap.

Styret ser verdien av at BAS deltar i Beredskapsforum Bergen der byens høyere utdanningsinstitusjoner samarbeider om beredskapsarbeidet.

BAS har utformet et forenklet/tilpasset styringssystem for informasjonssikkerhet (SSIS). Det er utført en enkel kartlegging og risikoanalyse og kontorsjef har gjennomført et kurs i informasjonssikkerhet for ledere. Drift av nettverk og server er satt ut til eksterne datafirma. Data- og informasjonssikkerhet betraktes som del av det øvrige risiko- og beredskapsarbeidet som det arbeides videre med.


*Styret for BAS består av 8 medlemmer: 3 eksterne representanter valgt av rådet, 2 studentrepresentanter valgt av studentenes allmøte, 2 lærerrepresentanter valgt av lærerrådet og en representant for de administrativt ansatte valgt av disse. Styret avholdt 4 møter i 2017.*


Bergen, 15.03.2018

  
Bjart A. Rieber Nygaard  
Styreleder

  
Henning Warloe  
Nestleder

  
Gudrun Molden  
Eksternt styremedlem

  
Anders Rubing  
Styremedlem

  
Thomas Wiesner  
Styremedlem

  
Siv Gjerde Aardal  
Styremedlem

  
David Valen Aadland  
Styremedlem

  
Stine Elise Kristoffersen  
Styremedlem

## 2 INTRODUKSJON TIL BERGEN ARKITEKTHØGSKOLE

### 2.1 Samfunnsrollen

*BAS skal utdanne kritisk reflekterende arkitekter som tar samfunnsansvar.  
(Strategiplan for BAS)*

BAS ønsker å være med på å utvikle og utfordre den faglige diskursen rundt hva en arkitekt er og kan være.

Sentralt i undervisningen står tilnærmingen til Åpen form og Holdbar. Inkludering, mangfold og medvirkning er sentrale stikkord. Studiet på BAS har en helhetlig forståelse for bærekraftig utvikling som legger vekt på komplekse situasjoner der landskap og klima, men også subjektets ansvar i forhold til samfunnsmessige aspekt blir fremhevet. Målet er at bærekraftsspørsmål inngår som en naturlig del av alle faglige diskusjoner, forskning og utvikling, og som holdningsbase i studentenes prosjekter. Det internasjonalt sammensatte miljøet ved skolen gir også viktige perspektiver på holistiske sammenhenger og på global ansvarsforståelse.

Skolens undervisning har sin forankring i en vestnorsk regional byggeskikk formgitt under forutsetningene klimaet og landskapet legger, basert på grundig situasjonsanalyse og tverrfaglig samarbeid med fagfelt som meteorologi, landskapsøkologi og bygningshistorie. Skolen har stort fokus på feltarbeid, samfunnsanalyse og situasjonsfortolkende formgivning. Gjennom studietiden blir studenten eksponert for, og skal aktivt forholde seg til ulike landskapsrom og deres bosetningsmønstre i tun og kystbosetninger, både ved analysearbeid og praktisk arbeid som vøling av naust og lemstove.

Skolen søker å gi elevene kunnskap om stedegen, tradisjonell og innovativ materialbruk for å gjøre studentene i stand til å utfordre byggeindustrien og utvikle nye prosjekterings- og byggemetoder forankret i tradisjon, materialforståelse, ressursbruk og kvalitet.

BAS ønsker å delta i samarbeidsprosjekt og handle i det offentlige rom for å styrke vår relevans og legitimere vår stemme i samfunnsdebatten.

BAS skal være en faglig arena og et forum for studenter, byens arkitekter, myndigheter, og offentligheten.

Biblioteket på BAS er et fagbibliotek, men åpent for alle potensielle brukere. Det har en fast ansatt fagansvarlig og to-tre studentassistenter engasjert på deltid. Studentassistenterne har i hovedsak ansvar for fagrelaterte kvelds- og helgearrangementer i biblioteket.



Da skolen kjøpte siloen på kaien i Sandviken var det et viktig premiss at bygningsmassen ble et sted som inviterte til å agere i full målestokk og i forhold til reelle situasjoner. Studentene skal delta i utviklingen av skolen i tråd med fokuset på subjektets deltakelse i å forme sine omgivelser. Siden skolen flyttet inn har studentene både i egne initiativ og ulike kurs stadig bygget skolen gjennom små og store intervensjoner; og derigjennom utfordret måten man interagerer med studiesituasjonen.

I 2017 har den største investeringen vært å få installert ny heis i det 7 etasjers silotårnet. Den nye heisen, som har utgang til alle salene, oppfyller krav til universell utforming og gir bokstavelig talt økt tilgang til skolen. Kombinert med en del andre tiltak som ramper, rekkverk og automatiske døråpnere er det meste av skolens lokaler nå tilgjengelig for rullestolbrukere.

Det forrige store prosjektet, som i hovedsak ble fullført i 2016, gav skolen et egenartet lokale på vel 600 kvadratmeter i «silokjelleren». Åpningen av dette arealet ble mulig gjennom økonomisk støtte fra Kulturrådet og Bergen kommune. Når ikke skolen selv bruker lokalene lånes de ut til samarbeidspartnere som Borealis, Bergen Assembly og lokale og internasjonale musikere og kunstnere.



Stillbilde fra videoen «Dypt» med StoreP, spilt inn i silokjelleren på BAS

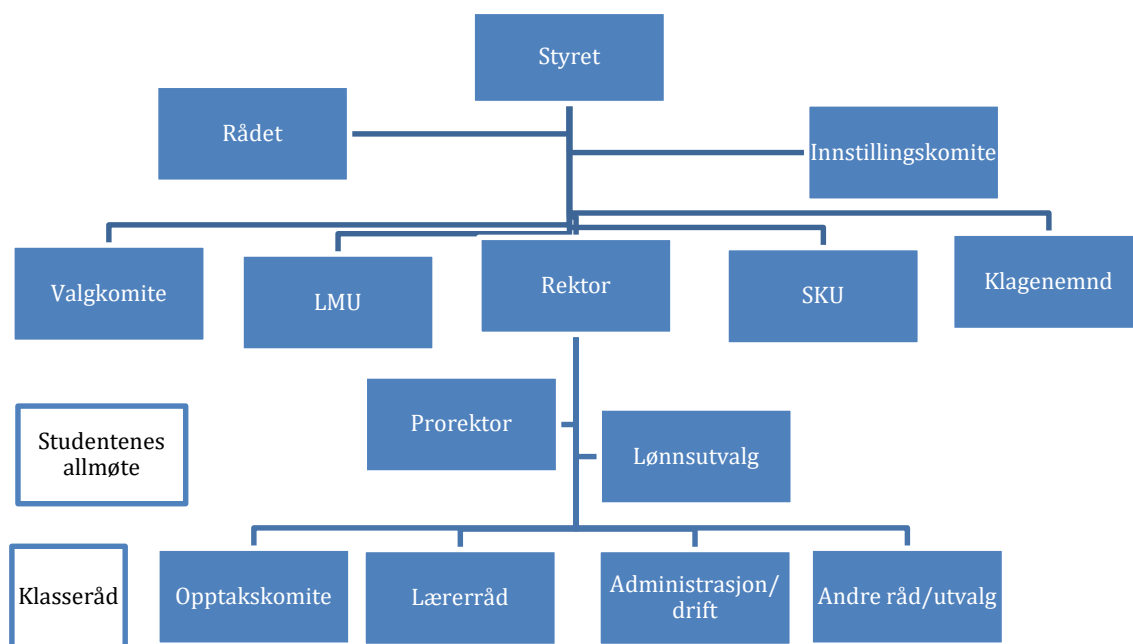
Foto: PTNR1



## 2.2 Organisasjonen

Bergen Arkitektthøgskole er en privat høyskole organisert som en stiftelse og en av tre norske skoler som tilbyr Master i arkitektur. Skolen ble grunnlagt i 1986 og har i dag om lag 150 studenter på sitt 5-årige profesjonsstudium i arkitektur. BAS fikk eksamensrett i 1990 og fikk statstilskudd for første gang i 1996. Samme år etablerte skolen seg i egne lokaler i Sandviksboder 59-61 sentralt i Bergen. Arkitektstudiet er akkreditert, og neste mål er å oppnå institusjonsakkreditering som høyskole.

Organisasjonskartet skissert under viser hovedstruktur og rapporteringslinjer i organisasjonen:



**Styret** har det overordnede ansvar for skolens drift og er det organ som tilsetter rektor.

**Rektor** tilsettes på åremål i 100% stilling som inkluderer undervisning og annen faglig aktivitet.

**Prorektorstillingen** har gjennom årene variert i omfang og ansvar. Høsten 2017 fikk BAS en prorektor i 50% åremålsstilling. Han har særlig ansvar for å følge opp akkrediteringsprosessen og FOU-gruppen på skolen men skal også delta i den daglige ledelsen av skolen og være med på SKU- og lærerrådsmøter. Han skal representere skolen i ulike fora nasjonalt og internasjonalt og følge med på undervisningen ved å

delta på kurs og gjennomganger. Han skal i tillegg arbeide med egen FOU frem mot ny kompetanseevaluering i 2019.

**Studiekvalitetsutvalget (SKU)** arbeider for vedlikehold, forbedring og styrking av studieopplegg, undervisning og læring. SKU presenterer alle større saker i lærerråd, som besitter en bredere faglig kompetanse, for endelig godkjenning der.

**Læringsmiljøutvalget (LMU)** ved BAS ble opprettet våren 2006. LMU ønsker å være en pådriver i arbeidet med læringsmiljø og skal arbeide for studentenes studie- og læringsmiljø og for at det fysiske og psykiske arbeidsmiljøet er forsvarlig ut fra en samlet vurdering av hensynet til studentenes helse, sikkerhet og velferd. LMU har medlemmer fra studenter og ansatte og rapporterer direkte til høyskolestyret.

**Rådet** der alle betalende studenter og ansatte lærere har stemmerett var tidligere skolens øverste organ. I dag er rådets hovedoppgave å velge eksterne styremedlemmer. Allmøtet og klasserådet er studentenes egne fora som velger studentrepresentanter til skolens råd og utvalg.

**Opptakskomiteen** som består av 2 BAS-lærere og 2 studenter, har en viktig rolle. BAS er ikke med i samordna opptak. Opptakskomiteen leser søknader, gjennomfører intervju med innkalte kandidater og bestemmer hvem som skal tilbys plass, hvem som får avslag og hvem som får stå på venteliste. Opptak gjennomføres i henhold til skolens prosedyre for opptak og prosedyre for opptakskomiteen.

**Studentene** ved BAS er representert i de fleste komiteer og råd og blir hørt på linje med lærere/ansatte i alle større/strategiske spørsmål. BAS er en liten skole med en oversiktlig organisasjon og kort vei mellom de ulike nivåer og grupperinger.

Ved etablering var det et hovedprinsipp at skolen ikke skulle ha fast tilsatt undervisningspersonale. **Lærerne** skulle være praktiserende arkitekter, landskapsarkitekter, kunstnere og ingeniører. En slik dynamisk modell skulle sikre at skolen til enhver tid hadde de beste lærerne med oppdatert og relevant kompetanse. I dag søker BAS å finne balansen mellom NOKUTs krav til fast ansatt fagpersonale og ønsket om å bevare sin dynamiske organisasjon.

**Administrasjonen** er skolens forvaltning og har en koordinerende og sammenbindende rolle i skolens drift. Administrasjonen omfatter studieadministrasjonen med to studiekonsulenter, en lønns- og regnskapsansvarlig og kontorsjef. I tillegg biblioteksansvarlig, vaktmester og verkstedsassistent.

## 2.3 Hovedtall

Høsten 2017 hadde BAS til sammen rundt 20 årsverk fordelt på undervisning, drift og administrasjon. Skolen har en fast administrativ stab på 4 personer, samt bibliotekar, vaktmester og vaktmesterassistent. Rektor og prorektor kan regnes både som faglig og administrativt personale. Høsten 2017 utgjorde disse 9 personene 7,1 årsverk.

Av fagpersonalet på 13-14 årsverk (avhengig av om rektor og prorektor medregnes) var 10 personer og et arkitektkontor, til sammen 6,2 årsverk ansatt i åremål/fast stilling med hovedstilling ved BAS. Skolen gjennomførte en større ansettelsesrunde våren 2017, noe som resulterte i 7 nye åremålsansettelser. I løpet av et semester er omkring 20-30 lærere engasjert ved skolen for større eller mindre oppdrag.

BAS hadde 157 registrerte studenter høsten 2017, herav 80 kvinner som gir en kvinneandel på knapt 51%. Studenttallet varierer noe fra år til år men har totalt sett steget ut over hele 2000-tallet. Til tross for at skolen ikke markedsfører seg på tradisjonell måte har søkertallene holdt seg jevnt gode. BAS tar årlig opp 30 studenter for oppstart i første klasse og har åpnet for opptak av studenter med bachelor i arkitektur til fjerde år. Flesteparten av disse kommer fra utenlandske skoler. I 2017 hadde skolen 228 søkere til ordinært opptak i første klasse, mens 52 søkte om opptak til fjerde år.

Biblioteket på BAS har over 10.000 titler i samlingen. I 2017 har biblioteket intensivert arbeidet med å katalogisere og føre inn flere titler i biblioteket sitt elektroniske søkesystem. I 2017 ble det i tillegg ført inn 400 elektroniske bøker i bokdatabasen fra andre databaser. Det ble i 2017 kjøpt inn 230 nye bøker til biblioteket mot 152 nye bøker i 2016, dermed har boktilfanget på biblioteket vært hele 630 titler i 2017. Det ble registrert utlån av 956 bøker i 2017 i tillegg til 27 fjernlånsbøker fra andre bibliotek. BAS får inn ca 50 forskjellige tidsskrifter årlig og skolen har et feltbibliotek med rundt 30 titler som kan medbringes på feltarbeid/studieturer. Biblioteket har også fiskestenger, sykler, symaskiner og fotostativ til utlån for studenter og ansatte.

Skolen hadde i 2017 samlede driftskostnader på kr 21.796'. Samlede driftsinntekter var på kr 22.618'. Av dette beløpet var kr 17.104' statstilskudd og kr 4.814' inntekter fra skolepenger. Disse to postene står for skolens hovedinntekter og utgjorde hhv. 76% og 21% av totale inntekter.

Både statsstøtte og skolepenger har bidratt til at samlede inntekter har steget jevnt ut over 2000-tallet. Primært på grunn av høyere studenttall og som konsekvens av det, økt produksjon av studiepoeng som gir uttelling i finansieringssystemet. BAS er avhengig av studentbetaling for å kunne drive forsvarlig, men har som uttalt mål at skolepengene skal holdes så lavt som mulig. Skolen ønsker at studiet skal være tilgjengelig for alle uavhengig av sosial og økonomisk situasjon. Høsten 2017 var studieavgiften på kr 16.000 pr semester, holdt uendret fra 2016.

I 2017 beløp andre driftsinntekter seg til 670' kroner og utgjorde 3% av samlede driftsinntekter. Det meste av disse inntektene er flerårige eller fornyet tilskudd fra samme bevilger, som SIU, Erasmus+ og andre. Ca 250' av dette beløpet var (rest)bevilgning til trykking av boken City and Security, en publikasjon basert på et masterkurs holdt ved BAS i 2014 i samarbeid med bl.a. PST og Nasjonal Sikkerhetsmyndighet.

All aktivitet skolen bedriver er undervisningsrelatert og dermed også regnskapsført i skolens regnskap. Selve eiendommen/skolebygget er eid av BAS Eiendom AS, som er et heleid datterselskap av Stiftelsen Bergen Arkitektthøgskole. BAS betaler husleie til BAS Eiendom AS. Ingen indirekte kostnader fordeles mellom selskapene.

Stram økonomistyring har sikret en bærekraftig økonomi med god likviditet og solid egenkapital. Egenkapitalen er skolens buffer mot uforutsette hendelser og skal blant annet brukes på større tiltak for å bedre studentenes læringsmiljø. Siste år har installering av ny heis til en kostnad på vel 4 millioner kroner vært det største tiltaket. Selve investeringen ble håndtert av eiendomsselskapet BAS Eiendom AS, som eier skolen. Heisen ble finansiert delvis med et lån fra BAS på 2 millioner kroner og for øvrig med egenkapital i BAS Eiendom AS.

- **Antall årsverk: 20**
- **Antall registrerte studenter: 157**
- **Totale inntekter: kr 22.618'**
- **Total tildeling fra Kunnskapsdepartementet: kr 17.104'**

Statistikk vedrørende studiet, personalet, økonomi m.m. finnes på NSDs Database for statistikk om høgre utdanning (DBH) <http://dbh.nsd.uib.no/>

## 3 ÅRETS AKTIVITETER OG RESULTATER

### 3.1 Sektormål 1: Høy kvalitet i utdanning og forskning

*Studiet ved BAS skal være aktuelt og samfunnsrelevant og klargjøre studentene til en profesjonell virkelighet.*

#### 3.1.1 Relevant arkitektutdanning av høy kvalitet

Studentene ved BAS er over gjennomsnittet tilfreds med utdanningstilbudet ifølge Studiebarometeret. Administrasjon og Studiekvalitetsutvalget (SKU) jobber kontinuerlig med kvalitetssikring av utdanningstilbudet; en engasjerende, utfordrende og relevant undervisning med studenten som en ressurs, med varierte læringsformer og høyt læringsutbytte. Små og store justering i undervisningen kan utføres underveis i kurs men i de fleste tilfellene gjøres dette i neste skoleår.

BAS tilbyr en praktisk orientert undervisning med aktiviserende og varierte læringsformer. Skolen kombinerer ulike undervisnings- og læringsformer som forelesninger, individuelle veiledninger, feltarbeid, gruppearbeid med og uten veileder. Det legges mye vekt på å gi studentene trening i å registrere, analysere, reagere, presentere og diskutere egne arbeider.

Læring i og av fellesskapet er et viktig grep i pedagogikken til BAS. Studentene bringer med seg ulik erfaring og kompetanse og bidrar til hverandres læring. Studentene lærer av hverandre og av de tilbakemeldingene de selv og andre får. Eksterne sensorer fremhever dette som en styrke ved BAS. Studentene engasjeres og brukes også som ressurs i undervisning og evaluering samt til interne oppgaver som strategiarbeid og utvikling av skolen (bygg og eiendom). Våre egne studenter fremhever dette som noe de er godt fornøyd med.

Skolen har som faglig ambisjon å forsøke å løfte bunn- og mellomsjiktet, og diskuterer hvordan dette kan gjøres. I 2017 ble veiledning av diplom styrket og det diskuteres hvordan vi ytterligere kan jobbe med faglig pedagogisk kompetanseheving av lærerne.

Revisjonen av Studieplanen ble påbegynt i 2014, herunder også en implementering av Læringsutbyttebeskrivelsene, LUB. En grundig og helhetlig gjennomgang av 1. til 3. klasse, hvor man ser på styrker og svakheter, hvor godt kursene bygger på hverandre og hvor godt de forskjellige fagfeltene står overfor hverandre ble påbegynt i 2016. Eksempler på endringer implementert i 2017 som følge av disse gjennomgangene er økt vektlegging av digitale verktøy og styrking av teoretiske fag.

### 3.1.1.1 Gjennomføring på normert tid

Som allerede omtalt er studentene på BAS høyt motiverte, har høye ambisjoner, og legger inn stor arbeidsinnsats. Studiet har også lite frafall og god gjennomføringsgrad, og dette gir høy studiepoengproduksjon.

#### Studiepoeng per student

BAS har en studiepoengproduksjon per student som har lagt i overkant av 52 studiepoeng per år de siste 3 årene. Snittet for UH-sektoren som helhet var i 2017 på knapt 43 og for de private høyskolene var snittet i 2017 på vel 45 studiepoeng. Det vil si at de studentene som er aktive/registrerte studenter ved BAS er arbeidsomme og avlegger relativt mange studiepoeng per semester og år. Når BAS-studentene er på skolen jobber de mye og tar mange studiepoeng. En stor andel av dem velger imidlertid å ta et opphold i løpet av studietiden der de gjør noe annet, fortrinnsvis faglig relevant.

	2017	2016	2015	2014
Studiepoengproduksjon per student per år	52,84	55,51	52,43	51,9

#### Studiepoengproduksjon BAS

Frafallet fra studiene er lavt. BAS ser at de studentene som velger å avslutte arkitekturstudier gjør dette innen 2 år. Det gjelder 1-2 studenter per år. Et så lite frafall kan sees i sammenheng med skolens opptakssystem, som sikrer høyt motiverte studenter.

Skolen har et lite frafall etter 3. år av studenter som velger å fortsette utdanningen ved andre institusjoner. Ofte har dette sammenheng med at studenten har vært i utveksling ved institusjonen de søker seg over til. Fra kull 27 har 5 studenter avsluttet studiene sine ved BAS hvorav 3 har søkt seg til andre skoler etter fullført 3. klasse. Dette gjelder så få studenter at skolen ikke vurderer dette som et problem. BAS opplever en økning i antall søkere til masternivå slik at eventuelt frafall etter 3. klasse kan bli «fylt» av nye studenter. Skolen holder øye med om det kun er de beste studentene som søker opptak andre steder etter 3. klasse, men per dags dato er ikke dette tilfelle.

BAS har en integrert master og uteksaminerer kun mastergradskandidater. Vi har derfor kun informasjon om andel mastergradskandidater som gjennomfører på normert tid.

Gjennomføring på normert tid har de siste årene variert litt men ligget på rundt 30-40%, med en markant nedgang i 2016. Rundt 10% av forsinkelsene er grunnet stryk på tidligere eksamener, rundt 10% av studentene er forsinket grunnet sykdom, men

hovedgrunnen til forsinkelse er selvvalgt permisjon, ofte i forbindelse med praksis. Selv om praksis får konsekvenser for studentenes gjennomføring på normert tid ser skolen dette som kvalitative avbrudd som gir studentene verdifulle erfaringer de bruker både i resten av studiet og i arbeidslivet etter endt skolegang.

BAS verdsetter at studenter på individuell basis skaper rammer rundt egen vinkling av studiet for at de skal kunne være med å legge forutsetningene for å bli en fagperson med egne holdninger og egne fordypninger. I realiteten er dette med på å gi dem konkurransefortrinn i arbeidslivet fordi de skaper egne portfolioer og egne studieforløp med unike erfaringer de kan høste fra i senere situasjoner.

Av de som er tatt opp til masternivå har gjennomføringsgrad på normert tid ligget en del høyere, i snitt over 70% siste 4 år. Gjennomføringsgraden kan ha sammenheng med at permisjon som regel tas mellom 3 og 4. klasse.

	<b>KULL 27</b> 2012- 2017 <sup>1</sup>	<b>Kull 26</b> 2011-2016	<b>Kull 25</b> 2010-2015	<b>Kull 24</b> 2009-2014	<b>Kull 23</b> 2008-2013
Opptak 1. år	30	30	30	29	30
Fullført grad normert tid	9 (30%)	2 (7%)	9 (30%)	13 (45%)	9 (30%)
Fortsatt student	16 (53%)	24 (80%)	13 (43%)	9 (31%)	15 (50%)
Frafall	5 (17%)	1 (3%)	4 (13%)	5 (17%)	3 (10%)
	<b>2015- 2017<sup>2</sup></b>	<b>2014-2016</b>	<b>2013-2015</b>	<b>2012-2014</b>	<b>2011-2013</b>
Opptak 4. år	8	9	6	6	3
Fullført grad normert tid	6 (75%)	6 (67%)	5 (83%)	4 (67%)	0
Fortsatt student	2 (25%)	2 (22%)	1 (17%)	1 (16,5%)	1
Frafall	0	1 (11%)	0	1 (16,5%)	1

Gjennomføring på normert tid og frafall

#### Erfaringer og tiltak

Skolen har god studiepoengproduksjon og lite frafall. En del studenter følger ikke normert studietid på 5 påfølgende år men skolen ser ikke dette som et problem. Kandidatundersøkelsen underbygger dette: De som er forsinket i studiene grunnet praksis sier at dette utelukkende var positivt både med hensyn til egne studier og arbeidsliv. Nedgangen i gjennomføring fra 2016 er ikke gjentatt. De aller fleste studentene fullfører studiene sine neste studieår. Selv om skolen ikke har noe spesifikt

<sup>1</sup> Første årstall angir opptaksår og eksamensår etter normert tid

<sup>2</sup> Første årstall angir opptaksår og eksamensår etter normert tid



ønske om å få flere studenter gjennom på normert tid har skolen som mål å ha en fortsatt høy studiepoengproduksjon per semester.

Høsten 2015 tok BAS opp 8 nye studenter på masternivå. Vi ser at gjennomføring på studenter tatt opp til master er høy, og 6 av disse fullførte på normert tid. 2 er fortsatt student ved BAS.

	2017	2016	2015	2014	2013	2012
Uteksaminert Master i arkitektur	30	19	24	35	18	24

Uteksaminerte kandidater

Skolen hadde 30 uteksaminerte kandidater ved diplomeksamen våren 2017. Dette er en økning på over 50% fra 2016, men oversikten over uteksaminerte kandidater siste 6 år viser at tallene svinger. Det henger sammen med mer og mindre tilfeldige svingninger i permisjon, sykdom og frafall. Som nevnt ser ikke BAS på «forsinket» gjennomføring som et problem dersom det skyldes at kandidaten bruker tiden på relevant praksis eller annet nyttig studentengasjement.

### Hovedfunn og vurdering av måloppnåelse

BAS ser ikke forsinkelser i gjennomføringen som et problem. Opphold i studiet kan bli et konkurransefortrinn for studenten når hun kommer ut i arbeidslivet dersom tiden har vært godt anvendt. I kandidatundersøkelsen oppgir alle som er forsinket i studiene grunnet praksis at dette utelukkende var positivt både for egne studier og overfor arbeidsliv.

Når vi ser gjennomføring på normert tid i sammenheng med avlagte studiepoeng kan vi trekke den konklusjon at BAS-studentene jobber mye og avlegger mange studiepoeng når de er aktive studenter, men at de gjerne tar et opphold i løpet av studiet for å jobbe/ skaffe praksis og da er de helt borte et eller flere semestre. De er altså enten helt «på» eller «av» studiet. For skolen er dette uproblematisk og stort sett positivt.

Årets kandidattall er relativt høyt og endringen fra fjoråret er i tråd med de siste års variasjoner i uteksaminerte kandidater. Diplomkullet som skal uteksamineres våren 2018 var ved oppstart på 41 kandidater inklusiv masterstudenter som er kommet inn med bachelor fra andre skoler.

*I fjor utførte BAS en beregning der skolen så på opptaket av studenter til 1. år (30 stk) i den ene enden og årlig uteksaminerte kandidater med master i arkitektur i den andre enden, og fant at BAS hadde hatt en gjennomsnittlig årlig kandidatproduksjon på 71% de siste 6 årene. Da forutsatte vi at «en student er en student» uansett om vedkommende hadde tatt hele eller kun deler av utdanningen ved BAS.*

Fjorårets beregning var et forsøk på å tydeliggjøre et viktig måltall for BAS. Mer enn gjennomføring på normert tid, vil BAS vektlegge et fortsatt høyt antall uteksaminerte kandidater.

### 3.1.1.2 Studentenes oppfatning av studiekvaliteten

I Studiebarometeret for 2017 fikk BAS høyest gjennomsnittlig poengsum for masterprogrammer innen bygg- og anleggsgag, ifølge Tekna Magasinet som ønsket å lage en reportasje på saken.

Ifølge Studiebarometeret er BAS-studentene jevnt over godt fornøyd med studiekvaliteten. BAS får 4,5 av 5 mulige poeng på *helhetsvurdering* av studiekvalitet (mot 4,2 som snitt for arkitektutdanningene i Norge). Dette er en liten økning fra 2016 da BAS fikk 4,3 poeng på helhetsvurdering.

På indeksen *Jeg går på det studieprogrammet jeg helst ville gå på*, har BAS fått 5 blank/full skår de siste fire årene.

BAS-studentene gir skolen best skår på 5 av 7 indekser sammenholdt med snittet for arkitektutdanningene. Unntakene er *læringsmiljø* og *organisering*. På *medvirkning* (3,6 mot 3,2 som snitt for arkitektur), *inspirasjon* (4,5 mot 4,2), *yrkesrelevans* (4,2 mot 4,1), *undervisning* (4,1 mot 3,8) og *forventninger* (4,2 mot 4,0) kommer BAS best ut totalt sett blant arkitektutdanningene.

BAS får samme eller høyere skår i 2017 på samtlige indikatorer, unntatt *medvirkning* der BAS fikk litt lavere skår enn i 2016 og 2015 (hhv 3,6 mot 3,8 og 3,7). BAS studentene synes likevel fortsatt å oppleve at de har større mulighet for å påvirke innhold og opplegg i studieprogrammet enn studentene ved de øvrige arkitektutdanningene

Kun på *læringsmiljø* skårer BAS dårligst av arkitektutdanningene (3,5 mot 3,6 som snitt arkitektur). Det er først og fremst IKT-tjenester som trekker ned (1,9 mot 3,0 som snitt arkitektur); Utstyr og hjelpemidler i undervisningen (3,0 mot 3,2). På faglig miljø både blant studenter og lærere, lokaler og bibliotek skårer BAS høyere enn snittet for arkitektur.

#### Hovedfunn og vurdering av måloppnåelse

Skolen er tilfreds med gode resultater på de fleste av indikatorene på Studiebarometeret. Studentenes overordnede tilfredshet med studieprogrammet er over gjennomsnittet. Kandidatundersøkelsen 2017 gikk ut til alumni som hadde avlagt diplomeksamen siste år og 50% svarte på undersøkelsen. Tallene fra kandidatundersøkelsen underbygger tallene fra studiebarometeret, også alumni er godt fornøyd med utdanningen.

BAS er en liten skole med 157 registrerte studenter høsten 2017, og det sammen med den relativt høye lærertettheten har trolig betydning for den gode vurderingen av miljøet mellom studentene og de faglig ansatte. Samlet faglig personale (ansatte og engasjerte) utgjorde rundt 14 årsverk som gir vel 11 studenter per årsverk som er på linje med forholdstall de siste årene.

Det er ikke overraskende at de to statlige utdanningene kommer bedre ut på utstyr og hjelpemidler og IKT. Det er kanskje mer overraskende at BAS skårer bedre enn de to store statlige institusjonene på lokaler. Med siste års tiltak og investeringer på IKT og verksted vil det være rimelig å forvente høyere skår på neste års Studiebarometer.

### **3.1.1.3 Faglig tidsbruk blant studentene**

Arkitektstudentene er de studentene som bruker mest tid på studiene sine. BAS-studentene oppgir i Studiebarometeret for 2017 at de bruker gjennomsnittlig 54 timer i uken. Skolens egen læringsmiljøundersøkelse har gitt en mer nyansert oversikt over tidsbruk. Det er forskjell blant annet på hvilket studieår studenten er i og tidsbruk i starten på et kurs og tidsbruk rett før gjennomgang/innleveringer. Høy tidsbruk er ikke nødvendigvis effektiv tidsbruk. Vi ser at studenter som ikke har mulighet til å arbeide utover vanlig arbeidsdag produserer resultater som er tilfredsstillende.

Studentene selv trekker frem flere mulige grunner til at de bruker mye tid på studiet:

- ikke bare et studium, men en livstil
- faglærere som er til stede på skolen utover vanlig arbeidstid
- høye faglige krav og høye ambisjoner på egne vegne
- tilgang til en døgnåpen skole
- gode faglige tilbud også om ettermiddag og kveld
- godt sosialt miljø

### **Hovedfunn og vurdering av måloppnåelse**

BAS har engasjerte og motiverte studenter. Studentene har høye ambisjoner, og legger inn betydelig arbeidsinnsats.

Studentenes høye tidsbruk førte til at spørsmål om krav og tidsbruk ble lagt inn i Kandidatundersøkelsen 2016. Alumni sa seg i stor grad enig i at kravene til studiet er forenelig med at dette er et fulltidsstudium.

Fra skolens side er det ikke et mål at studentene skal bruke mest mulig tid på studiet. Det kan høres positivt ut når arkitektstudentene sier at arkitektstudiet er en livsstil, men for høy tidsbruk kan indikere at kurs og studieopplegg ikke er riktig lagt opp i forhold til studieplanen. Skolen ønsker ikke at studentene over tid skal ha en arbeidsbelastning som går ut over det som normalt kan forventes ved et heltidsstudium. Gjennomgangen av studieplanen omtalt innledningsvis vil gå nærmere inn i dette.

Høy tidsbruk kan også være et varsel om/tegn på dårlig studieteknikk og manglende evne til struktur og prioritering. Dette er studentenes eget ansvar, men BAS kan henvise til/anbefale kurs i studieteknikk som SAMMEN avholder ved semesterstart.

#### 3.1.1.4 Dokumentasjon og publisering

Det var ved utgangen av 2017 fortsatt ikke mulig for BAS å bli medlem i Cristin. Den norske forskningsdatabasen har de siste årene ikke tatt imot flere medlemmer grunnet kapasitetsproblemer. Skolen har registrert seg på «Venteliste for nye medlemsinstitusjoner». I det nye finansieringssystemet er BAS sammen med de to andre private høyskolene med kunstfaglig profil også holdt utenfor indikatoren for publisering.

- BAS har ikke data på publiseringspoeng per faglig årsverk.

Skolen har fortsatt et mål om å styrke dokumentasjonen av skolens arbeider, her under arkivering og innsyn i tidligere studentarbeider.

#### Vurdering

Selv om BAS ikke får publikasjonspoeng, skal vi dokumentere og synliggjøre det faglige og vitenskapelige arbeidet som utføres på skolen. BAS fikk tilbakemelding, blant annet fra Nokut, på at vi ikke synliggjør dokumentasjonen av faglige og vitenskapelige arbeider godt nok. Selve arbeidene; prosjekter, bygg og utstillinger blir ofte presentert og omtalt med god pressedeckning, mens rapportene, artiklene og bøkene som produseres som resultat av prosjektene ikke distribueres like bredt.

I forbindelse med klargjøring av dokumentasjon som skal leveres Nokut ved søknad om institusjonsakkreditering må det hentes inn et etterslep i rapportering av utført FoU-arbeid. I fremtiden vil skolen prøve seg frem med løpende rapportering via for eksempel Questback.

BAS ønsker i økende grad å gjøre studentarbeider og kurspresentasjoner tilgjengelig på digitale plattformer. Skolen vil undersøke hvilke kanaler som kan benyttes og bl.a følge med på arbeidet og drøftingene rundt Open Access. I første omgang er målet å legge ut mest mulig av publikasjoner på skolens hjemmeside.



Masterkurs i Ny Tid



NEVER fra Byggekurs 2. klasse i samarbeid med Bergen kommune

### 3.1.2 Godt læringsmiljø

*BAS sine undervisningslokaler skal underbygge undervisningen på skolen, og kontinuerlig påvirkes av og endres i takt med studiet. BAS skal stille undervisningslokaler til disposisjon for sine studenter som er hensiktsmessige og endringsdyktige for undervisningen. Dette innebærer at undervisningslokalene skal inneholde nødvendige lys-, luft-, sikrings- og sanitær-fasiliteter.*

Skolens læringsmiljøutvalg, LMU, jobber med oppfølging og utvikling av læringsmiljøet. For 2017 satte LMU 2 saker på handlingsplanen:

- Meny med tema for spilleregler for et godt læringsmiljø.
- Tydeliggjøre/synliggjøre LMU.

Målene utvalget satte seg for 2017 ble gjennomført, men LMU må jobbe videre med tydeliggjøring av både hva LMU gjør og hvem som er representanter. LMU håper at når skolen får lagt ut et digitalt avvikssystem på nett vil det øke bevisstheten rundt læringsmiljø, eget- og skolens ansvar og arbeid med læringsmiljø.

LMU sendte høsten 2017 ut informasjonen «hvordan bidra til et bedre læringsmiljø» til alle studenter om hvordan de kan bidra til et godt læringsmiljø både for seg selv og andre. Som et ledd i arbeidet med et godt læringsmiljø, var studentsamskipnadens rådgivningstjeneste inne og hadde et kurs med årets 1. klasse.

Studenter og lærere på arkitektutdanningene er godt fornøyd med sosialt miljø både med andre kolleger/studenter og det faglige miljøet. De fysiske ressursene, først og fremst IKT og til dels utstyr/ressurser, er begge grupper enige i at de er minst fornøyd med. Her avviker BAS negativt i forhold til landsgjennomsnitt. Skolens egen læringsmiljøundersøkelse gir skolen mer detaljert informasjon om hvilke områder studentene er minst fornøyd med, hvilke områder vi trenger mer kunnskap om og hva som må følges opp.

Siden skolen holder til i en gammel silo kan det fysiske læringsmiljøet oppleves som en utfordring, men det er faglig sett også en **kvalitativ romlig ressurs** og studentene ved BAS gir faktisk bedre skår til undervisningslokalene enn studentene ved de to øvrige arkitektutdanningene har gitt sine skoler (i snitt). I løpet av de siste 10 årene har BAS gjort store utbedringer i skolebygget men det er fortsatt et hav av muligheter og utfordringer som må tas tak i. InSitu-gruppens rapport om muligheter og utfordringer i skolebygget kan være et underlag til LMU sitt videre arbeid med læringsmiljø.

Tilgjengelighet til skolebygget har hatt stort fokus i 2017. Høsten 2017 tok BAS opp en student i rullestol. Frem til oppstart og i løpet av høsten har skolen jobbet med konkrete tiltak som trinnløs tilgang inn til skolen, heis og automatiske døråpnere på en del dører.

Renhold har vært hyppig diskutert i løpet av 2017. Det er i løpet av året innført hyppigere vask av både toalett og klasserom, og fra 2018 er det også innført daglig renhold av studentkjøkken.

### LMUs anbefalinger for 2018

Læringsmiljøet studentene i mellom vurderes som generelt godt. Det er et stort behov for grupperom og for sosiale rom. Dette vil bedre situasjonen for alle studenter og spesielt for studenter med neuroutviklingsforstyrrelse. Skolen skal tilrettelegge for studenter som har behov for det.

BAS sine undervisningslokaler skal underbygge undervisningen på skolen. Dette skaper rom for faglige muligheter men kan også skape utfordringer.

Basert på LMU sitt arbeid i 2017 mener LMU at skolen må prioritere disse tiltakene:

- Auditorium/studentkjøkken. God akustisk løsning og en sosial sone som kan brukes også ved forelesning.
- Pedagogisk kompetanseheving av fagpersonale.
- Overflatekvalitet på lokaler må heves.
- Det må jobbes for å finne en løsning for grupperom og sosiale rom.

Det vises for øvrig til skolens LMU-rapport.

### **3.1.3 Internasjonal aktivitet og mobilitet**

Internasjonal mobilitet for studenter, lærere og ansatte er en viktig kilde til kunnskap og utvikling av skolen.

BAS oppfordrer sterkt våre egne studenter til å planlegge utveksling som del av sin fagportefølje, og legger til rette for at flest mulig skal få mulighet til å ta 1 eller 2 semestre på en annen skole.

#### **Institusjonsavtaler**

Vi har i 2017 utvidet med to nye partnerskoler som vi mener gir utveksling av høy kvalitet, University of Liechtenstein og University of Catalunya, Barcelona. Begge disse skolene tilbyr undervisning på engelsk.

#### **Studentmobilitet**

Vi er tilfreds med andel studenter på utveksling i 2017 og med fordelingen på ulike land og flere partnerskoler. Vi har god gjensidig utveksling med flere av våre partnere, noe som er et viktig prinsipp for å gjøre avtalene bærekraftige.

I 2017 har vi hatt studenter på utveksling i Frankrike, Sverige, Brasil, Finland, Canada, Columbia og i Chile.

Tatt i betraktning det relativt lave antall studenter på BAS (ca. 150 på alle 5 årene), har vi en ganske høy andel av studenter som drar ut. Hvert semester har vi i gjennomsnitt mellom 8-10 studenter ute.

En opptelling av antall studenter som har vært på utveksling siden 2002, viser totalt 118 utreisende studenter. Vi er veldig fornøyd med at motsvarende tall for innreisende er tilnærmet likt. Det viser at vi har god balanse i regnskapet for inn- og utreisende mobilitet. I prinsippet vil alle som søker om å få reise på utveksling få tilbud.

Vi har i de siste årene jobbet strukturert med å informere om utvekslingsmuligheter, og hatt jevnlig presentasjoner av partnerskoler av innreisende studenter, samt de som returnerer til BAS etter å ha vært ute. Vi ser at dette har innflytelse på hvilke skoler studentene velger å søke på.

Lærerstaben vår består i stor grad av utenlandske arkitekter og kunstnere. Disse bringer verden inn til BAS. Vi har en fast lærerstab som kommer jevnlig for å undervise fra henholdsvis Danmark, Tyskland, Italia, Portugal, Spania og Finland. I tillegg blir studentene eksponert jevnlig for gjestelærere og forelesere fra hele verden. Det er helt klart for oss at møte med våre internasjonale lærerkrefter har påvirkning på valg av studieland og at studentene ofte søker råd hos de som kjenner profesjonen i utlandet. De bidrar til målet vårt om å ha en internasjonalt forankret undervisning.

Vi ser fra tabellen under at tallene øker år for år, og vi er særlig fornøyd med at satsningen for å få flere til å reise ut har vært vellykket. BAS har nesten doblet antall utreisende studenter fra 2013 og fram til i dag. Når man i tillegg tar med i vurderingen at vi fra 2015 åpnet for at studentene kunne få være 2 semestre ute mot bare 1 tidligere, har antall studenter og semestre totalt ute økt kraftig. De fleste velger i dag å være ute 2 semestre.

Internasjonalisering hjemme er og et viktig prinsipp for oss. Der bidrar de innreisende utvekslingsstudentene med ny kunnskap og bringer med seg andre impulser til BAS. Vi ser utelukkende at disse bidrar positivt i læringsmiljøet, og at de lett integreres sosialt på en så liten og oversiktlig skole som BAS er. Alle regulære studenter på BAS deltar dessuten jevnlig på studieturer til utlandet.

I 2017 mottok BAS 30 utvekslingssøknader fra samarbeidsinstitusjoner og fra freemovers/hospitanter. Dette er en økning på 50% fra 2016. Skolen aksepterte 21 søkere for studier i 2017. Vi har i 2017 hatt studenter på utveksling inn til BAS fra Frankrike, Finland, Sverige, Canada, Spania, Hong Kong, Estland, Tyskland, Brasil, Belgia.

Utveksling/freemovers/hospitant:

	2017	2016	2015	2014	2013
Antall søkere inn til BAS	30	20	18	15	16
Antall innreisende studenter	21	18	10	13	11
Antall utreisende studenter	17	12	6	5	9



#### **Opptak til 4. året**

Det at de to siste årene på BAS blir undervist på engelsk i sin helhet muliggjør at vi hver høst tar inn en ny gruppe med studenter som har en bachelor i arkitektur fra en annen skole. Her har vi stadig økende og høye søkertall og søknadene kommer fra hele verden. Disse studerer 2 år på BAS og tar diplomeksamen her. Opptaket skjer på grunnlag av motivasjonsbrev, søknad og portofolio og skal sikre motiverte og godt kvalifiserte studenter.

Hvor mange som tas opp hvert år vil variere ut fra kapasitet og antall kvalifiserte søkere.

Opptak til 4. året:

	2017	2016	2015	2014	2013	2012
Antall søkere	52	50	41	26	44	29
Antall studenter tatt opp	7	5	8	11	7	6

#### **Ansatt- og lærermobilitet**

BAS har i hovedsak mobilitet av innreisende lærere som er praktiserende arkitekter og kunstnere fra kontor i Europa. Omfanget av dette er ikke stort, men er likevel et viktig bidrag til internasjonaliseringsstrategien for BAS.

Vi ønsker stadig å prøve å få til mer regulær lærerutveksling og dette vil vi se i lys av en pågående prosess med kompetanseutvikling blant lærerne. Det var planlagt mobilitet for administrativt tilsatte i 2017, men av praktiske årsaker lot det seg ikke gjennomføre.

#### **Andre Internasjonale samarbeidsprosjekt**

BAS har i flere år hatt et etablert samarbeid med Canada og Ryerson University i Toronto. Studentmobilitet mellom BAS og Ryerson har vært stabil og gjensidig, og i 2017 fikk vi økonomisk støtte til et prosjekt «New Wood» som vil strekke seg inn i 2019 og som innebærer både lærer- og studentmobilitet. Dette prosjektet er finansiert gjennom SiU sine prosjektmidler for Nord-Amerika.

I 2016 var det oppstart på et Erasmus+ strategisk partnerskap mellom University of Liechtenstein, Universität für angewandte Kunst i Wien og BAS. Prosjektet har tittelen *Societies in Motion*, og ser nærmere på migranter, pendlere, turister og flyktninger sine romlige, arkitektoniske og sosiale utfordringer i Europa i dag. Liechtenstein er den koordinerende part i prosjektet. BAS arrangerte en sommerskole i august 2017 i Bergen for studenter fra alle tre skolene. I tillegg er det produsert en felles publikasjon fra prosjektet, «*Skilling Landscapes Borne in Norway*».



Sommerkurset «Society in Motion» - annonsering og publikasjon

### Utadrettet aktivitet

Rektor og/eller prorektor møter på European Association of Architectural Educations (EAAE) sine samlinger, i tillegg til nettverket av de nordiske og baltiske arkitektskolen i Nordic Baltic Architectural Association (NBAA) (Endret navn fra Nordic Architectural Association NAA i 2017).

### Hovedfunn og vurdering av måloppnåelse

2017 har vært et år med gode søkertall inn til BAS for utveksling og regulært opptak. Vi er tilfreds med den utvikling som har skjedd de siste årene, og ser ikke behov for noe videre markedsføring og rekruttering enn det vi har per i dag.

Vi må hele tiden veie inntak opp mot hvor mange vi sender ut, av den grunn at BAS sin bygning har plassbegrensninger. Men vi ser at balansen mellom inn og utreisende har vært god. Vi ser og at vi i større grad greier å fylle våre forpliktelser overfor partnerskoler, etter å ha justert avtalene i de senere år. Dersom skolen ikke har kapasitet til å ta inn alle som ønsker utveksling, blir det avgjort på vurdering av portefolio.

BAS har som prinsipp at alle som ønsker det skal få mulighet til å reise på utveksling. Ingen stoppes uten sterke faglige grunner. Vi har i 2017 etablert en utlysning og nominasjonsprosess som er forutsigbar og som sikrer god geografisk spredning.

Opptaket på masternivå, både regulært og utveksling, fungerer godt. Studenter med en annen bakgrunn er positivt for læringsmiljøet, de bringer med seg annen kunnskap og blir av lærerne beskrevet som en ressurs i klassene. Et grep som vi har sett oss nødt til å innføre i regulært opptak til 4.året er å foreta skypeintervju med kandidatene før de får endelig tilbud om studieplass. Vi har sett at språktester og søknadene de skriver ikke alltid gir et reelt inntrykk av faktisk kunnskap i engelsk. Dette ønsker vi å kvalitetssikre til det beste for BAS og for kandidatene.

Som nevnt over, er studentmobiliteten ved BAS økende og høy i forhold til studenttall. Praksisopphold gjennom Erasmus+ i utlandet er en mulighet mange benytter seg av når de tar en pause i utdanningen, eller når de er ferdig utdannet (inntil 1 år etter avlagt diplomeksamen). BAS støtter praksis for studentene, som kan gi økt kompetanse og ferdigheter og styrke kandidaten både i forhold til videre utdanning og i utøvelsen av sin profesjon.

BAS ønsker å ta del i internasjonale prosjekter og vi får mange muligheter gjennom våre samarbeidspartnere og nettverk. Vår begrensning ligger i ressurser tilgjengelig til søknad, gjennomføring og rapportering. Et internasjonalt samarbeidsprosjekt er ofte krevende når det kommer til dette, og er noe vi må ta med i vurderingen.

### 3.1.3.1 Andel utreisende utvekslingsstudenter på Erasmus+

	2017	2016	2015	2014
Totalt registrerte studenter	157	164	149	148
Utreisende på Erasmus+	9	8	4	2
Andel utreisende på Erasmus+ av totalt antall studenter (%)	<b>5,73</b>	<b>4,88</b>	<b>2,68</b>	<b>1,35</b>

1) Erasmus+ var nytt i 2014. BAS hadde fortsatt studenter på gamle Erasmusavtaler, jfr. Tab. Utveksling

### Hovedfunn og vurdering av måloppnåelse

Også innenfor Erasmus+ ser vi økende aktivitet, og BAS har relativt høye tall for internasjonal mobilitet sammenlignet med snittet for sektoren.

De tiltak vi har innført for å fremme mobilitet blant studenter vil vi videreføre. Informasjon er avgjørende, både lett tilgjengelig skriftlig informasjon på nettsiden, og å møte studentene for å fortelle om hvilke muligheter som finnes. Presentasjon av skoler er viktig, samt å formidle rapporter fra tidligere studenter.

*BAS har ikke Ph.D.-kandidater og hadde i 2017 ingen Horisont 2020-kontrakter.*

### 3.2 Sektormål 2: Forskning og utdanning for velferd, verdiskaping og omstilling

*BAS er opptatt av at skolens undervisning skal være faglig utfordrende, forskningsmessig relevant og svare på de store samfunnsutfordringene. BAS skal legge til rette for at kurs og studenter kan utvikle et forsknings- og utviklingsfokus i prosjektsammenheng*

#### Andel masterkandidater sysselsatt i relevant arbeid etter fullført utdanning

Ettersom BAS er en liten skole med få studenter, vil data for et år kunne gi relativt store utslag. Kandidatundersøkelsen 2017 gikk ut til siste års diplomkandidater som tok eksamen i juni 2017. De har dermed hatt mulighet til omtrent et halvt år i fullt arbeid.

Våre tilbakemeldinger fra tidligere år om at det ser ut til at en del bruker litt lengre tid enn tidligere til å komme seg i fast jobb, stemmer fortsatt. De fleste stillinger som lyses ut krever praksis, ofte utover 2 år etter utdanningen.

Av årets kull, Kull 27, oppgir 73% av de svarende at de er i en relevant stilling mens 27 % oppgir å være arbeidssøkende 8% oppgir å være arbeidssøkende. 80% av de som oppgir å være i en relevant stilling fikk jobb innen 3 måneder.

	2017	2016	2015
Antall uteksaminerte	30	19	24
I relevant arbeid	73%	92 %	80%
I relevant arbeid innen 6 måneder	73%	100%	84%

Uteksaminerte og arbeid

#### **Hovedfunn og vurdering av måloppnåelse**

Våre tilbakemeldinger fra tidligere år om at det ser ut til at en del bruker litt lengre tid enn tidligere til å komme seg i fast jobb, stemmer fortsatt. De fleste stillinger som lyses ut krever praksis, ofte utover 2 år etter utdanningen.

Av årets kull, Kull 27, oppgir 73% av de svarende at de er i en relevant stilling mens 27 % oppgir å være arbeidssøkende 8% oppgir å være arbeidssøkende. 80% av de som oppgir å være i en relevant stilling fikk jobb innen 3 måneder.

BAS har ikke satt et eksakt måltall for ønsket andel i relevant arbeid, ut over at så mange som mulig er ønskelig og at skolen bør ligge minst på nivå med snittet nasjonalt.

### 3.2.1 Forskning ut fra egenart og samspill med utdanningen

#### Forskningsinnsats - utforskning

Ved BAS implementeres forskning gjennom samlet praksis på skolen, videreutvikling av skolebygget og andre byggrelaterte research-by-designprosjekt. Forskning gjennom lærernes individuelle praksis utenfor skolen og forskning i møtet mellom undervisningen og lærerne - analysebasert undervisning er alle viktige faktorer i vår tilnærming til forskningsbasert undervisning.

Utdanningen på BAS fokuserer på analytisk, reflekterende og selvstendig utviklet arbeid, både i oppgavestilling og fokus fra lærerne/professorenes side og i forventet vinkling fra studentene, i deres besvarelser. Således er både kurs og selvstendige diplomarbeid forskningsbasert.

Studentarbeider tilknyttet kurs ved BAS har de senere år bidratt med registreringer, visualiseringer og analysearbeid som har inngått i interne og eksterne forskningsresultat og publikasjoner.

Med faglig og økonomisk støtte fra Politiets Sikkerhetstjeneste, PST og Norsk sikkerhetsmyndighet, NSM har BAS forlenget fokuset fra Masterkurset *City Secure* (2013), i 2014 og gjennom 2015. Publikasjonsfasen der en editorgruppe bestående av BAS-studenter og -professorer bearbeidet materialet fra kurset sammen med andre bidrag til en akademisk bok som publiseres på engelsk av forlaget Birkhäuser, trakk ut i tid. Den endelige utgivelsen av boken «*The City Between Security and Freedom*» skjedd våren 2017.



Boken *The City Between Security and Freedom* mottok DAM Book Award 2017

Foto: BAS

Gjennom ulike byggekurs har materialegenskaper og byggemåter, men også bærekraftige løsninger og sanselig erkjennelse av rom blitt utforsket. 2.klassestudentene gjennomførte forskjellige byggekurs våren 2017; I samarbeid med Balestrand Kommune bygget studentene på Klimakammerkurset Raudmelhytta våren 2017. Raudmelhytta, (BALY) er en dagsturhytte på toppen av fjellet Raudmelen i Balestrand, som skal være til allmenn bruk i friluftssammenheng.



BALY – bygget av 2.klasse studenter BAS

Foto: Jørgen Hundseth

Skolen har fått stor mediepublisitet på enkelte av sine byggeprosjekt. Lokalt er tidligere års UROM (ungdomsavdelingen på Bergen Offentlige Bibliotek) og Tubakuba (gratis overnattingshytte på Fløyen) omtalt i en rekke presseoppslag. Tubakuba ble nominert til den prestisjefylte Mies van der Roheprisen 2015 og omtales fortsatt i artikler i internasjonale tidsskrift. I desember 2015 var det 2 internasjonale artikler om Tubakuba. "The Journal of the American Institute of Architects" publiserte en illustrert artikkel om prosjektet mens "Core77" fokuserte på inngangspartiet i sin artikkel. Tubakuba ble sist omtalt i SAS-magasinet marsnummer i 2017. Fuglekikkertårnet, Duna, i Bratislava er shortlistet av ArchDaily som et av verdens beste studentprosjekt i 2016. Gjennom alle disse kursene viser skolen en holdning og ambisjon i forhold til profesjonalitet, forskning og samfunnsrelevans, innen medvirkningsprosesser, materialutvikling og andre arkitektrelaterte fokusområder.

Denne erfaringen er verdifull for studentene når de skal ut i arbeidslivet.



Rektor Cecilie Andersson var invitert for å representere BAS som paneldeltager i Hong Kong, HKIA Cross Strait Architectural Design Symposium i juni og som keynote speaker ved Beijing International Urban Design Forum on Engineering Science and Technology Development Strategy, der det også ble gjennomført samtaler med Beijing University of Science and Technology om videre samarbeid innen forskning og undervisning. Bidrag i begge arrangement blir publisert i løpet av 2018.

I November ble BAS representert med prorektor Joakim Skajaa og Rektor Cecilie Andersson på Bergen Byplankonferanse der de snakket om Urban kultur mellom byfellesskap og byfjellesskap.



Fra Bergen Byplankonferanse – rektor og prorektor

Foto: BAS

BAS søkte og mottok støtte fra Universell for prosjektet *DELTAGENDE SUBJEKT OG MEDBESTEMMELSE SOM PREMISS FOR UNIVERSELL UTFORMING* for å utvikle lærernes kompetanse innen universell utforming generelt og forankre dette i et prosjekt som skal se på bevegelse og deltagelse i rom med vertikale utfordringer. Prosjektet blir gjennomført i 2018/19.



### 3.2.2 Samarbeid, deltakelse, formidling og dokumentasjon

Ved BAS speiler tematikken i masterkursene dagsaktuelle saker som er med på å gjøre studiet relevant ut over studentenes generelle læringsutbytte.

Gjennom undervisningen og i samarbeidet som BAS inngår med offentlige eller private aktører går skolen inn i konkrete problemstillinger knyttet til regional, nasjonal og internasjonal utvikling.

Våren 2017 gikk det ene masterkurset rett inn i en dagsaktuell debatt som bl.a. sprang ut fra det nasjonale dansekompaniet Carte Blanche og BIT Teatergarasjens behov for scene/hus. Prosjektet undersøkte mulighetene for å transformere det nedlagte Sentralbadet i Bergen til en offentlig kunstscene. Det ble arrangert en offentlig debatt rundt temaet og studentenes prosjekter ble stilt ut i en åpen utstilling.



Fra masterkurset «Sentralbadet» våren 2017

Foto: BAS

Masterkurset Orchid Island på Taiwan, høst 2017 presenterte sine tanker og ideer på Municipal Lanyugaoji Junior High School om hvordan bygge mer miljøvennlig på Orchid Island, for en mer økologisk fremtid.

Tidlig på vårparten samarbeidet 2. klasse med Bisperådet for å markere viktigheten av det offentlige rom som arena for allmennheten. Kurset laget en stor portal i stål og tre som ble plassert på Torget i Bergen i forbindelse med Luthermarkeringene. Portalen er siden flyttet og står nå som en installasjon på kirkegården til Korskirken i Bergen.

Klientkurset jobbet med Botanisk hage ved Universitetet i Bergen, Landås Menighets eldresenter og flere lokale barnehager om å utvikle og etablere en takhage på Landås

eldresenter. Den ble åpnet i løpet av våren 2017. Omvisning i takhagen var skolens bidrag til Forskningsdagene 2017.

BAS er opptatt av **byutvikling og fortetting** og bruker Bergen som undersøkelsesfelt. I flere kurs og forelesninger blir det satt søkelys på byutvikling. Høsten 2016 arbeidet 3. klasse med sjøfronten i Bergen, der utfylling i sjø og transformasjon fra industriområder til bolig- og næringsområder er med på å endre byen markant. Arbeidet fortsatte våren 2017 og ble stilt ut offentlig, både på Havelageret i mai og på Hordaland Kunstnersenter i september 2017.

Etter at BAS ble presentert for mulige utbyggingsplaner på Kristiansholm, som ville medføre innebygging av skolen, foran eiendommen og ut i sjøen, har skolen jobbet med området på forskjellige plan. Ledelsen og styret følger opp overfor kommunen.

#### Tresatsing

BAS deltar i **Treklang**, sammen med Bergen kommune, Hordaland fylkeskommunen, Fylkesmannens landbruksavdeling, Høgskolen på Vestlandet og Kunsthøgskolen, for å sette søkelys på regional tresatsing. Sammen med Fylkesmannens tredriver og arkitekturfakultetet ved Ryerson University i Toronto fikk vi SiU-midler for å arbeide i en toårsperiode med fokus på å bygge opp regionale tremiljø.

#### Bærekraftige Frokostmøter, Framtidens byer.

I 2017 ble det invitert inn til 8 frokostmøter, mens det ble arrangert 12 frokostmøter i 2016. Det er institusjonene selv/ samarbeidspartnerne som deler de økonomiske utgiftene til disse arrangementene seg imellom. Frokostmøtene finner fremdeles sted hovedsakelig i kantinen på Bergen Rådhus. Bærekraftige Frokostmøter er møter der nyheter innen bærekraftig arkitektur, bygg og byplanlegging legges frem samtidig med at det blir servert frokost. Arrangementene er gratis og åpent for alle, men retter seg hovedsakelig mot alle som studerer eller jobber innenfor bygge- og planleggingsbransjen, og blant annet ment som et lett tilgjengelig kunnskapsoppdaterings tilbud til fagfolk som er ferdig utdannet. På BAS vil dette si at det er ment også som et tilbud som skal nå ut til BAS alumni så vel som BAS sine nåværende studenter. Frokostmøte er et samarbeid mellom Bergen kommune, Hordaland fylkeskommune og Fylkesmannens Landbruksavdeling, Husbanken, Høgskolen i Bergen og Bergen Arkitekthøgskole. Spacelab ved Geografi på Universitetet i Bergen blir med fra 2018.

#### Studentengasjement og samarbeid i 2017

- Trestykker som er et samarbeid mellom arkitektstudentene i Norge, holdt sin workshop i Bergen i april 2017. Årets tema var «vannkanten» med intensjon om å styrke byens kontakt med sjøen. BAS støttet arrangementet ved å stille lokaler og fasiliteter (verksted/verktøy, bibliotek m.m.) til disposisjon. Studentene prosjekterte og bygget en flytende installasjon i Store Lungegårdsvann.

### Årlige åpne/offentlige utstillinger ved BAS

- Juleutstillingen til 1. klasse som vises på skolen hvert år fra ca. 20. desember og over nyttår
- Eksamensutstillingen til 3. klasse i juni holdes ofte ute i byen/ i det området klassen har jobbet og er åpen for publikum.
- Diplomutstillingen holdes på BAS og blir offentlig annonsert.
- Utstillinger i forbindelse med enkelte 2. og 3. klassekurs og masterkurs vår og høst. Viser som regel offentlig i samarbeid med kommune/lokalsamfunn der feltarbeid og prosjektering er blitt utført.
- Utstilling i Sollund etter 1. klasse sitt opphold hele september. Lokalbefolkningen inviteres til utstillingen.

### Forskningsdagene

BAS deltok på Forskningsdagene i Bergen 2017 med takhagen på Landås.Menighets Eldresenter (LME), et samarbeidsprosjekt for hageglede og dyrking av mat på taket av eldresenteret. Takhagen er blitt til via et samarbeid mellom LME, Bærekraftige Liv Landås og Bergen Arkitekthøgskole. Takhagen er utformet som en dyrkbar hage, med krydderplanter som dufter, masse jordbær, ulike grønnsaker med mer. Utformingen av hagen og høyder på plantekassene er bestemt ut i fra en variert brukergruppe, slik som for eksempel rullestolbrukere og barnehagebarn, Sollien Barnehage er invitert inn til å besøke og bruke hagen. Her er det bl.a grepet tak i verdien av et samspill mellom eldre og yngre og verdien av et grønt tilbud for de eldre. Takhagen er utformet og bygget av 2. års studenter på BAS i et klientkurs 2017. Ansvarlig lærer Susanne Puchberger.



Takhagen på Landås Menighets Eldresenter

Foto: BAS

Skolen vektlegger at prosess og resultater fra ulike kurs og prosjekter skal dokumenteres og formidles gjennom utstillinger, foredrag, møter, artikler og publikasjoner.

#### BAS som faglig arena

*BAS i Sandviken skal være en faglig arena og et forum for studenter, byens arkitekter, myndigheter og offentligheten. Silokjelleren skal oppgraderes til et produksjonssted og visningssted for utstillinger og scenekunst (Strategiplan for BAS 2015-2025)*

I januar 2017 ble det spilt inn to forskjellige musikkvideoer i silokjelleren: Miss Tati spilte inn sin musikkvideo i silokjelleren 9.-11.januar. Den bergenske pop/rap-artisten StoreP spilte inn musikkvideo til sin siste singel «Dypet» i slutten av januar.

I september lånte Wild Production ved Katrine Tvedt, silokjelleren for å spille inn en kunstfilm i lokalet.

BAS samarbeidet med METEOR 2017 - Internasjonal teaterfestival i Bergen høsten 2017. I tidsrommet 19-28 oktober var en gruppe masterstudenter fra scenekunstakademiet ved Høgskolen i Østfold på BAS og jobbet med å forberede en teaterforestilling som ble fremført i Katedralen på BAS.

PIXEL Festival for elektronisk kunst og fri teknologi, holdt workshops på BAS 16.-18.november.

*Biblioteket skal styrkes som offentlig rom med utadrettet virksomhet og langåpne dager. Store auditorium skal åpne forelesninger og diskusjoner for et bredere publikum. (Strategiplan for BAS 2015-2025)*

Biblioteket har jevnlig åpne kveldsarrangement som er drevet av 2 studenter på BAS. I 2017 har det vært 9 kveldsarrangementer, «Open Library Thursdays» mot 6 arrangementer i 2016. Biblioteket har lesekvelder hver tirsdag som gjennomføres av biblioteksassistentene.

BAS deltok med åpent bibliotek søndag 10. september under Sandviksdagene og stilte ut diplomprosjektet «ANCHORING» om mulig strandsonautbygging i Sandviken. Sandviksdagene er et samarbeidsprosjekt mellom Bergen Arkitekthøgskole, Kystkultursenteret i Bergen, Gamle Bergen Museum, Norges Fiskerimuseum og Museum Vest. Arrangementet er støttet fra Bergenhus og Årstad kulturkontor.

I 2017 var det hele 51 åpne forelesninger på BAS mot 31 året før. Forelesningene annonseres på hjemmesiden til skolen, på facebook og twitter og er gratis og åpne for

alle. I tillegg ble det avholdt 25 andre åpne arrangement i 2017, mot 10 andre åpne arrangement i 2016.

Åpne forelesninger på BAS. Tallet har i flere år lagt stabilt, men økte siste år:

År	2017	2016	2015	2014	2013	2012	2011	2010
Offentlige forelesninger	51	31	32	37	29	26	33	30

Posting av innlegg på skolens hjemmeside er relativt stabil med hhv 170, 143, 155, 140 og 151 innlegg i årene 2013, 2014, 2015, 2016 og 2017.

I tillegg til de åpne fellesforelesningene ble det i 2017 gjennomført 25 andre åpne arrangement, herav 11 åpne utstillinger av BAS prosjekter og kurs på skolen og i felt; Blant annet i Solund, på Hordaland Kunstsenter, på Sentralbadet i Bergen sentrum under Festspillene i Bergen, på USF Verftet i Bergen sentrum, på Amalie Skram videregående skole, og utstilling på galleri rom i Oslo.

#### Sosiale media, twitter og facebook

Aktiviteten på sosiale media er svakt stigende.

Antall twittermeldinger på BAS sin twitter konto var 182 i 2017, 151 i 2016 og 123 i 2015. På facebook var tallene 233 i 2017, 180 i 2016 og 182 i 2015.

#### Omtale i media

Det ble i 2017 rapportert inn 36 mediale oppslag vedrørende Bergen Arkitektthøgskole. Tallet er vanskelig å fastsette nøyaktig og vi regner med en viss underrapportering.

## Publikasjoner 2017

*“The City Between Freedom and Security: Contested Public Spaces in the 21st Century”*

Redaktører: Deane Simpson, Vibeke Jensen, Anders Rubing

Produksjonsdesign: Line Flores Myhre, Anders Sletten Eide

Rådgivere: Cecilie Andersson, Haakon Rasmussen

Forlag: Birkhäuser Verlag

Bokdesign: Studio BachGärde, Trykket i Tyskland

17 x 24 cm, 335 sider, 130 illustrasjoner, hardcover, engelskspråklig

ISBN bok: 978-3-0356-0761-1

ISBN e-bok: 978-3-0356-0763-5

«*Skilling landscapes borne in Norway*»

Publikasjon fra sommerkurset sammen med Universitetet i Liechtenstein, som del av Erasmus+prosjektet *Society in Motion*

«*Til Dømes*»

Diplomkatalog BAS 2017, august 2017.



## Lærernes aktivitet utenfor BAS

Fagpersonalet ved BAS er ansatt eller engasjert på deltidskontrakter. Det er en forutsetning at lærerne skal ha en praksis eller faglig forankring også et annet sted enn BAS. De fleste BAS-lærerne bedriver formidlingsarbeid og har en solid praksis som kunstnere eller arkitekter utenom undervisningsjobb ved BAS. Skolen ønsker å holde seg oppdatert på lærernes utadrettede aktivitet utenom BAS-regi. Her under undervisning ved andre institusjoner, foredrag, konferansebidrag, artikler, publikasjoner, utstillinger, konkurransebidrag.

Lærere på faste/åremålskontrakter kan søke om årlig støtte til konferansedeltakelse, publisering etc. for å heve egen kompetanse. I forbindelse med den mer målrettede satsingen på en utvalgt gruppe av faste lærere for å nå målet om andel fagpersonale med førstestillingskompetanse innen 2019 er en andel av stillingen til disse forbeholdt kompetansehevende arbeid.

To lærere søkte og fikk tildelt reisestøtte fra BAS for å presentere vitenskapelig arbeid på konferanser i 2017:

**Thomas Wiesner** fikk støtte til å presentere et paper på ELO 17 konferansen i Porto våren 2017.

**Anders Rubing** fikk reisestøtte for å dra til Boston til det årlige møtet til *Association of American Geographers* der han var invitert for å presentere sitt paper, *Vulnerability as strategy, the strategic use of textile in protest camps* under sesjonen 'Protest Camps: Politics of Care and Social Reproduction' Presentasjonen var knyttet til utgivelsen av boken «City Between Freedom and Security», som ble utgitt i etterkant av masterkurs på BAS som han underviste på.

BAS er tilfreds med at skolen og det den står for er blitt mer synlig nasjonalt og internasjonalt slik det viser seg gjennom henvendelser, invitasjoner og referanser til skolen.

#### Inntekter fra bidrags- og oppdragsfinansiert aktivitet (BOA)

BAS inntektsførte i 2017 oppdrags- og bidragsfinansierte bevilgninger på til sammen 488' kroner, som utgjør vel 2,2% av samlede driftsinntekter. Det er en liten nedgang fra 2016 da BOA var på 708'. Beløpene som BAS henter inn av BOA-inntekter er ikke så store i kronebeløp eller andel av skolens totale inntekter, men de er ofte flerårige og kan utgjøre forskjellen på om et konkret prosjekt kan realiseres eller ikke.

I tillegg til bevilgningene inntektsført i BAS fikk eiendomsselskapet BAS Eiendom as tilskudd fra Kulturrådet på kr 650' og fra Bergen kommune på kr 350' for å oppgradere kjelleren til et kulturlokale. Arbeidet har pågått over flere år og ble ferdigstilt i løpet av året 2017.

Størstedelen av BOA-inntektene er flerårige og blir gitt til aktiviteter som faller innenfor skolens profil og prioriterte områder. Dette gjelder bl.a. tilskudd fra SIU, Erasmus+ og EØS-prosjektfinansiering til samarbeid internasjonalt. Dette er støtte som baserer seg på og bidrar til etablerte samarbeid og flerårige prosjekter. I mindre skala, men like fullt i tråd med skolens ønske om samarbeid og kontakt med næringen er tilskudd gitt som støtte til materialer, verktøy og opplæring.



#### Bidrags- og oppdragsinntekter per faglig årsverk

Basert på kun faglige årsverk for lærere med et ansettelsesforhold ved skolen, ligger andre bidrags- og oppdragsinntekter per faglig årsverk på BAS på knapt kr 102'. Basert på reelt antall faglige årsverk, inkludert engsjerte lærere, beregnet til rundt 14, utgjorde BOA per faglig årsverk i 2017 knapt kr 48'. Beløpet er lavere enn de par siste årene fordi noen flerårige bevilgninger er brukt opp, mens aktivitet under nye bevilgninger/tilsagn ikke er kommet skikkelig i gang.

### 3.3 Sektormål 3: God tilgang til utdanning

#### 3.3.1 Muligheter for alle

BAS hadde 228 søkere våren 2017 som gir 7,6 søkere til hver av de 30 studieplassene i 1. klasse. Dette er omtrent på nivå med 2016 da 231 søkte opptak til 1. år på BAS. Det høye søkertallet kan sees i sammenheng med positiv pressedekning, blant annet på bygging i det offentlige rom. I tillegg ser tiltakene som BAS gjennomført de siste årene ut til å bidra positivt til antall søkere. Skolen fjernet det opprinnelige kravet om motivasjonsbrev som eget brev og la til rette for nedlasting av søknad på nett. Det kan også tenkes at Studiebarometeret som gjennomgående er positivt for de norske arkitekturutdanningene kan ha hatt innvirkning på søkertallene.

Opptaket til BAS er lokalt, det vil si at det ikke går gjennom samordna opptak. BAS skal holde høyt nivå for opptak til studiet, og tilstreber en 50/50 fordeling på kjønn. BAS har til enhver tid tilgjengelig informasjon om studiet og opptakskriterier slik at interesserte kan sette seg inn i skolens program og opptaksprosedyrer. Opptaksarbeidet med blant annet opptakskomiteenes innstillinger/tilbakemeldinger og søkerundersøkelser blir behandlet og kvalitetssikret i SKU.

	2017	2016	2015	2014	2013
Antall søkere til 1. år	228	231	212	183	123
Antall opptatte studenter 1. år	30	28	29	30	30
Antall søkere til 4. år	52	50	41	26	44
Antall opptatte studenter 4. år	7	5	8	9	7

Antall søkere til BAS

Formelt krav til opptak til 1. klasse er generell studiekompetanse eller tilsvarende. Skolen ønsker at studentene har ulike individuelle erfaringer, men motivasjon, interesse og refleksjon er hovedkriterier.

*BAS skal ta opp 30 studenter per årskull. Ved opptak til 1. klasse skal årskullene komponeres av et mangfold og den enkelte student skal vurderes på bakgrunn av eget utgangspunkt men også på bakgrunn av hvilket bidrag studenten kan utgjøre i årskullets samlede kompetanse.*

Søkermassen (BAS vurderer per dags dato alder, kjønn, kompetanse) endrer seg lite, men det har vært en liten økning i antall eldre søkere. De siste par årene ser skolen også en økning blant mannlige søkere (60/40). Vi ser at flere av søkerne også søker andre arkitektskoler, som viser målbevisste og motiverte søkere, men som kan påvirke opptaket ved at det er større sjanse for at søkere takker nei til plassen hvis de får opptak ved andre institusjoner. Det høye antallet søkere gjør at det er enda hardere å bli plukket ut til intervju. Opptakskomiteen har mulighet til å bruke "wild-card". Det vil si

at særs interessante søkere, som ikke nødvendigvis har tilstrekkelig høy poengsum, kan inviteres til intervju. Dette kan bidra til å sikre et større mangfold.

BAS tar ikke inn etter karakterer, men har et poengsystem basert på søknad og intervju der interesse, motivasjon, erfaring og refleksjon gir uttelling. Poengsnittet blant søkerne er høyere enn tidligere, det vil si flere bedre kvalifiserte søkere.

Masterstudiet ved BAS er et fulltids profesjonsstudium med et fastlagt ordinært forløp. Lærekreftene består av en blanding av lokale arkitekter og kunstnere og utenlandsk baserte som kommer tilreisende for å undervise og veilede. I underkant av halvparten av lærerstaben er fast/åremålsansatt, mens hoveddelen engasjeres på oppdrag. Oppstart og gjennomganger på kurs har obligatorisk oppmøte, mens veiledning kan skje og skjer over nett på skype eller mail. Skolen har ingen planer om deltakelse i eCampus.

Skolen har en hjemmeside med informasjon for studenter, ansatte, potensielle søkere og andre interesserte. Her ligger informasjon om organisasjon og ansatte, prosjekter, nyheter og dagsprogram, søknadsinformasjon m.m..

For den enkelte student kan BAS som en liten frittstående institusjon utvise fleksibilitet. Skolen forsøker å tilrettelegge så langt som mulig med hensyn til fysisk tilgjengelighet, tilpasning ved behov for økt veiledning og tilrettelagt program ved innvilget permisjon/fravær. Skolen legger til rette for at studenter som har behov for en pause i studiet eller ønsker det av faglige grunner, kan søke om å få ta et semester med praksis gjennom Erasmusprogrammet.

Studentene har mulighet til å ta deler av studiet sitt ved en utenlandsk skole. BAS har avtaler om studentutveksling med de nordiske og baltiske skolene i tillegg til en rekke Erasmusavtaler og noen oversjøiske. Mer informasjon om avtaler og utvekslingsmuligheter under avsnittet om internasjonalisering.

Åpning for at studenter fra andre skoler med kompetanse tilsvarende bachelor i arkitektur kan søke seg inn på studiet i 4. år bidrar også til å øke tilgangen på arkitektutdanningen.

### **3.3.2 Livslang læring**

Profesjonsrådet for arkitektur og landskapsarkitektur, der BAS deltar, sammen med Arkitektur- og designhøgskolen i Oslo (AHO), arkitektutdanningen ved NTNU og landskapsarkitektutdanningen ved NMBU, har hatt etterutdanning som tema på flere av møtene. Særlig NAL og Arkitektbedriftenes landsforening har vært pådrivere i disse diskusjonene.

BAS tilbyr ikke kompetansegivende etterutdanning, men BAS startet høsten 2008 utvikling av et etterutdanningsprogram i Åpen Form. Kurset var rettet mot ferdig

utdannede arkitekter og gir ingen formell kompetanse. Piloten ble ledet av nå avdøde professor Svein Hatløy. Målet var å fastholde og videreutvikle skolens faglige grunnlag og pedagogikk. Flere av deltakerne fra dette etterutdanningsprogrammet underviser i dag på BAS.

Skolens åpne forelesninger hver onsdag og de bærekraftige frokostmøtene er aktiviteter som er rettet også mot alumni/ ferdig utdannede studenter i jobb.

Design Disco (*discovery*) er et formidlingsprosjekt i design og arkitektur rettet mot barn og unge, i regi av studenter på BAS og ved Fakultet for kunst, musikk og design, Universitetet i Bergen.



### Hovedfunn og vurdering av måloppnåelse

Fortsatt høye og økende søkertall har gjort det mulig for BAS å oppfylle målsettinger om å fylle studie plassene med studenter som til sammen har bred og mangfoldig bakgrunn. Selv om skolen tar skolepenger, holdes disse fortsatt såpass lavt at det ikke skal være til økonomisk hinder for noen å studere ved BAS. Studiet er åpent for søkere med ulik bakgrunn og erfaring, også studenter med særlige behov. Skolen har i stor grad klart å tilrettelegge tilbudet, dels på grunn av og dels på tross av at vi er en liten skole. Noen utfordringer drøftes i fellesskap med andre institusjoner.

BAS vil fortsatt oppfordre til at studentene benytter seg av tilbud om utveksling og praksis i løpet av studietiden. Målsettingen om fleksibel utdanning kan komme i konflikt med myndighetenes mål om gjennomføring på normert tid. Skolens syn på at studenter velger å ta praksisopphold i løpet av studietiden er fortsatt at dette overveiende er positivt.

## **3.4 Sektormål 4: Effektiv, mangfoldig og solid høyere utdanningssektor og forskningssystem**

### **3.4.1 Liten effektiv institusjon med høy kvalitet**

Styret har et strategisk ansvar for å se til at prioriteringer og ressursbruk ligger innenfor mål og aktiviteter definert i skolens planer. Våren 2016 ba styret om å få fremlagt en strategisk plan for utvikling av skolens eiendom/bygg. En komite med medlemmer fra lærere og studenter, ledet av rektor presenterte sin rapport for styret høsten 2017. Komiteens anbefalinger, sammen med bl.a. studentenes tilbakemeldinger i LMU og Studiebarometeret er lagt til grunn for flere av årets prioriteringer.

BAS skal føre en personalpolitikk som bidrar til høyt kompetansenivå, godt og robust arbeidsmiljø med like muligheter for begge kjønn.

BAS har en liten og kompetent fast stab som sikrer stabilitet og kontinuitet og skolen har mulighet til å engasjere de beste og mest aktuelle av arkitekter og kunstnere til å undervise på enkeltkurs. Skolens størrelse og dynamiske organisasjon gjør det mulig å snu seg raskt og inngå samarbeid og engasjere attraktive lærere på kort varsel.

Administrasjonen skal lage gode rammer for læring på BAS. Studieadministrasjonen skal være et koordinerende og sammenbindende ledd, og betjene studenter, fagpersonale og eksterne som kontakter skolen.

Biblioteket ved BAS er en viktig ressurs. Det er et spesialbibliotek med hovedvekt på litteratur innen de tema BAS som arkitektskole underviser i, og skal til enhver tid ha samlinger/bøker og tidsskrifter som understøtter undervisningen og forskningen ved BAS. Utvidet åpningstid, innføring av temakvelder og to bibliotekassistenter har ført til et mer tilgjengelig bibliotek både for studenter og eksterne. Skolen har lagt til rette for og ønsker at også nyutdannede arkitekter skal kunne bruke biblioteket til temakvelder og forelesninger, og på den måten støtte alumni og livslang læring-perspektivet.

I 2017 ble BAS-biblioteket nominert som årets fagbibliotek i Hordaland 2016. Vi kom til finalen på topp tre listen og konkurrerte i finalen med en presentasjonsforelesning sammen med de to andre bibliotekene på Bergen Offentlige Bibliotek. Det ble det helt nye skolebiblioteket på Årstad videregående skole som vant tittelen Årets Fagbibliotek 2016. Det at BAS biblioteket ble nominert og valg ut i gruppen av de tre beste fagbibliotekene i Hordaland, er et kvalitetsstempel og et tegn på at vi gjør mye bra og riktig.

IKT/infrastruktur, her under trådløst nett og print, er det punktet BAS har skåret lavt på i studiebarometeret. Hele nett- og printeløsningen ble byttet ut i løpet av 2017. Ting fungerer bedre, men innsatsen vil fortsette til alt fungerer som det skal.

Basert på siste års erfaring og tilbakemeldinger fra NOKUT-komiteen og tidligere års Studiebarometeret, har det blitt prioritert å bruke relativt store ressurser for å heve kvaliteten på det fysiske læringsmiljøet

BAS planlegger sin virksomhet innen tildelte budsjetttrammer. Noen større investeringer har blitt gjennomført av BAS Eiendom as de siste årene og ytterligere noen er planlagt i året som kommer (se planer for 2018). Knappe økonomiske rammer har bidratt til at skolen i alle år har klart seg med et minimum av administrative ressurser.

Driftskostnader pr avlagte heltidsekvivalent (60 studiepoeng) beløp seg i 2017 til kr 151', som er en liten økning fra kr 138' i 2016 og i tråd med skolens budsjett og planer for å oppfylle NOKUTs krav for institusjonsakkreditering her under krav til lokaler og infrastruktur og stilling og kompetanse hos fagpersonalet

- Med en likviditetsgrad på nærmere 4 har BAS en robust økonomi. Likviditet og egenkapital økte kraftig etter det ekstraordinært høye, dog forventede, statstilskuddet i 2015. I årene som kommer er planen å trekke på egenkapitalen for blant annet å oppgradere det fysiske studiemiljøet (bygningmassen).

BAS har opparbeidet seg et økonomisk handlingsrom de siste årene. Både rektor og øvrig fagpersonale har tatt initiativ til og drevet aktiv søking etter faglig samarbeid og skaffet finansiering til prosjekter. Innsatsen har resultert i flere interessante og samfunnsrelevante prosjekter og har blant annet gitt BAS mulighet til å produsere publikasjoner av høy kvalitet. Skolen har også fått gjennomført større tiltak på bygget ved at studentene selv utvikler/bygger skolen gjennom forskjellige kurs. De siste årene har skolen på denne måten fått nytt bibliotek, kantine, verksted, uteområde og et stort nytt areal i silokjelleren. Sistnevnte brukes til bl.a. utstillinger og konserter i tillegg til at det er undervisningslokaler.

Skolen driver allerede svært effektivt og med minimale ressurser og det er ikke mye å gå på for å forbedre og effektivisere driften.

Grunnet strukturen med lærere som driver egen praksis og engasjeres til undervisning på oppdrag blir nøkkeltall for personalet ved BAS noe misvisende i DBH. Skolen har «faste» i betydning regulære lærere som ikke fremkommer i DBH fordi de ikke er i et ansettelsesforhold ved institusjonen, men fakturerer fra eget firma.

#### Studenter per faglig årsverk

Basert på reelt antall faglig personale, ca 14 årsverk (\*), var forholdstallet studenter per faglig årsverk ved BAS i 2017 ca 11,2. Snittet for hele sektoren lå i 2017 lå på 12,13 studenter per faglig årsverk.

(\*) Avhengig av hva som defineres som faglig årsverk vil dette tallet variere noe. BAS baserer seg på et anslag for faglig personale på 14. Rektor og prorektor er definert i DBH som faglig personale. For BAS vil stillingene bibliotekar og tidligere

verkstedansvarlig som er BAS-utdannet til dels kunne regnes som faglig, men DBH klassifiserer dem som administrativt personale.

#### Studiepoeng per faglig årsverk

Beregnete studiepoeng per faglig årsverk er på 1800, basert på kun ansatte lærere. Medregnet lærere som ikke er i et ansettelsesforhold ved skolen og dermed ikke inngår i beregningsgrunnlaget til DBH får vi et anslag på knapt 600 studiepoeng per faglig årsverk, som likevel er høyere enn snittet for statlig sektor er 440 studiepoeng per faglig årsverk. BAS produserer altså mer enn 1/3 flere studiepoeng pr faglig ansatt enn snittet i statlige institusjoner.

#### Kvinneandel

Det er en ubalanse i kjønns sammensetningen av personalet som har vist seg vanskelig å bli kvitt, til tross for at BAS legger til grunn at det skal være full likestilling mellom kjønnene.

BAS har ikke hatt fast ansatte kvinnelige professorer eller dosenter siden 2015 da skolens eneste kvinnelige professor i universell utforming, sluttet. Skolen har likevel flere kvinner med førstestillingskompetanse på førsteamanuensisnivå. Høsten 2017 var 35% av fast/åremålsansatt fagpersonale med førstestillingskompetanse kvinner. På samme tid var to kvinner med stillingsandeler på hhv 50% og 30% ute i permisjon. Begge er ventet tilbake i løpet av 2018.

Skolen erkjenner at det gjennomgående har vært engasjert færre kvinner enn menn på de midlertidige oppdragene de siste årene. Lønnsmessig og med hensyn til andre arbeidsvilkår og utviklingsmuligheter er det ikke forskjellsbehandling mellom kjønnene. Styret har bedt ledelsen om å arbeide aktivt for å sikre en bedre kjønnsbalanse blant fagpersonalet. BAS har som mål å gjennomføre kompetanseheving av flere av skolens lærere og få økt antallet kvinnelige professorer.

### **3.4.2 Internasjonalt konkurransedyktig**

BAS får dyktige og høyt kompetente lærere når skolen engasjerer praktiserende arkitekter, kunstnere og ingeniører som jobber med aktuelle prosjekter på enkeltoppdrag.

Skolen opplever å være en attraktiv samarbeidspartner og har gode søknadstall fra utlandet, som nærmere omtalt i kap.3.1.3.

BAS har i løpet av de siste 3-4 årene søkt og fått finansiering til to EØS-prosjekt med samarbeidspartnere i hhv Romania og Slovakia, et SIU/Nord-Amerikaprojekt i samarbeid med Ryerson i Toronto og et Erasmus+ prosjekt i samarbeid med universitetene i Lichtenstein og Wien. Skolen har dermed fått tilslag på i snitt et nytt internasjonalt samarbeidsprosjekt pr år.

### 3.4.3 Samarbeid og arbeidsdeling

Når BAS har valgt å ikke slå seg sammen med noen andre institusjoner vil det bli enda viktigere i fremtiden å satse på samarbeid som kan gi gode synergieffekter.

Samarbeidsprosjekt gir skolen mulighet til å delta i aktuelle arkitektoniske diskusjoner og realisere reelle prosjekt, noe som gir et stort læringsutbytte for skolens studenter samtidig som vi tilstreber å tilføre verdifulle innspill i de gitte situasjoner.

Vi skal være samfunnsengasjert og profesjonsorientert. Prosjekter vi påtar oss skal ikke ha en kommersiell karakter, men bidra til allmenntilgode formål, og skal inneha en grad av utforskning som skiller prosjektet fra ordinære kommersielle oppdrag for å styrke læringsutbyttet og for å tydeliggjøre at vi ikke tar arbeid fra ferdigutdannede arkitekter.

BAS inngår i dag i en rekke samarbeidsprosjekt med offentlige og private aktører. Skolen deltar i faglige nettverk, både lokalt, nasjonalt og internasjonalt. BAS skal tilrettelegge for samarbeidsprosjekt med eksterne miljø i forbindelse med utviklingsoppgaver der det belyses arkitektoniske og planmessige spørsmål med særlig fokus på utfordringer innen klimatilpasninger, materialbruk, typologistudier, medvirkningsprosesser og planprogram.

Vurdering av relevans skal ha stor betydning for valg av samarbeidsparter, prosjekter og fokus.

Den langsiktige strategien for skolen har som mål å sikre BAS-alternativet gjennom en åpen og aktiv skole som kontinuerlig arbeider med de viktigste samfunnsoppgavene.

#### Samarbeid

Samarbeidet med samfunns-, kultur- og næringsliv i 2017 har omfattet videreføring av etablerte samarbeid og noen nye eller utvidede. Samarbeidet med Høgskolen på Vestlandet og Tretema har vært sentralt i byggekurs som har fokusert på tre som byggemateriale.

I 2017 ble vi kontaktet av Hordaland Fylkeskommune (HFK) med ønske om å få etablert et langsiktig samarbeid om **helsefremmende byggeri**, særlig rettet mot trebruk i skolebygg. Det ble utarbeidet en søknad sammen med HFK og Høgskolen på Vestlandet til regionale forskningsfond. Denne søknaden er ikke levert enda, men arbeidet fortsetter i 2018 og vi er i dialog med Bergen kommune for å supplere teamet med deres eiendomsavdeling.



Eksempler på flerårige samarbeidsprosjekt med aktivitet i 2017:

- Samarbeid med Kvamsøy og Balestrand kommune om byggeprosjekt/ materialkurs.
- Medarrangør av foredragsserie/ frokostseminar. Frokostmøtene er et samarbeid mellom Bergen kommune, Hordaland fylkeskommune, Fylkesmannens Landbruksavdeling, Husbanken, Høgskolen på Vestlandet og Bergen Arkitekthøgskole.
- Samarbeid med Høgskolen på Vestlandet og Tredriveren om utforskning av tre som byggemateriale.
- Den årlige studieturen til studentene på landskapsplanlegging med landskapsarkitektur fra Høgskolen på Vestlandet, avdeling Sogndal har de siste årene lagt inn besøk på BAS med forelesning i sitt program.
- Videreføring av samarbeid med Stålforbundet og Treteknisk Institutt om bl.a. undervisning og støtte til utstyr på materialkurs.
- Samarbeid med Kunsthøgskolen i Bergen og Treklang.
- Hordaland Kunstsenter har signalisert at de ønsker et meir formalisert samarbeid med BAS. Skolen har i flere år hatt utstillinger i kunstsenterets lokaler.
- BAS samarbeider med Bergen Arkitektforening, BAF om å arrangere åpne forelesninger på skolen og andre steder i byen.

#### Faglige nettverk

BAS er medlem av det europeiske nettverket av arkitektskoler, **European Association for Architectural Education**, EAAE/AEEA som bl.a. avholder årlige rektormøter.

BAS er medlem i nettverket **Nordisk Arkitekturakademi** som omfatter de 12 nordiske arkitektskolene og de tre baltiske medlemmene. Nettverket avholder årlige rektormøter og har også arrangert egne samlinger for de internasjonale koordinatorene

BAS ble våren 2015 medlem av FUS, **Forum for Utdanning i Samfunnsplanlegging** som er en samarbeids- og interesseorganisasjon for universiteter og høgskoler med fagfelt innenfor samfunnsplanlegging, by- og regionplanlegging, fysisk planlegging, og urbanisme. FUS er også medlem av Association of European Schools of planning.

Fra våren 2016 har BAS vært tatt opp som assosiert medlem i foreningen **Oslo Arkitekturtriennale**.

BAS har fra starten av vært medlem av **profesjonsrådet for arkitektur- og landskapsarkitekturutdanning**, sammen med Arkitekt- og designhøgskolen i Oslo, arkitekturutdanningen ved NTNU og landskapsarkitekturutdanningen ved NMBU.

***Resultater og måloppnåelse for midler til samarbeid, arbeidsdeling, konsentrasjon og sammenslåinger***

Ingen midler tildelt.

***Resultater og måloppnåelse for eventuelle midler tildelt over kap. 281 post 70***

Bas har ikke fått tildelt midler over kap. 281 post 70.

***Resultater og måloppnåelse for øvrige midler tildelt i supplerende tilskuddsbrev i 2017***

BAS har ikke mottatt midler i supplerende tilskuddsbrev i 2017.

## 4 STYRING OG KONTROLL I VIRKSOMHETEN

I løpet av 2017 har skolen jobbet med risikoanalyser på drift, HMS/beredskap og IT-sikkerhet. I forbindelse med de varslede nye personvernreguleringene som trer i kraft fra mai 2018 startet administrasjonen arbeidet med å utforme en personvernerklæring for publisering på nett, samt å gjennomgå og utarbeide nye rutiner for å sikre forsvarlig behandling av personopplysninger.

Skolen ser arbeidet med HMS, beredskap og internkontroll på ulike områder i sammenheng. Rutiner og prosedyrer utarbeidet under de ulike systemene overlapper delvis og dekker flere formål. Flere av skolens prosedyrer og rutiner som reelt sett angår drift, er plassert i skolens system (mappe) for kvalitetssikring (KS). Vi vil se nærmere på hvordan et tydeligere skille kan være hensiktsmessig.

BAS er en liten og oversiktlig organisasjon, noe som gjenspeiles i organisasjonskartet. Faglig og økonomisk ansvar er delegert etter ansvarsområde og på vilkår angitt i kontrakt og mandat.

Administrasjonen kan lage prognoser for statstilskuddet flere år frem i tid ettersom det beregnes på grunnlag av produserte studiepoeng 2 år tilbake i tid. Med ulike scenarier basert på forventet studiepoengproduksjon og eksterne inntekter, beregnes forventet inntekt flere år fremover.

Delegering av budsjettansvar praktiseres slik at klasselærerne har ansvar for å planlegge semester og skoleår innenfor gitte rammer. På masternivå får hovedlærere ansvar for å gjennomføre sitt masterkurs innenfor et gitt budsjett. Kursbudsjettene ligger relativt fast fra år til år, men eksterne bevilgninger kan gi mulighet til å hente inn ekstra lærekrefter, holde utstillinger og/eller lage flere og bedre publikasjoner fra kurset. Målet er at skolens budsjett skal gå mest mulig i balanse over tid. BAS har ikke som mål å drive med overskudd, men styret godkjenner normalt ikke et budsjett med underskudd. Med varierende inntekter er det nødvendig med en buffer som kan ta av for svingninger i inntekter og kostnader. Overskudd fra et år tilføres skolens egenkapital slik at selskapet har en buffer til svakere år. Dette gir skolen et handlingsrom til å iverksette større planlagte tiltak og prosjekter enkelte år. Styret vedtar overordnet budsjett og rektor prioriterer tiltak i henhold til vedtatte planer.

Ansvar for fakturering, bestilling/innkjøp, attestering og utbetaling er regulert i interne prosedyrer. Skolen har sammen med revisor gjennomgått virksomheten med tanke på risikovurdering og internkontroll. Ingen spesielle hendelser i 2017 skulle tilsi behov for iverksettelse av særskilte undersøkelser. Skolens regnskap er alltid rent og revisor har aldri gitt merknader til regnskapet.

Prosesser knyttet til strategiske vedtak, ansettelse m.m. er åpne og inkluderende. Studenter og lærere er representert i nær sagt samtlige av skolens råd, komiteer og

utvalg. Komiteer og utvalg har mandat og sammensetning definert i organisasjonsbeskrivelsen som ligger tilgjengelig på skolens åpne hjemmeside.

Styret, som normalt møtes 4-5 ganger i året holdes orientert om skolens aktiviteter gjennom rektors orientering på hvert styremøte. I tillegg konsulteres de ulike styremedlemmene ved behov på områder de har særlig kompetanse på.

BAS har et godt beredskapsplanverk. Skolen gjennomførte også i 2016 en ROS-analyse og en evaluering av beredskapsplanverket ble utført med bistand fra skolens bedriftshelsetjeneste. Beredskapsgruppen ved BAS avholder tabletopøvelser og gjennomgår ulike scenarier gjennom året. BAS deltar i Beredskapsforum Bergen der byens høyere utdanningsinstitusjoner samarbeider om beredskapsarbeidet. Her gjennomføres også felles tabletopøvelser. Skolen jobber kontinuerlig for å øke bevisstheten blant lærere og studenter rundt sikkerhet og beredskap. BAS arrangerer årlig førstehjelpskurs for studenter og ansatte holdt av eksterne. I 2017 var det Røde kors som stod for kursing på BAS.

BAS har ikke eget datapersonale. Drift av nettverk og servere er satt ut til eksterne datafirma. Skolen benytter derfor et forenklet styringssystem for informasjonssikkerhet (SSIS). Det er gjennomført en enkel kartlegging og risikoanalyse og kontorsjef har blitt kurset i informasjonssikkerhet for ledere.

Fysisk sikring av bygget har også i 2017 vært tema og nye dører, låser og låserutiner er innført siste år.

En liten kuriositet er at under arrangementet Sykkel-VM i Bergen høsten 2017 søkte politiet om å få opprette pauserom på BAS. På grunn av skolens plassering helt på grensen mot løypetraseen og den avspærrede sentrumskjernen ble området et samlingspunkt for nødetatene. Skolen var i perioden 16.-24.september fylt opp av politi og det stod alltid en ambulanse parat. Det inntraff verken innbrudd eller skader i denne perioden, men det skyldtes nok mer skolens faste rutiner og forebyggende arbeid enn den ekstraordinære bemanningen.

## 5 VURDERING AV FREMTIDSUTSIKTER

### 5.1 Omtale av fremtidsutsikter og planer for 2018

*Private høyskoler har en viktig rolle og et sentralt samfunnsmandat i det norske høyere utdanningssystemet. [...] Private institusjoner utfyller det offentlige utdanningstilbudet på flere viktige områder og skaper valgfrihet og ulike alternative studietilbud.*

*Fra ekspertgruppens rapport, mai 2017 «Med kvalitet som kriterium»*

Rammebetingelser utenfor BAS lokalt, nasjonalt og internasjonalt vil kunne ha vesentlig betydning for skolens mulighet til å nå fastsatte mål og resultater i fremtiden. I det følgende drøftes noen slike.

#### **Internasjonalt**

BAS erfarte at ved utlysning av undervisningsstillinger sommeren 2016 var ca 2/3 av søkerne utenlandske. Ingen norske søkere ble ansatt i de 7 nye åremålsstillingene som BAS fylte i 2017. Situasjonen i Europa og verden for øvrig, der mange land fortsatt sliter med dårlig økonomi og høye ledighetstall merkes ved at tilgangen på dyktige arkitekter og kunstnere som ønsker å undervise ved skolen er god.

#### **Nasjonalt**

Kunnskapsdepartementet oppnevnte i desember 2016 en ekspertgruppe for å gjennomgå tilskuddsordningen for private høyskoler. Ekspertgruppen leverte i mai 2017 sin rapport «Med kvalitet som kriterium», der den mest drastiske anbefalingen var at kun institusjoner med akkreditering som høyskole, vitenskapelig høyskole eller universitet skal kunne søke om statstilskudd i tilskuddsordningen for private høyskoler over kap. 260 post 70.

Forslaget om institusjonsakkreditering som kriterium for å kunne motta statstilskudd vil som følge av overgangsperioden på fem år ikke få umiddelbare konsekvenser for BAS. På lengre sikt er skolens mål å oppnå institusjonsakkreditering. BAS vil også drøfte mulige alternative løsninger med noen av de øvrige private institusjonene med kunstfaglig profil.

Regjeringens arbeid med UH-sektoren de siste årene, der krav til struktur, kvalitet og finansiering har blitt utredet og revidert legger opp til sterkere styring av de private institusjonene. Det er en viss ironi i at departementet krever at institusjonene effektiviserer, samtidig som økende rapporteringskrav og kontroll legger beslag på en stadig større andel av institusjonens administrative ressurser. Det er blitt mer utfordrende å drive som en liten skole, men ikke nødvendigvis først og fremst av faglige grunner.

BAS har et solid faglig program og tilbyr undervisning av høy kvalitet. Skolen har alltid vært utadrettet og mener at gjennom å søke samarbeid som styrker kjernevirksomheten vil institusjonen kunne oppnå tilstrekkelig robusthet uten å slå seg sammen med andre. Samarbeidet med andre høyere undervisningsinstitusjoner lokalt og internasjonalt gir BAS mulighet til å delta i faglig utfordrende utviklingsprosjekter og forskningsaktivitet.

Skolen har gode søkertall til studiet, som omtalt tidligere i rapporten. Fra 2012 til 2016 økte søkertallet med 60% fra 139 søkere i 2012 til 231 registrerte søkere i 2016. Siste års søknadstall på 228 indikerer en utfaling. Det blir spennende å se hva søkertallet for 2018 blir. Frafall og gjennomføring har vært et tema departementet har fokusert på de siste årene. Som omtalt tidligere vurderer BAS at det kan være fornuftig å se på dette i et større perspektiv. Kunnskapsdepartementets tilstandsrapport for 2016 har bl.a. kartlagt studentflyt mellom de norske institusjonene i perioden 2013-2015. Oversikten viser for BAS sin del en netto flyt inn til skolen på 5 studenter. Det stemmer godt med vår kunnskap om at søkerne til skolen som regel har mer erfaring/utdanning enn kun videregående skole.

Endringene i finansieringssystemet var ikke ventet å gi negative konsekvenser for skolen. BAS har så langt kommet bedre ut med det nye systemet. Innføring av en ny indikator for ferdige kandidater gav en positiv effekt. Skolen erkjenner at vi er sårbar for svingninger i gjennomstrømming og frafall på studiet og som del av arbeidet med studiekvalitet vurderes tiltak for å bedre gjennomstrømmingen og hindre frafall. Regjeringen har hatt stort fokus på gjennomstrømming på normert tid. Svært mange av BAS-studentene gjennomfører ikke på normert tid. BAS sin holdning er at skolen ikke ser det som negativt at studentene tar permisjon for å jobbe eller gjøre andre faglig relevante aktiviteter. Det er et syn som kan sies å finne støtte hos partene i arbeidslivet som har fremmet ønske om at all høyere utdanning skal ha poenggivende praksis.

BAS har vist gjennom flere år at skolen er i stand til å hente inn ekstern finansiering ikke minst i faglig funderte samarbeidsprosjekter med aktører både lokalt og internasjonalt.

### **Lokalt**

BAS, ved styret, rektor, lærerne og studentene følger med på kommunens planer for Kristiansholm. Skolens lokalisering ved sjøen, med 70 meter dypvannskai og det åpne vannspeilet foran skolen har vært regnet som et aktivum. Etter at skolen fikk presentert utbyggingsplaner som i verste fall vil medføre at BAS blir fullstendig innebygget og mister direkte tilgang til sjøen ble det nedsatt en «aksjonsgruppe» med studenter og lærere som jobbet med området og kom opp med alternative forslag. Gruppen skal formulere hørings svar til kommunen innen fristen for dette. De opprinnelige planene vil bety en kvalitativ forringelse for studentene og muligens også økonomisk med tanke på eiendommens verdi. Flere av skolens kurs på ulike klassetrinn innarbeidet området i sitt opplegg i fjor.

Det vil være naturlig å holde kontakt med den nyopprettede byarkitekten. Samarbeidet med Bergen kommune, Høgskolen i Bergen, byggeindustri og aktører innen tremiljø, her under Tredriveren skal videreføres og styrkes. Kontakten skolen har med Husbanken, med særlig vekt på universell utforming skal opprettholdes. Hordaland Fylkeskommune har inkludert BAS i sin regionale kulturplan for Hordaland i perioden 2015-2025. Fylkesmannen i Hordaland har signalisert interesse for samarbeid og muligheter for støtte, både økonomisk og med ressurser til prosjekter med fokus på bærekraft, anlegg og arkitektur med gjenbruk av materialer i stor stil fra rivnings- og ombyggingsprosjekter.

### **Interne forhold**

Høsten 2017 begynte 7 nye åremålsansatte lærere og samtidig utløp(er) siste periode av åremålskontaktene for flere «gamle» lærere. En relativt stor utskifting av lærerstaben vil kunne påvirke skolens faglige retning, men den økte andelen fast ansatt fagpersonale vil og bidra til økt robusthet. De nyansatte bidrar til at skolen kommer et steg nærmere målet om å oppfylle kravene til institusjonsakkreditering. Tidligere kunne det synes som om den største ulempen ved manglende institusjonsakkreditering var at BAS ikke fikk medlemskap i Universitets- og høyskolerådet (UHR). Skolen hadde likevel en fot innenfor gjennom sitt medlemskap i profesjonsrådet for arkitektur og landskapsarkitektur, sammen med AHO, Arkitektutdanningen på NTNU og landskapsarkitekturutdanningen på NMBU. Etter den tidligere omtalte innstillingen fra departementets ekspertgruppe, står skolen på sikt overfor mer drastiske økonomiske konsekvenser ved manglende institusjonsakkreditering.

NOKUTs rapport etter evalueringsbesøket i 2016 gir en del anbefalinger for videre arbeid med studiekvaliteten som følges opp videre i året som kommer. Her under gjennomføring av et pedagogisk utviklingsprosjekt. Resultatet fra Studiebarometeret er også styrende for hvilke tiltak som iverksettes. Oppgradering og forbedringer av studentenes fysiske læringsmiljø blir prioritert som konsekvens av resultatene fra begge disse evalueringene/vurderingene.

Ny strategiplan for perioden 2015-2025 gir føringer for skolens virksomhet. Styret ser til at aktivitetene spisses innenfor de definerte satsingsområdene.

### Utdanningskapasitet

BAS tar opp inntil 30 studenter årlig til første år av studiet. Opptak/inntak av utvekslingsstudenter, gjestestudenter/hospitanter og søkere med bachelor fra andre skoler til 4. året tilpasses den kapasitet skolen har for øyeblikket. Det avhenger av bl.a. permisjoner, frafall og utveksling ut fra BAS.

### Eiendommen

Bygningsmassen er både en utfordring og et potensiale for skolen. De siste årene har det blitt gjennomført store oppgraderinger og utbedringer for å få tett hus, nye

brukslokaler og ikke minst ny heis. Kommende år vil BAS prioritere å få på plass gode og hensiktsmessige arbeids- møte- og forelesningslokaler.

Det er et mål at BAS som arkitektskole kan utvikle eiendommen slik at den i mindre grad fremstår som en barriere for nærmiljøet og byen. Det er også et mål at skolen skal være et testområde for ulike bærekraftige løsninger. For skolen i seg selv er det et mål å etablere en god møteplass for skolens studenter, lærere og administrasjon. De siste årene har BAS Eiendom sørget for at hallen, bibliotek, lærerrom samt administrasjon er blitt sprinklet, bygget ut toppetasjen og installert varmpumpe. De to siste tiltakene med Enovastøtte. I løpet av 2015-2016 er silokjelleren oppgradert med ny inngang, toaletter og elektrisk opplegg. I 2017 ble ny heis installert og tilkomst internt på bygget utbedret. InSitugruppen, med lærere og studenter, ledet av rektor, har utarbeidet en strategisk plan for utvikling av BAS sin bygningsmasse med framtidig utvidelse av plass og reorganisering av funksjoner som skal sikre bedre læringsmiljø for studenter og lærere. Rapporten ble presentert for styret høsten 2017.

### **Planer for 2018**

En hovedprioritering i inneværende og neste år er å forberede søknaden om institusjonsakkreditering som høyskole. BAS har som mål å søke akkreditering som høyskole innen utgangen av 2019. Her under er kompetanseheving av fagpersonalet for å øke andelen med førstestillingskompetanse et sentralt element. Skolen har valgt å legge særlig innsats i å bistå en gruppe av yngre faste lærere frem til kompetansevurdering innen utgangen av 2019. Kravene til infrastruktur og fast ansatt fagpersonale er åpenbare utfordringer.

Store investeringer i utbedring av skolebygget og tilhørende fasiliteter i 2017 og videre i 2018, som nevnt under gjennomførte tiltak og budsjettprioriteringer skal sikre at det fysiske læringsmiljøet møter NOKUTs krav.

Gjennomføring av faste (åremåls)ansettelser og systematisk kompetanseheving inntil NOKUTs krav til fagpersonale er møtt frem mot 2019.

- Høsten 2017 hadde BAS 4,3 årsverk fast ansatte/åremål med førstestillingskompetanse. Dette gir en andel på knapt 31% av samlet fagstab som er en økning fra 2016 da BAS hadde o overkant av 3 årsverk fast ansatte med førstestillingskompetanse, en andel på knapt 24% av den samlede fagstaben.

I tillegg kommer timelærere og engasjerte professorer fra universitetet som gir teoriundervisning under skolens fagområde KTF, kompletterende teorifag.

Med fjorårets ansettelser kom BAS et steg nærmere å oppfylle NOKUTs akkrediteringskrav for fagpersonale. Gjennom ytterligere tiltak for kompetanseheving av det eksisterende fagpersonalet tar skolen sikte på å nå målet innen utgangen av



2019. Systematisk satsing gjennom etablering av en FoU-gruppe og økonomisk støtte til publisering og presentasjoner på konferanser samt frigitt tid til skriving.

Evalueringsrapporten fra NOKUT-evalueringen 2016 pekte på noen utfordringer som skolen må arbeide videre med. Videre arbeid med et pedagogisk utviklingsprosjekt for lærerstaben er fortsatt prioritert.

Studentene gav også i 2017 det fysiske læringsmiljøet dårlig karakter i Studiebarometerets måling. Styret regner med at gjennomførte tiltak siste år og videre arbeid i 2018 vil vise igjen i neste års studiebarometer. Prioriterte tiltak i 2018 er utbedring/flytting av auditorium, ytterligere supplering av teknisk utstyr og satsing på IKT, her under avklare muligheter og forhold til Uninett.

Samarbeidet med Bergen kommune, Høgskolen på Vestlandet, byggeindustri og aktører innen tremiljø skal videreføres og styrkes. Kontakten skolen har med Husbanken, med særlig vekt på universell utforming skal opprettholdes. Arbeidet med beredskap og sikkerhet er fortsatt prioritert og vil bli videreført som beskrevet i eget avsnitt under.

Som en liten skole er BAS avhengig av samarbeid lokalt og internasjonalt. Samhandling med andre aktører har alltid vært skolens måte å sikre økt robusthet og relevans. Samarbeid om tre, gjenbruk, migrasjon og stedsutvikling vil fortsette i 2018.

BAS vil følge opp resultatene på gjennomstrømming og frafall. Skolen vil søke å opprettholde og om mulig øke gjennomstrømmingen totalt sett, men ikke nødvendigvis gjennomstrømming på normert tid. Gjennom opptak av studenter med (tilsvarende) bachelor fra andre institusjoner vil vi kompensere for studenter som faller fra/går til andre skoler fra BAS-studiet etter tredje år. Denne typen forflytning mellom utdanningsinstitusjonene handler reelt sett mer om mobilitet enn frafall.

BAS vil videreføre beredskapsarbeidet i 2018. Personvern vil naturlig nok få særlig fokus frem mot ikrafttredelse av den nye personvernloven i mai, men også videreføring av arbeidet med data- og informasjonssikkerhet.

Med målsetting om å utføre en risiko og sårbarhetsanalyse annethvert år, bør det gjennomføres en ny ROS-analyse i 2018 etter at siste gangs gjennomføring var i 2016.

Arbeid med fortsatt oppgradering av eiendommen som svar på studentenes misnøye med det fysiske læringsmiljøet, som uttrykt i Studiebarometeret. Større tiltak som ny heis, bedre nett- og utskriftsløsning og bedret renhold iverksatt i 2017 vil forhåpentligvis vise igjen i studiebarometermålingene for 2018.

InSitu-gruppen, nedsatt etter anmodning fra styret i 2016, presenterte sin rapport for strategisk forvaltning av eiendommen høsten 2017. Gruppens anbefalinger ligger til grunn for flere prioriteringer i budsjett både for fjoråret og i 2018.

## 5.2 Budsjett Bergen Arkitektthøgskole 2018

### BUDSJETT FOR BERGEN ARKITEKTHØGSKOLE 2018

Godkjent av styret 30.01.2018

<b>INNETEKTER</b>	
Statstilskudd	17 174 000
Studieavgifter	4 862 640
Andre inntekter	850 000
<b>Sum driftsinntekter</b>	<b>22 886 640</b>
<b>KOSTNADER</b>	
Lønnskostnader administrasjon inkl rektor og prorektor	3 477 000
Administrative kostnader	1 450 000
OTP	210 000
<b>Sum administrasjon/drift</b>	<b>5 137 000</b>
Utstilling, publisering, visning BAS	320 000
Annonsering/evaluering, annet strategisk arbeid	400 000
<b>Sum strategisk arbeid og visning av BAS</b>	<b>720 000</b>
Lønnskost faglige stillinger	8 425 000
Andre kostnader undervisning/fag	2 300 000
<b>Sum undervisning</b>	<b>10 725 000</b>
Husleie	3 030 000
Andre kostnader hus	2 500 000
Lønn drift hus/verksted	600 000
<b>Sum hus</b>	<b>6 130 000</b>
Avskrivning	350 000
<b>Sum kostnader</b>	<b>23 062 000</b>
Renteinntekter	60 000
<b>RESULTAT</b>	<b>-115 360</b>

## KOMMENTARER TIL BUDSJETT 2018

### INNTEKTER

Statstilskudd 2018 som angitt i tildelingsbrev fra Kunnskapsdepartementet 21.12.2017, kr 17.174'

Ny finansieringsmodell f.o.m. 2017, med full effekt i 2018

BAS får fortsatt kun 70% uttelling på de tre indikatorene studiepoeng, kandidater og utveksling.

Inntekt fra studieavgift basert på i snitt 150 betalende studenter vår og høst 2018.

Studieavgift pr semester: vår 2018 kr 16.000, høst 2018 kr 16.432

Andre inntekter, eksterne tilskudd: Universell kr 100', SIU (Ryerson): 300', Erasmus+, (Lichtenstein) 150', diverse: 300'

### KOSTNADER

Lønnskostnader adm. (faste), rektor og prorektor (hele året) inkl. AGA og feriepenger, uten OTP, prisjustert.

Andre kostnader kontordrift inkl. konsulentbistand, inventar, utstyr m.m. prisjustert.

OTP, obligatorisk tjenstepensjon for administrativt ansatte, prisjustert.

Utstillinger, publisering og visning av BAS, prisjustert.

Stillingsutlysning, kompetansevurdering av søkere/fagpersonale, strategisk arbeid.

FOU&publisering + 100'

Lønnskostnader faglige stillinger (jfr. Lønnsbudsjett) inkl. OTP og lønn nye fast ansatte lærere

i hovedstilling, prisjustert. Økte kursbudsjett:

kr 50' pr semester 1.-3. år, kr 30' pr masterkurs, 50 til tverrkurs, 100' til digital opplæring.

Andre kostnader undervisning. Materialer m.m. til undervisning/kurs, prisjustert, herav inntil 50' til plotter/printer.

Husleie, forventet prisjustert i henhold til KPI.

Andre kostnader hus og drift, prisjustert + bedret renhold + 150'

Prioritert: Flytting av auditorium: kr 150' og rømningsvei/mesanin fra administrasjon

Verkstedsoppgradering 100'. Kjøkkenen i kantinen (SOBAS): 50'

**Dette vil gi et forventet underskudd på kroner 115', som er i tråd med intensjon om å tære på beholdning ved særlige tiltak/satsinger.**

## **6 ÅRSREGNSKAP 2017 MED NOTER OG LEDELSESKOMMENTAR**

## LEDELSESKOMMENTARER TIL ÅRSREGNSKAP 2017 BERGEN ARKITEKTHØGSKOLE

### *Institusjonens form*

Bergen Arkitekthøgskole (BAS) er en privat høgskole med et akkreditert studietilbud. Skolen er organisert som en selvstendig selveiende stiftelse og registrert i Brønnøysundregistrene som Stiftelsen Bergen Arkitekthøgskole. Styret er stiftelsens øverste organ og ansvarlig for skolens drift og ansettelse av rektor. BAS eier 100% av aksjekapitalen i BAS Eiendom AS, som eier skolens undervisningsbygg. Aksjekapitalen er på 4500' kroner.

### *Institusjonens formål*

BAS ble opprettet i 1986 som et faglig og pedagogisk alternativ til de to statlige arkitekthøgskolene i Oslo og Trondheim. Institusjonens formål er å utdanne arkitekter gjennom undervisning, samarbeid med andre undervisningsinstitusjoner, forskningsinstitusjoner, næringsliv og nasjonale og internasjonale arkitektskoler. BAS har hatt eksamensrett for sitt 5-årige profesjonsstudium i arkitektur siden 1990 og fullført grad gir tittelen *Master i arkitektur*.

### *Bekreftelse på at regnskap er avlagt i samsvar med regnskapsloven*

Regnskapet ved Bergen Arkitekthøgskole er avlagt i samsvar med regnskapslovens regler og god regnskapsskikk. Regnskapet er presentert i samsvar med de oppstillingsplaner og særskilte krav til regnskapsopplysninger som Kunnskapsdepartementet har fastsatt. Regnskapet gir et dekkende og rettviseende bilde av høyskolens økonomiske stilling. BAS tilbyr ett studium som gir master i arkitektur og statstilskuddet har ikke blitt brukt på annet studium enn dette.

### *Vesentlige endringer fra fjoråret/tidligere år*

Statstilskuddet for 2017 på vel 17,1 millioner kroner var bortimot 1,2 millioner kroner høyere enn året før. Ut over justering for prisøkning var økningen resultat av kunnskapsdepartementets omlegging av finansieringssystemet med virkning fra 2017. Statstilskuddet utgjorde 76% av skolens totale driftsinntekter i 2017 mot 74% på samme tid i 2016.

Salgsinntekter, her under skolepenger, og andre inntekter endte samlet omtrent på samme nivå som i 2016. Dette gav totale driftsinntekter på kr 22.618' i 2017 mot kr 21.414' i 2016, en økning på knapt 6% forårsaket av statstilskuddet.

Lønnskostnader 2017 utgjorde 12.435' kroner som er knapt en halv million kroner høyere enn i 2016. Nyansettelse av 7 lærere i 50% åremålsstillinger fra høsten 2017 får full effekt først fra år 2018. Stillingen som verkstedsansvarlig, opprettet som en prøveordning i 2016 ble delvis faset ut i løpet av 2017. Lønnskostnader som andel av totale driftskostnader utgjorde 57% i 2017 mot 58% i 2016.

BAS betaler husleie til BAS Eiendom AS. For 2017 ble årlig husleie økt til kr 2.950' som var en økning på vel 11% fra 2016. Husleieøkningen begrunnes i tilgang til økt areal og oppgraderte lokaler og skal bl.a. benyttes til å dekke kostnader til etablering av ny heis.

Andre driftskostnader på kr 8998' er kr 813' høyere enn fjoråret og skyldes gjennomføring av planlagte tiltak for å bedre læringsmiljøet, her under økt renhold og bedret infrastruktur; ny nettverkløsning, nye printere og tiltak for bedret fysisk tilgjengelighet på hele bygget.

### *Vesentlige avvik mellom resultatbudsjett og resultatregnskap*

Styret budsjetterte med et knapt underskudd på -89'. Resultatet endte med et overskudd på kr 882'.

Sammenholdt med budsjett ble samlede inntekter knapt en halv million kroner høyere enn planlagt, mens kostnadene totalt sett ble knapt en halv million lavere enn budsjettert. Faktiske inntekter fra skolepenger ble høyere enn budsjettert i 2017, som følge av høyere

antall studenter enn beregnet. Det vil alltid være usikkerhet knyttet til hvor mange studenter som slutter eller tar permisjon i løpet av et år og hvor mange som kommer tilbake fra permisjon. Beregningen ved årets begynnelse er relativt nøktern. Andre eksterne inntekter ble noe høyere enn forventet ved årets begynnelse ettersom kun bekreftede tilsagn legges inn i budsjettet. Andre driftskostnader, i hovedsak midler avsatt til publisering og strategisk og kompetansehevende virksomhet, ble vel en halv million kroner lavere enn budsjettet. Dette skyldes en treghet i systemet for de nye stillingene.

#### *Gjennomførte og planlagte investeringer*

Oppgraderingen av silokjelleren som startet i 2015 ble fullført i 2017. Kostnadene ligger i BAS Eiendom AS og tiltaket er finansiert av Kulturrådet og tippemidler fra Bergen kommune/Hordaland fylkeskommune.

Den største investeringen i 2017 var bygging av ny heis som oppfyller kravet til universell utforming. Hoveddelen av arbeidet ble utført i 2017, mens endelig ferdigstilling skjer på nyåret 2018. Det er skolens heleide datterselskap, BAS Eiendom AS som står for gjennomføringen av tiltaket som hadde en budsjetttramme på vel 4 millioner kroner. Investeringen ble finansiert dels ved oppspart egenkapital og dels gjennom et lån fra BAS til BAS Eiendom på 2 millioner kroner, kontraktsfestet på markedsmessige vilkår.

#### *Vurdering av høyskolens drift, herunder utvikling i inntekter og sentrale kostnader*

BAS tilbyr et 5-årig profesjonsstudium og søkningen til det er jevnt god og økende. I 2017 var det 228 ordinære søkere til 30 plasser, som er på nivå med 2016 med 230 søkere. BAS reklamerer ikke for studiet gjennom betalt annonsering og har ikke et markedsføringsbudsjett, men følger nøye med på søkerallene og vurderer løpende behovet for økt innsats i rekruttering av søkere. BAS har hatt god uttelling av Bolognaprosessen og den påfølgende kvalitetsreformen som gav økt mulighet for mobilitet internasjonalt. Skolen har god søkning av i hovedsak internasjonale studenter inn til 4. år («masternivå») av studiet. All aktivitet ved BAS er å regne som høyskoleaktivitet.

Ansettelsen av 7 halve åremålsstillinger høsten 2017 innebar en styrking av fagpersonale med førstestillingskompetanse. En større andel fast (åremåls)ansatte lærere bidrar til at BAS er et steg nærmere å oppfylle kravene for å søke om akkreditering som høyskole. Kunnskapsdepartementet har varslet en skjerping av finansieringsvilkårene for private høyskoler og ønsker at kun skoler med institusjonsakkreditering skal kunne søke statsstøtte. BAS har satt seg som mål å kunne søke institusjonsakkreditering innen utgangen av 2019. Det tas høyde for at flere fast ansatte vil medføre økte kostnader, både høyere lønnskostnader og tilhørende personalkostnader.

Det er et mål at BAS skal klare å drive i økonomisk balanse over tid. Skolen ønsker å sikre en mest mulig forutsigbar og stabil drift av undervisningen. Overskudd i år med høyere inntekter gir skolen en buffer for år med lavere inntekter. BAS ønsker å disponere overskuddet til langsiktige tiltak og større oppgraderinger/investeringer i studiemiljøet.

BAS har god dialog med lokale aktører, her under Bergen kommune, Hordaland Fylkeskommune og Husbanken og har samarbeidet med og mottatt økonomisk støtte fra disse til både undervisning og forsknings- og utviklingsarbeid de siste årene. Skolen samarbeider faglig med Høgskolen i Bergen (nå HVL) og Kunsthøgskolen i Bergen (nå UiB). Skolen har i flere år søkt om og fått finansiering til større flerårige internasjonale prosjekter. I 2017 en Erasmus+-finansiering på 52' EUR til et prosjekt for å jobbe med flyktningsituasjonen i Europa sammen med norske og europeiske arkitektskoler og 300' kroner fra SIU til et samarbeid med Ryerson universitet i Canada om tre.

BAS betaler husleie til BAS Eiendom AS. For 2017 var årlig husleie satt til kr 2.950', en økning fra 2016 på kr 300', begrunnet i tilgang til økt areal og oppgraderte lokaler og skal

bl.a. benyttes til å dekke kostnader til etablering av ny heis. BAS Eiendom AS, som er heleid av BAS, skal ikke drive med overskudd. Husleien skal dekke lånekostnader og andre kostnader som huseier plikter å betale. Det har hittil ikke vært aktuelt å beregne eller fordele indirekte kostnader mellom BAS og BAS Eiendom AS.

Driften av BAS har i store trekk gått som planlagt i 2017. Det er ikke planlagt organisatoriske endringer som antas å ville påvirke virksomhetens rettslige eller økonomiske stilling ut over grepen gjort med hensyn til å øke andelen fast ansatt fagpersonale for å oppfylle Nokuts krav til institusjonsakkreditering.

#### *Disponering av overskudd*

Årets positive resultat på kr 882' føres tilbake til stiftelsen ved at det tilføres skolens egenkapital og bidrar til skolens videre drift. Det fungerer som buffer for svingninger i inntekter og kostnader samt anvendes til prioriterte tiltak i årene som kommer. Prioritert er oppgradering av fysisk studiemiljø med infrastruktur og andre langsiktige tiltak som kommer studentene til gode.

*Høgskolens revisor er PricewaterhouseCoopers AS, Sandviksbodene 2A, Bergen*

Bergen 15.02.2018

Rektor  
Cecilie Andersson





Virksomhetens navn: Bergen Arkitekthøgskole

Org.nr: 977155061

## Resultatregnskap

Beløp i 1000 kroner

	Note	31.12.2017	31.12.2016	DBH-referanse
<b>Driftsinntekter</b>				
Offentlige tilskudd	1	17 104	15 926	RE.011
Inntekt fra tilskudd og overføringer	1	0	0	RE.011A
Salgsinntekter	1	5 332	5 443	RE.012
Andre driftsinntekter	1	182	45	RE.013
<b>Sum driftsinntekter</b>		<b>22 618</b>	21 414	RE.1
<b>Driftskostnader</b>				
Varekostnad		0	0	RE.021
Lønn og andre personalkostnader	2	12 435	11 971	RE.022
Avskrivninger		363	377	RE.023
Nedskrivninger		0	0	RE.024
Andre driftskostnader	3	8 998	8 185	RE.025
<b>Sum driftskostnader</b>		<b>21 796</b>	20 533	RE.2
<b>Driftsresultat</b>		<b>821</b>	881	RE.3
<b>Finansinntekter og -kostnader</b>				
Finansinntekter	4	65	62	RE.041
Finanskostnader	4	4	1	RE.042
<b>Resultat av finansposter</b>		<b>61</b>	61	RE.4
<b>Resultat før skattekostnad</b>		<b>882</b>	942	RE.5
Skattekostnad		0	0	RE.061
<b>Årsresultat</b>		<b>882</b>	942	RE.6
<b>Disponeringer og overføringer av årsresultat</b>				
Tilført annen egenkapital		882	942	RE.071
Konsernbidrag		0	0	RE.072
Andre disponeringer		0	0	RE.073
<b>Sum disponeringer</b>		<b>882</b>	942	RE.7

Virksomhetens navn: Bergen Arkitektthøgskole

**Balanse - eiendeler**

Beløp i 1000 kroner

EIENDELER	Note	31.12.2017	31.12.2016	DBH-referanse
<b>A. Anleggsmidler</b>				
<b>I. Immaterielle eiendeler</b>				
Rettigheter, konsesjoner m.v.	7	15	44	AI.01
Utsatt skattefordel	/	0	0	AI.02
Goodwill	7	0	0	AI.03
<b>Sum immaterielle eiendeler</b>		<b>15</b>	<b>44</b>	AI.1
<b>II. Varige driftsmidler</b>				
Tomter	8	0	0	AII.01
Bygninger og annen fast eiendom	8	0	0	AII.02
Maskiner og anlegg	8	459	673	AII.03
Kjøretøy	8	0	0	AII.04
Anlegg under utførelse	8	0	0	AII.05
<b>Sum varige driftsmidler</b>		<b>459</b>	<b>673</b>	AII.1
<b>III. Finansielle anleggsmidler</b>				
Investeringer i datterselskap		4 500	4 500	AIII.01
Investeringer i annet foretak i samme konsern		0	0	AIII.02
Lån til foretak i samme konsern	6	1 973	0	AIII.03
Investeringer i tilknyttet selskap		0	0	AIII.04
Lån til tilknyttet selskap og felles kontrollert virksomhet		0	0	AIII.05
Investeringer i aksjer og andeler		0	0	AIII.06
Obligasjoner og andre fordringer	6	0	0	AIII.07
<b>Sum finansielle anleggsmidler</b>		<b>6 473</b>	<b>4 500</b>	AIII.1
<b>B. Omløpsmidler</b>				
<b>I. Varer</b>				
Varebeholdninger		0	0	BI.01
<b>Sum varer</b>		<b>0</b>	<b>0</b>	BI.1
<b>II. Fordringer</b>				
Kundefordringer	9	173	335	BII.01
Andre fordringer	6, 9	296	361	BII.02
Krav på innbetaling av selskapskapital		0	0	BII.03
<b>Sum fordringer</b>		<b>469</b>	<b>696</b>	BII.1
<b>III Investeringer</b>				
Aksjer og andeler i foretak i samme konsern		0	0	BIII.01
Markedsbaserte aksjer og obligasjoner		0	0	BIII.02
Andre finansielle instrumenter		0	0	BIII.03
<b>Sum investeringer</b>		<b>0</b>	<b>0</b>	BIII.1
<b>IV Bankinnskudd, kontanter og lignende</b>				
Bankinnskudd		12 194	12 808	BIV.01
Kontanter og kontantekvivalenter		0	0	BIV.02
<b>Sum bankinnskudd, kontanter og lignende</b>		<b>12 194</b>	<b>12 808</b>	BIV.1
<b>SUM EIENDELER</b>		<b>19 608</b>	<b>18 722</b>	BV.1

**Balanse - gjeld og egenkapital**

Beløp i 1000 kroner

EGENKAPITAL OG GJELD	Note	31.12.2017	31.12.2016	DBH-referanse
<b>C. Egenkapital</b>				
<b>I. Innskutt egenkapital</b>				
Selskapskapital		0	0	CI.01
Overkursfond		0	0	CI.02
Annen innskutt egenkapital		0	0	CI.03
<b>Sum innskutt egenkapital</b>		<b>0</b>	<b>0</b>	CI.1
<b>II. Opptjent egenkapital</b>				
Fond		0	0	CII.01
Annen egenkapital		16 371	15 489	CII.02
<b>Sum opptjent egenkapital</b>		<b>16 371</b>	<b>15 489</b>	CII.1
<b>Sum egenkapital</b>		<b>16 371</b>	<b>15 489</b>	CIII.1
<b>D. Gjeld</b>				
<b>I. Avsetning for forpliktelser</b>				
Pensjonsforpliktelser		0	0	DI.01
Statstilskudd - investeringsformål		0	0	DI.02
Andre investeringstilskudd		0	0	DI.03
Utsatt skatt		0	0	DI.04
Andre avsetninger for forpliktelser		0	0	DI.05
<b>Sum avsetning for forpliktelser</b>		<b>0</b>	<b>0</b>	DI.1
<b>II. Annen langsiktig gjeld</b>				
Konvertible lån		0	0	DII.01
Obligasjonslån		0	0	DII.02
Gjeld til kredittinstitusjoner	10	0	0	DII.03
Øvrig langsiktig gjeld	6, 10	0	0	DII.04
<b>Sum annen langsiktig gjeld</b>		<b>0</b>	<b>0</b>	DII.1
<b>III. Kortsiktig gjeld</b>				
Konvertible lån		0	0	DIII.01
Gjeld til kredittinstitusjoner	10	0	0	DIII.02
Leverandørgjeld		560	529	DIII.03
Betalbar skatt		0	0	DIII.04
Skyldig offentlige avgifter		626	755	DIII.05
Annen kortsiktig gjeld	6, 11	2 052	1 949	DIII.06
<b>Sum kortsiktig gjeld</b>		<b>3 238</b>	<b>3 233</b>	DIII.1
<b>Sum gjeld</b>		<b>3 238</b>	<b>3 233</b>	DIV.1
<b>SUM EGENKAPITAL OG GJELD</b>		<b>19 608</b>	<b>18 722</b>	DV.1

Virksomhetens navn: Bergen Arkitektøgskole

**Kontantstrømoppstilling (indirekte modell)**

Beløp i 1000 kroner

	Note	31.12.2017	31.12.2016	DBH-referanse
<b>Kontantstrømmer fra operasjonelle aktiviteter</b>				
Resultat før skattekostnad		882	942	KS.1
Periodens betalte skatt		0	0	KS.2
Tap/gevinst ved salg av anleggsmidler		0	0	KS.3
Ordinære avskrivninger		363	377	KS.4
Nedskrivninger av anleggsmidler		0	0	KS.5
Periodisert inntektsføring av tilskudd		-17 104	-15 926	KS.6
Endring i varelager		0	0	KS.7
Endring i kundefordringer		162	54	KS.8
Endring i leverandørgjeld		30	-218	KS.9
Endring i pensjonsforpliktelse		0	0	KS.10
Endring i andre avsetninger		0	105	KS.11
Endring i andre tidsavgrensningsposter		40	452	KS.12
<b>Netto kontantstrøm fra operasjonelle aktiviteter</b>		<b>-15 626</b>	<b>-14 214</b>	<b>KS.OP</b>
<b>Kontantstrøm fra investeringsaktiviteter</b>				
Innbetalinger ved salg av varige driftsmidler		0	0	KS.13
Utbetalinger ved kjøp av varige driftsmidler		-119	-424	KS.14
Innbetalinger ved salg av aksjer og andeler i andre foretak		0	0	KS.15
Utbetalinger ved kjøp av aksjer og andeler i andre foretak		0	0	KS.16
Utbetalinger ved kjøp av andre investeringer		-1 973	0	KS.17
Innbetalinger ved salg av andre investeringer		0	0	KS.18
<b>Netto kontantstrøm fra investeringsaktiviteter</b>		<b>-2 092</b>	<b>-424</b>	<b>KS.INV</b>
<b>Kontantstrømmer fra finansieringsaktiviteter</b>				
Innbetalinger av statstilskudd, husbank- og andre tilskudd		17 104	15 926	KS.19
Utbetalinger av statstilskudd, husbank- og andre tilskudd		0	0	KS.20
Innbetalinger ved opptak av ny langsiktig gjeld		0	0	KS.21
Utbetalinger ved nedbetaling av langsiktig gjeld		0	0	KS.22
Innbetalinger ved opptak av ny kortsiktig gjeld		0	0	KS.23
Utbetalinger ved nedbetaling av kortsiktig gjeld		0	0	KS.24
Netto endring i kassekreditt		0	0	KS.25
Innbetalinger av egenkapital		0	0	KS.26
Tilbakebetalinger av egenkapital		0	0	KS.27
Utbetalinger av utbytte		0	0	KS.29
Innbetalinger av aksjonærbidrag		0	0	KS.30
Innbetalinger av konsernbidrag		0	0	KS.31
Utbetalinger av konsernbidrag		0	0	KS.32
Andre innbetalinger ved finansieringsaktiviteter		0	0	KS.33
Andre utbetalinger ved finansieringsaktiviteter		0	0	KS.34
<b>Netto kontantstrøm fra finansieringsaktiviteter</b>		<b>17 104</b>	<b>15 926</b>	<b>KS.FIN</b>
<b>Effekt av valutakursendringer på kontanter og kontantekvivalenter</b>		<b>0</b>	<b>0</b>	<b>KS.35A</b>
Netto endring i kontanter og kontantekvivalenter		<b>-614</b>	1 288	KS.35
Beholdning av kontanter og kontantekvivalenter ved periodens begynnelse		12 808	11 520	KS.36
<b>Beholdning av kontanter og kontantekvivalenter ved periodens slutt</b>		<b>12 194</b>	<b>12 808</b>	<b>KS.BEH</b>

### **Generelle regnskapsprinsipper**

Årsregnskapet er utarbeidet etter regnskapslovens bestemmelser, men er presentert i samsvar med Kunnskapsdepartementets rapporteringskrav.

### **Anvendte regnskapsprinsipper**

#### *Inntekter*

Inntekter som forutsetter en motytelse er resultatført i den perioden rettigheten til inntekten er opptjent. Slike inntekter måles til verdien av vederlaget på transaksjonstidspunktet. Inntekter fra salg av tjenester anses som opptjent på det tidspunktet krav om vederlag oppstår.

#### *Kostnader*

Kostnader som vedrører transaksjonsbaserte inntekter er sammenstilt med de tilsvarende inntekter og kostnadsført i samme periode. Prosjekter innen oppdragsvirksomhet er behandlet etter metoden løpende avregning uten fortjeneste. Fullføringsgraden er målt som forholdet mellom påløpte kostnader og totalt estimerte kontraktskostnader.

#### *Tap*

Det er ikke foretatt en generell vurdering knyttet til latente tap i aktive oppdragsprosjekter. Eventuelle tap konstateres først ved avslutning av prosjektet og er som hovedregel kostnadsført når en eventuell underdekning i prosjektet er endelig konstatert. For aktive prosjekter hvor det er konstatert sannsynlig tap, er det avsatt for latente tap.

#### *Omløpsmidler og kortsiktig gjeld*

Omløpsmidler og kortsiktig gjeld omfatter poster som forfaller til betaling innen ett år etter anskaffelsestidspunktet, samt poster som knytter seg til varekretsløpet. Øvrige poster er klassifisert som anleggsmiddel/langsiktig gjeld. Fordringer er klassifisert som omløpsmidler hvis de skal tilbakebetales i løpet av ett år etter utbetalingstidspunktet.

Omløpsmidler er vurdert til det laveste av anskaffelseskost og virkelig verdi. Kortsiktig gjeld balanseføres til nominelt beløp på etableringstidspunktet.

#### *Immaterielle eiendeler*

Eksternt innkjøpte immaterielle eiendeler er vurdert til anskaffelseskost og avskrives over driftsmidlets forventede levetid, men nedskrives til virkelig verdi ved verdifall som ikke forventes å være forbigående.

#### *Aksjer og andre finansielle eiendeler*

Aksjer og andre finansielle eiendeler er vurdert til markedsverdi.

#### *Varige driftsmidler*

Varige driftsmidler er vurdert til anskaffelseskost og avskrives over driftsmidlets forventede levetid, men nedskrives til virkelig verdi ved verdifall som ikke forventes å være forbigående.

#### *Varebeholdninger*

Lager av innkjøpte varer er verdsatt til laveste av anskaffelseskost og virkelig verdi. Egentilvirkede ferdigvarer og varer under tilvirkning er vurdert til full tilvirkningskost. Det er foretatt nedskrivning for påregnelig ukurans.

#### *Fordringer*

Kundefordringer og andre fordringer er oppført i balansen til pålydende etter fradrag for avsetning til forventet tap. Avsetning til tap er gjort på grunnlag av individuelle vurderinger av de enkelte fordringene. I tillegg er det for kundefordringer gjort en uspesifisert avsetning for å dekke antatt tap.

#### *Internhandel*

Alle vesentlige interne transaksjoner og mellomværender innen virksomheten er eliminert i

#### *Pensjoner og pensjonsforpliktelser*

Institusjonen har en pensjonsordning som gir de ansatte rett til avtalte pensjonsytelser.

#### *Kontantstrøm*

Kontantstrømanalysen er satt opp etter indirekte metode.

#### *Kontoplan*

Kontoplanen er satt opp etter NS 4102.

Virksomhetens navn: Bergen Arkitektthøgskole

**Note 1 Driftsinntekter**

Beløp i 1000 kroner

	31.12.2017	31.12.2016	DBH-referanse
<b>Offentlige tilskudd</b>			
<b>Avsnitt I</b>			
Statstilskudd fra Kunnskapsdepartementet - drift	17 104	15 926	N1.011
Tilskudd/overføringer fra andre departement	0	0	N1.012
<b>Avsnitt II</b>			
<i>Tilskudd og overføringer fra statlige etater<sup>1)</sup></i>			
Periodens tilskudd/overføring 1	0	0	N1.013A
Periodens tilskudd/overføring 2	0	0	N1.013B
Andre tilskudd/overføringer i perioden	0	0	N1.013C
- utbetaling av tilskudd til andre virksomheter (-)	0	0	N1.013D
Periodens netto tilskudd fra andre statlige etater <sup>1)</sup>	0	0	N1.013
Periodens tilskudd/overføring direkte fra NFR	0	0	N1.014A
+ periodens tilskudd fra NFR via andre virksomheter	0	0	N1.014B
- utbetaling av tilskudd/overføring fra NFR til andre (-)	0	0	N1.014C
Periodens netto tilskudd fra Norges forskningsråd	0	0	N1.015
Andre poster som vedrører overføringer fra statlige etater <sup>2)</sup>			N1.016
<b>Sum tilskudd og overføringer fra statlige etater</b>	0	0	N1.10
<b>Sum offentlige tilskudd</b>	<b>17 104</b>	<b>15 926</b>	<b>N1.1</b>

1) Vesentlige bidrag skal spesifiseres i egne avsnitt under oppstillingen. Linjene N1.013 skal bare omfatte tilskudd/overføringer som omfattes av bestemmelsene i rundskriv F-07-13. Oppdragsinntekter og salgs- og leieinntekter skal spesifiseres i de respektive avsnittene nedenfor.

2) Vesentlige bidrag skal spesifiseres i egne avsnitt under oppstillingen. Linje N1.016 skal omfatte tilskudd/overføringer som ikke omfattes av bestemmelsene i rundskriv F-07-13.

	31.12.2017	31.12.2016	DBH-referanse
<i>Tilskudd til annen bidragsfinansiert aktivitet<sup>1)</sup></i>			
Periodens tilskudd fra Regionale forskningsfond (RFF)	0	0	N1.080A
- utbetaling av tilskudd overføring fra RFF til andre virksomheter (-)	0	0	N1.080B
Periodens netto tilskudd/overføring fra RFF	0	0	N1.80
Tilskudd fra EUs rammeprogram for forskning (FP6, FP7 og Horisont 2020)	0	0	N1.070A
+ innbetaling av tilskudd/overføring fra EUs rammeprogram fra andre	0	0	N1.070B
- utbetaling av tilskudd fra EUs til andre virksomheter	0	0	N1.070C
Periodens netto tilskudd fra EUs rammeprogram for forskning	0	0	N1.70
Tilskudd fra EU til undervisning og andre formål	0	0	N1.021C
+innbetaling av tilskudd fra EU til undervisning og annet fra andre	0	0	N1.021D
- utbetaling av tilskudd fra EU til undervisning og annet til andre (-)	0	0	N1.021E
Periodens netto tilskudd fra EU til undervisning og annet	0	0	N1.21
<i>Tilskudd og overføringer fra diverse bidragsytere<sup>1)</sup></i>			
Periodens tilskudd/overføring fra kommuner og fylkeskommuner	0	0	N1.022A
Periodens tilskudd/overføring fra organisasjoner og stiftelser	0	0	N1.022B
Periodens tilskudd/overføring fra næringsliv og private	0	0	N1.022C
Periodens tilskudd andre bidragsytere	0	0	N1.022D
- utbetaling av tilskudd/overføring fra diverse bidragsytere til andre (-)	0	0	N1.022E
Periodens netto tilskudd overføring fra diverse bidragsytere	0	0	N1.22
Andre poster som vedrører annen bidragsfinansiert aktivitet <sup>2)</sup>	0	0	N1.3
<b>Sum inntekt fra tilskudd og overføringer</b>	<b>0</b>	<b>0</b>	<b>N1.4</b>

1) Vesentlige bidrag skal spesifiseres i egne avsnitt under oppstillingen. Linjene N1.80 til N1.22 skal bare omfatte tilskudd/overføringer som omfattes av bestemmelsene i rundskriv F-07-13. Oppdragsinntekter og salgs- og leieinntekter skal spesifiseres i de respektive avsnittene

2) Vesentlige bidrag skal spesifiseres i egne avsnitt under oppstillingen. Linje N1.3 skal omfatte tilskudd/overføringer som ikke omfattes av

	31.12.2017	31.12.2016	DBH-referanse
<i>Oppdragsinntekter, salgs- og leieinntekter</i>			
Statlige etater	8	211	N1.052A
Kommunale og fylkeskommunale etater	0	0	N1.052B
Organisasjoner og stiftelser	413	449	N1.052C
Næringsliv/privat	67	48	N1.052D
Andre oppdragsgivere	0	0	N1.052E
Sum inntekt fra oppdragsfinansiert aktivitet <sup>1)</sup>	<b>488</b>	<b>708</b>	N1.52
<b>Avsnitt III</b>			
Studie- og eksamensavgifter <sup>2)</sup>	4 814	4 717	N1.051
Andre salgsinntekter <sup>2)</sup>	30	18	N1.053
<b>Sum oppdragsinntekter og salgsinntekter</b>	<b>5 332</b>	<b>5 443</b>	N1.5

1) Vesentlige bidrag skal spesifiseres i egne avsnitt under oppstillingen. Linje N1.52 skal bare omfatte tilskudd/overføringer som omfattes av

2) Vesentlige bidrag skal spesifiseres i egne avsnitt under oppstillingen. Linjene N1.051 og N1.053 skal omfatte salgsinntekter som ikke omfattes

	31.12.2017	31.12.2016	DBH-referanse
<b>Andre driftsinntekter</b>			
Husleieinntekter	0	0	N1.061
Gaver	0	0	N1.063
Andre driftsinntekter 1	182	45	N1.064
Andre driftsinntekter 2	0	0	N1.065
<b>Sum andre driftsinntekter</b>	<b>182</b>	<b>45</b>	N1.6
<b>Sum driftsinntekter</b>			
	<b>22 618</b>	<b>21 414</b>	N1.INT



Virksomhetens navn: Bergen Arkitekthøgskole

**Note 2 Lønn og andre personalkostnader**

Beløp i 1000 kroner

**DEL I**

	<b>31.12.2017</b>	31.12.2016	DBH-referanse
Lønninger	10 222	9 767	N2.011
Feriepenger	677	673	N2.012
Arbeidsgiveravgift	1 157	1 133	N2.013
Pensjonskostnader	300	327	N2.014
Sykepenger og andre refusjoner	-23	-19	N2.015
Andre ytelser	103	90	N2.016
<b>Sum lønnskostnader</b>	<b>12 435</b>	11 971	N2.1

Antall årsverk:	<b>20</b>	19	N2.2
-----------------	-----------	----	------

**DEL II**

<b>Lønn og godtgjørelser til ledende personer</b>	Lønn	Andre godtgjørelser	
Rektor (gjelder også dersom rektor er tilsatt)	759 645	4 392	N2.301
Daglig leder	0	0	N2.302
Styreleder	58 744	0	N2.303
Nestleder	49 984	0	N2.304
Administrerende direktør	0	0	N2.305
<b>Godtgjørelse til øvrige styremedlemmer</b>	Fast godtgjørelse	Godtgjørelse pr. møte	
Styremedlemmer fra egen institusjon	0	2 296	N2.401
Eksterne styremedlemmer	0	2 296	N2.402
Styremedlemmer valgt av studentene	0	2 296	N2.403
Varamedlemmer for styremedlemmer fra egen institusjon	0	2 296	N2.404
Varamedlemmer for eksterne styremedlemmer	0	2 296	N2.405
Varamedlemmer for studenter	0	2 296	N2.046

Lønn og godtgjørelser til ledende personer oppgis i kroner for regnskapsåret 2017. For styremedlemmer som har fast godtgjørelse, oppgis godtgjørelsen for regnskapsåret 2017. Når det gis godtgjørelse pr. møte, oppgis satsen pr. møte.

Virksomhetens navn: Bergen Arkitektthøgskole

### Note 3 Andre driftskostnader

Beløp i 1000 kroner

	31.12.2017	31.12.2016	DBH-referanse
Husleie	2 950	2 694	N3.1
Andre kostnader til drift av eiendom og lokaler	2 205	1 990	N3.2
Felleskostnader <sup>1)</sup>	0	0	N3.3
IKT-kostnader	453	248	N3.4
Revisjonstjenester	145	175	N3.5
Kjøp av undervisningstjenester	0	0	N3.6
Konsulenttjenester og andre kjøp av tjenester	66	7	N3.7
Markedsføring	17	131	N3.8
Forsikringer	79	87	N3.9A
Reise- og møtekostnader	1 743	1 891	N3.9
Øvrige andre driftskostnader	1 340	961	N3.10
<b>Sum Andre driftskostnader</b>	<b>8 998</b>	<b>8 184</b>	<b>N3.11</b>
<b>Kostnadsført revisjonshonorar</b>			
	31.12.2017	31.12.2016	DBH-referanse
Lovpålagt revisjon	90	69	N3.025
Andre attestasjonstjenester	6	52	N3.026
Annen bistand	49	54	N3.027
<b>Sum</b>	<b>145</b>	<b>175</b>	<b>N3.20</b>

1) Her spesifiseres den andelen av eventuelle felleskostnader som angår høyskolens virksomhet.

### Note 4 Finansinntekter og finanskostnader

Beløp i 1000 kroner

	31.12.2017	31.12.2016	DBH-referanse
<b>Finansinntekter</b>			
Renteinntekter	64	62	N4.011
Reversering av nedskrivninger	0	0	N4.012
Andre finansinntekter	0	0	N4.013
<b>Sum finansinntekter</b>	<b>65</b>	<b>62</b>	<b>N4.1</b>
<b>Finanskostnader</b>			
Rentekostnader	0	0	N4.021
Nedskrivning av finansielle eiendeler	0	0	N4.022
Andre finanskostnader	4	1	N4.023
<b>Sum finanskostnader</b>	<b>4</b>	<b>1</b>	<b>N4.2</b>
<b>Resultat av finansposter</b>	<b>61</b>	<b>61</b>	<b>N4.3</b>

Virksomhetens navn: Bergen Arkitektthøgskole

**Note 5 Transaksjoner med nærstående parter<sup>1)</sup>**

Beløp i 1000 kroner

Salg til nærstående parter <sup>1)</sup>	31.12.2017	31.12.2016	DBH-referanse
Salg av varer	0	0	N5.010
Salg av tjenester	0	0	N5.011
Husleieinntekter	0	0	N5.012
<b>Sum salg til nærstående parter</b>	<b>0</b>	<b>0</b>	<b>N5.1</b>

Kjøp fra nærstående parter <sup>1)</sup>	31.12.2017	31.12.2016	DBH-referanse
Kjøp av varer	0	0	N5.020
Kjøp av tjenester	0	0	N5.021
Husleiekostnader	2 950	2 650	N5.022
<b>Sum kjøp fra nærstående parter</b>	<b>2 950</b>	<b>2 650</b>	<b>N5.2</b>

1) Vesentlige poster spesifiseres i egne avsnitt nedenfor.

**Note 6 Mellomværende med eier og nærstående parter**

Beløp i 1000 kroner

Fordringer på eier <sup>1)2)</sup>	31.12.2017	31.12.2016	DBH-referanse
Langsiktig fordring på eier	0	0	N6.010
Kortsiktig fordring på eier	0	0	N6.011
<b>Sum fordringer på eier</b>	<b>0</b>	<b>0</b>	<b>N6.1</b>

Fordringer på nærstående parter <sup>1)</sup>	31.12.2017	31.12.2016	DBH-referanse
Langsiktig fordring på nærstående parter	1 973	0	N6.020
Kortsiktig fordring på nærstående parter	0	0	N6.021
<b>Sum fordringer på nærstående parter</b>	<b>1 973</b>	<b>0</b>	<b>N6.2</b>

Gjeld til eier <sup>1)2)</sup>	31.12.2017	31.12.2016	DBH-referanse
Langsiktig gjeld til eier	0	0	N6.030
Kortsiktig gjeld til eier	0	0	N6.031
<b>Sum gjeld til eier</b>	<b>0</b>	<b>0</b>	<b>N6.3</b>

Gjeld på nærstående parter <sup>1)</sup>	31.12.2017	31.12.2016	DBH-referanse
Langsiktig gjeld til nærstående parter	0	0	N6.040
Kortsiktig gjeld til nærstående parter	0	0	N6.041
<b>Sum gjeld til nærstående parter</b>	<b>0</b>	<b>0</b>	<b>N6.4</b>

1) Vesentlige poster spesifiseres i egne avsnitt nedenfor oppstillingen.

2) Gjelder virksomheter som er datterselskap i et konsern eller som ikke er et eget rettssubjekt

3) Det skal i en egen oversikt nedenfor angis hvilke nærstående parter som omfattes av opplysningene i noten

**1) Langsiktig fordring på heleid datterselskap BAS Eiendom AS.**

Gjelder lån på 2 millioner kroner fra BAS til datterselskap BAS Eiendom AS for å finansiere ny heis, som oppfyller krav til universell utforming. Vedtatt av styret i BAS. Tiltaket gjennomføres av BAS Eiendom AS, som eier av skolebygget. Lånet på kr 2 millioner er gitt på markedsmessige vilkår og regulert i låneavtale signert av styreleder i BAS og BAS Eiendom AS.

Virksomhetens navn: Bergen Arkitektøgskole

**Note 7 Immaterielle eiendeler**

Beløp i 1000 kroner

	Goodwill	Programvare og tilsvarende	Andre rettigheter	Utsatt skattefordel	Under utførelse	SUM	DBH-referanse
Anskaffelseskost 31.12.2016	0	257	0	0	0	257	N7.011
+ tilgang pr. 31.12.2017 (+)	0	0	0	0	0	0	N7.012
- avgang pr. 31.12.2017 (-)	0	0	0	0	0	0	N7.013
+/- fra eiendel under utførelse til annen gruppe (+/-)	0	0	0	0	0	0	N7.014
Anskaffelseskost pr. 31.12.2017	0	257	0	0	0	257	N7.1
- akkumulerte nedskrivninger pr.31.12.2016 (-)	0	0	0	0	0	0	N7.021
- nedskrivninger pr. 31.12.2017 (-)	0	0	0	0	0	0	N7.022
- akkumulerte avskrivninger pr. 31.12.2016 (-)	0	-212	0	0	0	-212	N7.023
- ordinære avskrivninger pr. 31.12.2017 (-)	0	-30	0	0	0	-30	N7.024
+ akkumulert avskrivning avgang pr. 31.12.2017 (+)	0	0	0	0	0	0	N7.025
<b>Balanseført verdi 31.12.2017</b>	<b>0</b>	<b>15</b>	<b>0</b>	<b>0</b>	<b>0</b>	<b>15</b>	<b>N7.2</b>

Virksomhetens navn: Bergen Arkitektøgskole

**Note 8 Varige driftsmidler**

Beløp i 1000 kroner

	Tomter	Drifts-bygninger	Øvrige bygninger	Anlegg under utførelse	Infrastruktur-eiendeler	Maskiner, transportmidler	Annet utstyr og inventar	SUM	DBH-referanse
Anskaffelseskost 31.12.2016	0	0	0	0	0	0	1 204	1 204	N8.011
+ tilgang pr. 31.12.2017 (+)	0	0	0	0	0	0	119	119	N8.012
- avgang pr. 31.12.2017 (-)	0	0	0	0	0	0	0	0	N8.013
+/- fra eiendel under utførelse til annen gruppe (+/-)	0	0	0	0	0	0	0	0	N8.014
<b>Anskaffelseskost pr. 31.12.2017</b>	<b>0</b>	<b>0</b>	<b>0</b>	<b>0</b>	<b>0</b>	<b>0</b>	<b>1 323</b>	<b>1 323</b>	<b>N8.1</b>
- akkumulerte nedskrivninger pr.31.12.2016 (-)	0	0	0	0	0	0	0	0	N8.021
- nedskrivninger pr. 31.12.2017 (-)	0	0	0	0	0	0	0	0	N8.022
- akkumulerte avskrivninger pr. 31.12.2016 (-)	0	0	0	0	0	0	-530	-530	N8.023
- ordinære avskrivninger pr. 31.12.2017 (-)	0	0	0	0	0	0	-334	-334	N8.024
+ akkumulert avskrivning avgang pr. 31.12.2017 (+)	0	0	0	0	0	0	0	0	N8.025
<b>Balansført verdi 31.12.2017</b>	<b>0</b>	<b>0</b>	<b>0</b>	<b>0</b>	<b>0</b>	<b>0</b>	<b>459</b>	<b>459</b>	<b>N8.2</b>

Virksomhetens navn: Bergen Arkitektøgskole

**Note 9 Fordringer**

Beløp i 1000 kroner

<i>Kundefordringer</i>	<b>31.12.2017</b>	31.12.2016	DBH-referanse
Kundefordringer til pålydende	397	559	N9.011
Avsatt til latent tap (-)	-224	-224	N9.012
<b>Sum kundefordringer</b>	<b>173</b>	335	N9.1
<i>Andre fordringer</i>	<b>31.12.2017</b>	31.12.2016	DBH-referanse
Andre fordringer	296	361	N9.021
Avsatt til latent tap (-)	0	0	N9.022
<b>Sum andre fordringer</b>	<b>296</b>	361	N9.2

**Note 10 Øvrig langsiktig gjeld og gjeld til kredittinstitusjoner**

Beløp i 1000 kroner

	<b>31.12.2017</b>	31.12.2016	DBH-referanse
Gjeld til kredittinstitusjoner <sup>1)</sup>	0	0	N10.011
Annen øvrig langsiktig gjeld <sup>1)</sup>	0	0	N10.012
<b>Sum</b>	<b>0</b>	0	N10.1

<sup>1)</sup> Spesifiseres nedenfor etter behov på kreditor med angivelse av dato for siste avdrag.

Virksomhetens navn: Bergen Arkitekthøgskole

**Note 11 Annen kortsiktig gjeld**

Beløp i 1000 kroner

	31.12.2017	31.12.2016	DBH-referanse
Skyldig lønn	674	673	N11.011
Skyldige reiseutgifter	0	0	N11.012
Annen gjeld til ansatte	0	0	N11.013
Påløpte kostnader	273	39	N11.014
Øvrig annen kortsiktig gjeld <sup>1)</sup>	1 105	1 236	N11.015
Gjeld til datterselskap m.v	0	0	N11.016
<b>Sum annen kortsiktig gjeld</b>	<b>2 052</b>	<b>1 948</b>	N11.1

<sup>1)</sup> *Vesentlige poster skal spesifiseres i egne avsnitt under oppstillingen.*

1) Annen kortsiktig gjeld består av:

Forskuddsbetalt offentlig tilskudd	604
Forskuddsbetalt andre tilskudd	422
Diverse avsetninger og depositum	79
SUM øvrig annen kortsiktig gjeld	1105

**Virksomhetens navn: Bergen**  
**Arkitekthøgskole**

**Note 20 Videreformidling av midler til andre samarbeidspartnere**

*Beløp i 1000 kroner*

	<b>31.12.2017</b>	<b>31.12.2016</b>	<b>DBH-referanse</b>
Viderformidlet til virksomhet A	0	0	N20.01
Viderformidlet til virksomhet B	0	0	N20.01
Viderformidlet til virksomhet C	0	0	N20.01
Andre videreformidlinger	0	0	N20.02
Sum videreformidlinger	<b>0</b>	<b>0</b>	N20.1

*Merknad: Noten er frivillig, men kan tas i bruk av de institusjoner som ønsker å spesifisere videreformidlinger*



Virksomhetens navn: Bergen Arkitektøgskole

**Note 21 Særskilt resultatregnskap for akkrediterte og ikke akkrediterte studietilbud m.v.**

	Akkrediterte studietilbud	Andre studietilbud	Annen økonomisk aktivitet	DBH-Referanse
<b>Driftsinntekter</b>				
Offentlige tilskudd	17 104			N21.011
Inntekt fra tilskudd og overføringer	0	0	0	N21.011A
Salgsinntekter	5 332	0	0	N21.012
Andre driftsinntekter	182	0	0	N21.013
<b>Sum driftsinntekter</b>	<b>22 618</b>	<b>0</b>	<b>0</b>	<b>N21.1</b>
<b>Driftskostnader</b>				
Varekostnad	0	0	0	N21.021
Lønn og andre personalkostnader	12 435	0	0	N21.022
Avskrivninger	363	0	0	N21.023
Nedskrivninger	0	0	0	N21.024
Andre driftskostnader	8 998	0	0	N21.025
<b>Sum driftskostnader</b>	<b>21 796</b>	<b>0</b>	<b>0</b>	<b>N21.2</b>
<b>Driftsresultat</b>	<b>821</b>	<b>0</b>	<b>0</b>	<b>N21.3</b>
<b>Finansinntekter og -kostnader</b>				
Finansinntekter	65	0	0	N21.041
Finanskostnader	4	0	0	N21.042
<b>Resultat av finansposter</b>	<b>61</b>	<b>0</b>	<b>0</b>	<b>N21.4</b>
<b>Resultat før skattekostnad</b>	<b>882</b>	<b>0</b>	<b>0</b>	<b>N21.5</b>
Skattekostnad	0	0	0	N21.061
<b>Årsresultat</b>	<b>882</b>	<b>0</b>	<b>0</b>	<b>N21.6</b>
<b>Disponeringer og overføringer av årsresultat</b>				
Tilført annen egenkapital	882	0	0	N21.071
Konsernbidrag	0	0	0	N21.072
Andre disponeringer	0	0	0	N21.073
<b>Sum disponeringer</b>	<b>882</b>	<b>0</b>	<b>0</b>	<b>N21.7</b>

**Virksomhetens navn: Bergen Arkitektthøgskole**

**Note 25 Automatisk genererte nøkkeltall**

Nøkkeltall regnes ut automatisk på grunnlag av data i øvrige arkfaner i årsregnskapet. Tabellene skal benyttes til videre databehandling og må derfor ikke endres. Evt kommentarer til tabellene legges inn som tekst under siste tabell.

<b>Resultat:</b>	<b>31.12.2017</b>	<b>31.12.2016</b>	<b>DBH-referanse</b>
Sum driftsinntekter	22 618	21 414	N25.011
-herav driftstilskudd fra andre departement	17 104	15 926	N25.012
-herav studie- og eksamensavgifter	4 814	4 717	N25.013
-herav andre bidrags- og oppdragsinntekter	488	708	N25.014
-herav andre offentlige tilskudd, salgsinntekter og driftsinntekter	212	63	N25.014A
Lønnskostnader	12 435	11 971	N25.015
Andre driftskostnader	9 361	8 562	N25.016
Sum driftskostnader	21 796	20 533	N25.017
Driftsresultat	821	881	N25.018
Årsresultat	882	942	N25.019
<b>Balanse:</b>			
Anleggsmidler	6 946	5 218	N25.021
Omløpsmidler	12 662	13 504	N25.022
Sum eiendeler	19 608	18 722	N25.023
Egenkapital	16 371	15 489	N25.024
Annen langsiktig gjeld og avsetning forpliktelser	0	0	N25.025
Kortsiktig gjeld	3 238	3 233	N25.026
Sum gjeld og egenkapital	19 608	18 722	N25.027

<b>Nøkkeltall:</b>			
Lønnskostnader som andel av totale driftskostnader	57 %	58 %	N25.031
Resultatgrad (driftsresultat / driftsinntekter)	4 %	4 %	N25.032
Likviditetsgrad (omløpsmidler/kortsiktig gjeld)	391 %	418 %	N25.032
Arbeidskapital (omløpsmidler- kortsiktig gjeld)	9 425	10 271	N25.032
Egenkapitalandel (egenkapital i % av totalkapital)	83 %	83 %	N25.032
Gearing (kortsiktig gjeld/egenkapital)	20 %	21 %	N25.032
Statstilskudd fra KD som andel av totale driftsinntekter	76 %	74 %	N25.032
Studie- og eksamensavgifter som andel av totale driftsinntekter	21 %	22 %	N25.032
Andre bidrags- og oppdragsinntekter som andel av totale driftsinntekter	2 %	3 %	N25.032

Virksomhetens navn: Bergen Arkitektthøgskole

**Note 30 EU-finansierte prosjekter**

Beløp i 1000 kroner

Prosjektnavn (tittel)	Prosjektets kortnavn (hos EU)	Tilskudd fra EUs rammeprogram for forskning	Tilskudd fra EUs randsonerprogram	Tiltak/programmer finansiert av EU	Sum	Koordinator-rolle (JA/NEI)	DBH-referanse
					0		EU.011
					0		EU.011
					0		EU.011
<b>SUM</b>		0	0	0	0		<b>EU.1</b>

**Forklaring**

Økonomirapporten *EU-finansierte prosjekter* skal fylles ut fullstendig med riktig prosjekt i riktig kolonne. Rapporten skal være avstemt med de aktuelle linjene i note 1 for de private institusjonene. Tabellen i rapporten omfatter de tiltak/prosjekter ved institusjonen som finansieres av EU. Prosjekter som er EU-finansiert, støttrisen på finansieringen, navnet og kortnavnet på prosjektene skal rapporteres. Det skal skilles mellom prosjekter som finansieres via EUs rammeprogram for forskning (Horisont 2020, FP7 og eventuelt FP6) og andre EU-finansierte prosjekter. Tilskudd fra EUs randsonerprogram skal oppgis særskilt. Institusjoner som har koordinatorrolle i EU-finansierte prosjekter, skal opplyse om dette. Det vises *Orientering om forslag til statsbudsjettet 2016 for universiteter og høyskoler (Bildt hefte)* som gir en oversikt over aktuelle randsonerprogram som kan medregnes.

Virksomhetens navn: Bergen Arkitektøgskole

**Note 31 Budsjettoppfølgingsrapport - resultat**

Beløp i 1000 kroner

	Budsjett pr. 31.12.2017	Regnskap pr. 31.12.2017	Avvik budsjett/ regnskap pr. 31.12.2017
<b>Driftsinntekter</b>			
Offentlige tilskudd	17 104	17 104	0
Inntekt fra tilskudd og overføringer	0	0	0
Salgsinntekter	4 480	5 332	852
Andre driftsinntekter	550	182	-368
<b>Sum driftsinntekter</b>	<b>22 134</b>	<b>22 618</b>	<b>484</b>
<b>Driftskostnader</b>			
Varekostnad	0	0	0
Lønn og andre personalkostnader	12 394	12 435	41
Avskrivninger	350	363	13
Nedskrivninger	0	0	0
Andre driftskostnader	9 549	8 998	-551
<b>Sum driftskostnader</b>	<b>22 293</b>	<b>21 796</b>	<b>-496</b>
<b>Driftsresultat</b>	<b>-159</b>	<b>821</b>	<b>980</b>
<b>Finansinntekter og -kostnader</b>			
Finansinntekter	70	65	-5
Finanskostnader	0	4	4
<b>Resultat av finansposter</b>	<b>70</b>	<b>61</b>	<b>-9</b>
<b>Resultat før skattekostnad</b>	<b>-89</b>	<b>882</b>	<b>971</b>
Skattekostnad	0	0	0
<b>Årsresultat</b>	<b>-89</b>	<b>882</b>	<b>971</b>
<b>Disponeringer og overføringer av årsresultat</b>			
Tilført annen egenkapital	-89	882	971
Konsernbidrag	0	0	0
Andre disponeringer	0	0	0
<b>Sum disponeringer</b>	<b>-89</b>	<b>882</b>	<b>971</b>

Virksomhetens navn: Bergen Arkitekthøgskole

**Note 32 Datagrunnlaget for indikatorer i finansieringssystemet**

Tall i 1000 kroner

Indikator	31.12.2017	31.12.2016	DBH-referanse
Tilskudd fra EUs rammeprogram for forskning	0	0	N32.010
Tilskudd fra EU til undervisning og andre formål	0	0	N32.011
<b>Sum tilskudd fra EU rammeprogram for forskning og andre formål</b>	0	0	N32.10
Tilskudd fra Norges forskningsråd - NFR	0	0	N32.020
Tilskudd fra regionale forskningsfond - RFF	0	0	N32.021
<b>Sum tilskudd fra NFR og RFF</b>	0	0	N32.20
Tilskudd fra bidrags- og oppdragsfinansiert aktivitet (BOA)			
- diverse bidragsinntekter	0	0	N32.030
- tilskudd fra statlige etater	0	0	N32.031
- oppdragsinntekter	488	708	N32.032
<b>Sum tilskudd fra bidrags- og oppdragsfinansiert aktivitet</b>	488	708	N32.30

*Merknad: Notene er tilpasset indikatorene i finansieringssystemet og genereres automatisk med utgangspunkt i det datagrunnlaget som er presentert i note 1. Den skal ikke endres.*