

# ÅRSRAPPORT 2016



Visuell struktur i 3. klasse vår 2016

Foto: Carmen Isabel Olsen Roman



**Bergen Arkitektthøgskole**  
Bergen School of Architecture

## Innhold

<b>1</b>	<b>STYRETS BERETNING.....</b>	<b>3</b>
<b>2</b>	<b>INTRODUKSJON TIL BERGEN ARKITEKTHØGSKOLE.....</b>	<b>6</b>
2.1	SKOLEN OG SAMFUNNSOPPDRAGET .....	6
2.2	ORGANISASJONEN.....	8
2.3	HOVEDTALL .....	9
<b>3</b>	<b>ÅRETS AKTIVITETER OG RESULTATER.....</b>	<b>11</b>
<b>3.1</b>	<b>SEKTORMÅL 1: HØY KVALITET I UTDANNING OG FORSKNING .....</b>	<b>11</b>
3.1.1	RELEVANT ARKITEKTUTDANNING AV HØY KVALITET.....	11
3.1.2	GODT LÆRINGSMILJØ .....	16
3.1.3	INTERNASJONAL AKTIVITET OG MOBILITET .....	18
<b>3.2</b>	<b>SEKTORMÅL 2: FORSKNING OG UTDANNING FOR VELFERD, VERDISKAPING OG OMSTILLING .</b>	<b>23</b>
3.2.1	FORSKNING UT FRA EGENART OG SAMSPILL MED UTDANNINGEN .....	24
3.2.2	AKTIV OG SYNLIG DELTAGELSE I SAMFUNNSDEBATT, FORMIDLING, PUBLISERING OG DOKUMENTASJON .....	25
3.2.3	SØKE STØTTE OG SAMARBEID I VESTLANDSREGIONEN OG MED ULIKE AKTØRER INNEN BYGGEBRANSJE OG UTDANNING .....	31
<b>3.3</b>	<b>SEKTORMÅL 3: GOD TILGANG TIL UTDANNING.....</b>	<b>34</b>
3.3.1	MANGFOLD .....	34
3.3.2	FLEKSIBEL UTDANNING .....	35
3.3.3	LIVSLANG LÆRING .....	36
<b>3.4</b>	<b>SEKTORMÅL 4: EFFEKTIV, MANGFOLDIG OG SOLID HØYERE UTDANNINGSSEKTOR OG FORSKNINGSSYSTEM.....</b>	<b>37</b>
3.4.1	EFFEKTIV FORVALTNING AV Knappe ressurser på kort og lang sikt .....	37
3.4.2	PERSONALPOLITIKK SOM IVARETAR ALLE ANSATTE.....	39
3.4.3	MØTE NOKUT SINE KRAV FOR INSTITUSJONSAKKREDITERING .....	41
<b>4</b>	<b>STYRING OG KONTROLL I VIRKSOMHETEN.....</b>	<b>42</b>
<b>5</b>	<b>VURDERING AV FREMTIDSUTSIKTER.....</b>	<b>43</b>
5.1	OMTALE AV FREMTIDSUTSIKTER OG PLANER FOR 2017 .....	43
5.2	BUDSJETT BERGEN ARKITEKTHØGSKOLE 2017 .....	48
<b>6</b>	<b>ÅRSREGNSKAP 2016 MED NOTER OG LEDELSESKOMMENTAR.....</b>	<b>50</b>

## 1 STYRETS BERETNING

### **Overordnet vurdering av samlede resultater, ressursbruk og måloppnåelse**

Arbeidet med utlysning av fire 50% åremålsstillinger er et viktig skritt på veien for BAS mot å kunne søke institusjonsakkreditering. Ved søknadsfrist var det registrert 58 søkere til de fire stillingene. Ekstern kompetanseevaluering ble utført rundt årsskiftet og intervju og ansettelse skal etter planen fullføres våren 2017 med mål om oppstart fra høstsemesteret 2017.

Styret er ellers tilfreds med at skolens kvalitetssystem for utdanningen, som ble evaluert i november 2015, ble endelig godkjent av NOKUT-styret 15. mars 2016.

Skolen har gode søkertall, økende fra 4 søkere pr studieplass til mer enn 7 de siste 5 år. Andel fullført utdanning/ uteksaminerte kandidater er tilfredsstillende med et gjennomsnitt på 71% de siste 6 årene, men med store variasjoner fra år til år. Studiebarometeret for 2016 viser at studentene ved BAS gir skolen gode karakterer på medvirkning, engasjement, yrkesrelevans, eksamen og læringsutbytte. Undervisningen vurderes på nivå med de andre arkitektutdanningene, mens BAS-studentene gir sitt fysiske læringsmiljø dårligst karakter av de tre norske arkitektskolene. Det siste punktet følges opp, som spesifisert under prioriteringer for 2017.

Styret ser det som positivt at BAS over tid klarer å drive forskning og utviklingsarbeid ut fra skolens egenart og klarer å tiltrekke seg økonomisk støtte og alene eller i samarbeid med andre produserer publikasjoner av høy kvalitet og relevans.

Et av høstens masterkurs, *Crossing Borders*, hadde migrasjon som tema og utforsket flukt som en sosial og geografisk bevegelse. Et naturlig fokus gitt skolens målsetting og ønske om å være relevant og delta i drøftinger rundt vår tids utfordringer.

Økonomisk resultat ble positivt og relativt høyt i 2016. Skolen har de siste par årene hatt flere ledige åremålsstillinger og lønnskostnadene reduseres med flere lærere på engasjerte oppdrag enn i faste stillinger. Statstilskuddet for 2016 var tilbake på normalt nivå etter et hopp i 2015. BAS planlegger og budsjetterer med tanke på å gå i balanse på lang sikt.

BAS ønsker et utstrakt internasjonalt samarbeid. Skolen har deltatt i to EØS-finansierte prosjekter med partnere i henholdsvis Romania og Slovakia i 2015 og 2016. På oppfølgingsmøte i Kulturrådet før jul ble prosjektet som BAS deltok i holdt frem som et av de mest vellykkede av de 26 implementerte (av opprinnelig 81 godkjente prosjekt). Det er en bekreftelse av skolens innsats for å nå målet om høyt nivå på internasjonal aktivitet og mobilitet.

### **Sentrale forhold som har hatt betydelig innvirkning på oppnådde resultater**

Både rektor og deler av fagpersonalet har drevet aktiv søking etter faglig samarbeid og finansiering av prosjekter. Innsatsen har resultert i flere interessante og samfunnsrelevante prosjekter og har blant annet gitt BAS mulighet til å produsere publikasjoner av høy kvalitet.

Kvaliteten i undervisningen ved BAS sikres gjennom en stadig drøfting og utvikling av de kursene som inngår i skolens studieprogram. Fokus på kvalitetsarbeid styrt gjennom studiekvalitetsutvalget og læringsmiljøutvalget.

Styret samarbeider effektivt med rektor og administrasjon.

Samarbeidet med eksterne aktører – private og offentlige har gitt skolen både faglig og økonomisk utbytte. At flere ser skolen som en interessant samarbeidspartner er et resultat av både langsiktig arbeid og innsats og initiativ av skolens ansatte i dag.

### **Viktigste prioriteringer for 2017**

Arbeid for å oppfylle kravene for å få institusjonsakkreditering som høyskole. Her under ansettelse av flere faste (åremåls)stillinger som skal skje i løpet av året etter utlysning i 2016.

Evalueringsrapporten fra NOKUT-evalueringen pekte på noen utfordringer som skolen må arbeide videre med. For 2017 er følgende tiltak prioritert:

- Arbeid med et pedagogisk utviklingsprosjekt for lærerstaben.
- Prosjektering av ny heis i skolebygget, jfr. krav til universell utforming.

Studentene gir det fysiske læringsmiljøet dårlig karakter i Studiebarometeret. Fortsatt tiltak for bedring av fysisk læringsmiljø er derfor prioritert i 2017. Her under spesielt infrastruktur som trådløst nett og printere, akustikk og renhold.

Samarbeidet med Bergen kommune, Høgskolen i Bergen, byggeindustri og aktører innen tremiljø skal videreføres og styrkes. Kontakten skolen har med Husbanken, med særlig vekt på universell utforming skal opprettholdes.

Arbeidet med beredskap og sikkerhet er fortsatt prioritert og vil bli videreført som beskrevet i eget avsnitt under.

### **Styrets vurderinger av skolens muligheter og utfordringer fremover**

Samarbeidet med andre høyere undervisningsinstitusjoner lokalt, nasjonalt og internasjonalt gir BAS mulighet til å delta i faglig utfordrende utviklingsprosjekter og forskningsaktivitet.

Økonomisk er skolen sårbar for svingninger i gjennomstrømming og frafall på studiet, som gir utslag på statsbevilgningen. Samtidig har siste års erfaringer vist at BAS er i stand til å hente inn annen ekstern finansiering.

Skolens organisasjon med en del fast ansatte på deltid og andre halvdel på kortere engasjement innebærer muligheter for fleksibilitet og rask endring, men gir også utfordringer med hensyn til stabilitet og robusthet. BAS må finne en balanse som lar skolen utnytte fordelene ved sin dynamiske organisasjon og samtidig sikrer et fagmiljø som er tilstrekkelig robust.

### **Likestilling, diskriminering og tilgjengelighet**

BAS legger til grunn full likestilling mellom kjønnene, men det er en ubalanse i kjønnssammensetningen av personalet. Mens administrasjon og drift består i hovedsak av kvinner, er kvinneandelen blant de åremålsansatte lærerne på ca 41%. Blant de engasjerte lærerne var kvinneandelen høsten 2016 på knapt 26%, som er en økning

fra 16% i 2015. Lønnsmessig og med hensyn til andre arbeidsvilkår og utviklingsmuligheter er det ikke forskjellsbehandling av kjønnene. Styret ber BAS arbeide aktivt for å sikre en bedre kjønnsbalanse blant fagpersonalet. BAS har hatt en gjennomgående svak og minkende overvekt av mannlige studenter. I 2016 var kvinneandelen på 48,8%, mot hhv 47 og 43,9% de to foregående årene. BAS aksepterer ikke direkte eller indirekte diskriminering på grunn av etnisitet, nasjonal opprinnelse, avstamning, hudfarge, språk, religion eller livssyn. Skolens lokaler i en (delvis) ombygd silo gir noen utfordringer med hensyn til fysisk tilgjengelighet. Styret ønsker at tiltak for å bedre fysisk tilgjengelighet/fremkommelighet prioriteres. Se vedtak om ny heis under prioriteringer for 2017. BAS tilbyr tilrettelegging for studenter med spesielle behov på eksamen og søker så langt som mulig også å legge til rette for studenter som melder om særlige behov i undervisningssituasjonen.

### **Samfunnssikkerhet og beredskap**

BAS har jobbet videre med beredskap i 2016. Sammen med kompetanse fra UiB ble det gjennomført en tabletop/kriseøvelse på BAS for skolens beredskapsgruppe i februar 2016. Skolen jobber kontinuerlig med å øke bevisstheten blant lærere og studenter rundt sikkerhet og beredskap.

Styret ser verdien av at BAS deltar i Beredskapsforum Bergen der byens høyere utdanningsinstitusjoner samarbeider om beredskapsarbeidet.

BAS har ikke et eget styringssystem for informasjonssikkerhet (SSIS), men vurderer data- og informasjonssikkerheten som del av det øvrige risiko- og beredskapsarbeidet som det arbeides videre med. Her under arbeid med kartlegging, risikoanalyse og opplæring.

*Styret for BAS består av 8 medlemmer: 3 eksterne representanter valgt av rådet, 2 studentrepresentanter valgt av studentenes allmøte, 2 lærerrepresentanter valgt av lærerrådet og en representant for de administrativt ansatte valgt av disse. Styret avholdt 5 møter i 2016.*

Bergen, 23.02.2017

Bjart A. Rieber Nygaard  
Styreleder

Henning Warloe  
Nestleder

Gudrun Molden  
Eksternt styremedlem

Espen Folgerø  
Styremedlem

Thomas Wiesner  
Styremedlem

Siv Gjerde Aardal  
Styremedlem

Siri Nordeide  
Styremedlem

Stine Elise Kristoffersen  
Styremedlem

## 2 INTRODUKSJON TIL BERGEN ARKITEKTHØGSKOLE

### 2.1 Skolen og samfunnsoppdraget

*BAS skal utdanne kritisk reflekterende arkitekter som tar samfunnsansvar.  
(Strategiplan BAS 2015-2025)*

Bergen Arkitekthøgskole er en privat høgskole organisert som en stiftelse og en av tre norske skoler som tilbyr Master i arkitektur. Skolen ble grunnlagt i 1986 og har i dag om lag 150 studenter på sitt 5-årige profesjonsstudium i arkitektur. BAS fikk eksamensrett i 1990 og fikk statstilskudd for første gang i 1996. Samme år etablerte skolen seg i egne lokaler i Sandviksboder 59-61 sentralt i Bergen. Arkitektstudiet er akkreditert, men skolen er ennå ikke institusjonsakkreditert.

Skolen klargjør sin samfunnsrolle i strategiplanen vedtatt i 2015 under 6 punkt.

BAS skal:                   Vise samfunnsansvar  
                                  Utfordre Åpen form og holdbar i faglig diskurs  
                                  Utfordre arkitektrollen

BAS skal være:           Forvalter av vestnordisk byggeskikk  
                                  Kunnskapsformidler  
                                  Faglig arena

Faglig bygger BAS-alternativet på ideer om Åpen form slik det ble uttrykt av Oskar Hansen ved kunstakademiet i Warszawa og videreført i Norge av hans student, skolens grunnlegger Svein Hatløy. Hatløy var rektor ved BAS frem til 2007 og professor emeritus frem til sin død sommeren 2015.

Studiet på BAS har en helhetlig forståelse for bærekraftig utvikling som legger vekt på komplekse situasjoner der landskap og klima, men også subjektets ansvar i forhold til samfunnsmessige aspekt blir fremhevet.

For å tydeliggjøre skolens holdninger til bærekraftig utvikling ble begrepet Holdbar, i betydningen robust bærekraft introdusert i strategiplanen fra 2009 som agenda for all undervisning. Målet er at bærekraftsspørsmål inngår som en naturlig del av alle faglige diskusjoner, forskning og utvikling, og som holdningsbase i studentenes prosjekter. Det internasjonalt sammensatte miljøet ved skolen gir også viktige perspektiver på holistiske sammenhenger og på global ansvarsforståelse.

Skolens undervisning har sin forankring i en vestnorsk regional byggeskikk formgitt under forutsetningene klimaet og landskapet legger, basert på grundig situasjonsanalyse og tverrfaglig samarbeid med fagfelt som meteorologi, landskapsøkologi og bygningshistorie. Skolen har stort fokus på feltarbeid,

samfunnsanalyse og situasjonsfortolkende formgivning. Gjennom studietiden blir studenten eksponert for, og skal aktivt forholde seg til ulike landskapsrom og deres bosetningsmønstre i tun og kystbosetninger, både ved analysearbeid og praktisk arbeid som vøling av naust og lemstove.

Skolen søker å gi elevene kunnskap om stedegen, tradisjonell og innovativ materialbruk for å gjøre studentene i stand til å utfordre byggeindustrien og utvikle nye prosjekterings- og byggemetoder forankret i tradisjon, materialforståelse, ressursbruk og kvalitet.

BAS ønsker å delta i samarbeidsprosjekt og handle i det offentlige rom for å styrke vår relevans og legitimere vår stemme i samfunnsdebatten.

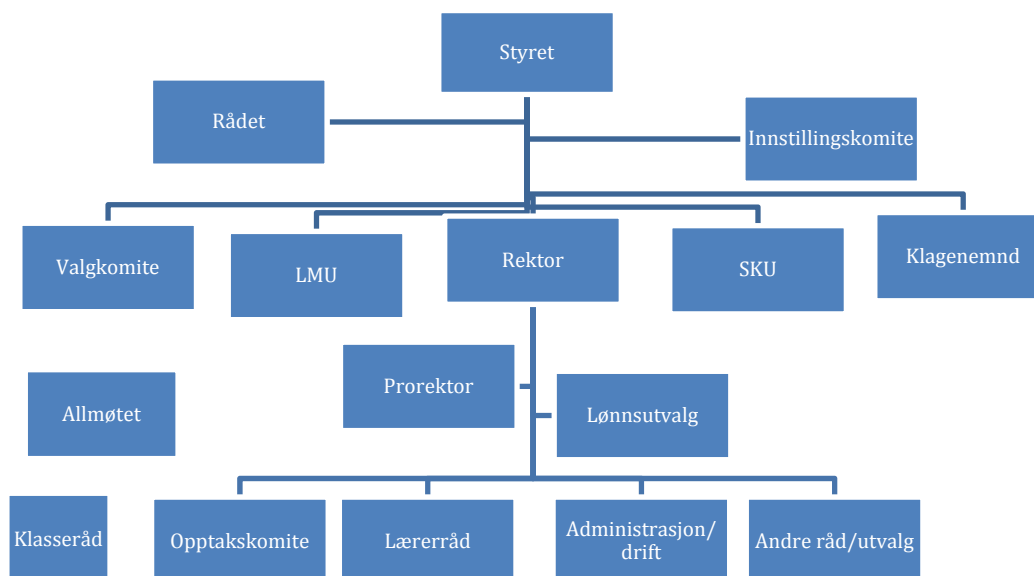
BAS skal være en faglig arena og et forum for studenter, byens arkitekter, myndigheter, og offentligheten.

Da skolen kjøpte siloen på kaien i Sandviken var det et viktig premiss at bygningsmassen ble et sted som inviterte til å agere i full målestokk og i forhold til reelle situasjoner. Studentene skal delta i utviklingen av skolen i tråd med fokuset på subjektets deltakelse i å forme sine omgivelser. Siden skolen flyttet inn har studentene både i egne initiativ og ulike kurs stadig bygget skolen gjennom små og store intervensjoner; og derigjennom utfordret måten man interagerer med studiesituasjonen. I løpet av 2016 har skolen fått tilgjengelig et nytt areal på vel 600 kvadratmeter i «silokjelleren». Åpningen av dette arealet ble mulig gjennom økonomisk støtte fra Kulturrådet og Bergen kommune. Når ikke skolen selv bruker lokalene lånes de ut til samarbeidspartnere som Borealis, Bergen Assembly, lokale og internasjonale musikere og kunstnere.

Biblioteket på BAS er et fagbibliotek, men åpent for alle potensielle brukere. Det har en fast ansatt fagansvarlig og to studentassistenter engasjert på deltid. Studentassistentene har i hovedsak ansvar for fagrelaterte kvelds- og helgearrangementer i biblioteket.

## 2.2 Organisasjonen

Organisasjonskartet skissert under viser hovedstruktur og rapporteringslinjer i organisasjonen:



Styret har det overordnede ansvar for skolens drift og er det organ som tilsetter rektor. Rektor tilsettes på åremål i 100% stilling som inkluderer undervisning og annen faglig aktivitet. Prorektorstillingen har gjennom årene variert i omfang og ansvar. I 2016 hadde prorektor 20% stilling med hovedansvar for 2. avdeling. Rådet der alle betalende studenter og ansatte lærere har stemmerett var tidligere skolens øverste organ. I dag er rådets hovedoppgave å velge eksterne styremedlemmer. Allmøtet og klasserådet er studentenes egne fora som velger studentrepresentanter til skolens råd og utvalg.

Ved etablering av BAS var det et hovedprinsipp at skolen ikke skulle ha fast tilsatt undervisningspersonale fordi en ønsket å engasjere praktiserende arkitekter, landskapsarkitekter, kunstnere og ingeniører. En slik dynamisk modell skulle sikre at skolen til enhver tid hadde de beste lærerne med oppdatert og relevant kompetanse. I dag søker BAS å tilpasse seg NOKUTs krav til fast ansatt fagpersonale samtidig som skolen ikke ønsker å miste sin dynamiske organisasjon.

BAS er en liten skole med en oversiktlig organisasjon og kort vei mellom de ulike nivåer og grupperinger. Studentene er representert i de fleste komiteer og råd og blir hørt på linje med lærere/ansatte i alle større/strategiske spørsmål.



## 2.3 Hovedtall

Høsten 2016 hadde BAS til sammen rundt 20 årsverk undervisning, drift og administrasjon. Skolen har en fast administrativ stab på 6 personer, vaktmester og bibliotekar som i 2016 utgjør 5,7 årsverk.

Av fagpersonalet var 9 personer, til sammen 3,1 årsverk ansatt i åremål/fast stilling med hovedstilling ved BAS. Skolen er midt i en ansettelsesprosess og har utlyst 4 halve åremålsstillinger så antallet faste/åremålsansatte lærere har siste år vært lavere enn normalt. I løpet av et semester er omkring 20-30 lærere engasjert ved skolen for større eller mindre oppdrag.

BAS hadde 164 registrerte studenter, herav 80 kvinner som gir en kvinneandel på nærmere 49%. Studenttallet varierer noe fra år til år men har totalt sett steget ut over hele 2000-tallet. Til tross for at skolen ikke annonserer på vanlig måte har søker tallene vært jevnt gode. BAS tar årlig opp 30 studenter for oppstart i første klasse og har åpnet for opptak av studenter med bachelor i arkitektur til fjerde år. Flesteparten av disse kommer fra utenlandske skoler. I 2016 hadde skolen 231 søkere til ordinært opptak i første klasse, mens 50 søkte om opptak til fjerde år.

Biblioteket på BAS har over 10.000 titler i samlingen. Det ble kjøpt inn 152 nye bøker i 2016. Det ble registrert utlån av 221 bøker i tillegg til 49 fjernlånsbøker fra andre bibliotek. BAS får inn ca 50 forskjellige tidsskrifter årlig. Skolen har et feltbibliotek med rundt 30 titler som kan medbringes på feltarbeid/studieturer. Biblioteket har også fiskestenger og sykler til utlån for studenter og ansatte.

Skolen hadde i 2016 samlede driftskostnader på kr 20.533'. Samlede driftsinntekter var på kr 21.414'. Av dette beløpet var kr 15.926' statstilskudd og kr 4.717' inntekter fra skolepenger. Disse to postene står for hovedinntektene og utgjorde hhv. 74% og 22% av totale inntekter.

Både statsstøtte og skolepenger har bidratt til at samlede inntekter har steget jevnt ut over 2000-tallet. Primært på grunn av høyere studenttall og som konsekvens av det, økt produksjon av studiepoeng som gir uttelling i finansieringssystemet. BAS er avhengig av studentbetaling for å kunne drive forsvarlig, men har som uttalt mål at skolepengene skal holdes så lavt som mulig. Skolen ønsker at studiet skal være tilgjengelig for alle uavhengig av sosial og økonomisk situasjon. Høsten 2016 var studieavgiften på kr 16.000 pr semester.

I 2016 beløp andre driftsinntekter seg til 753' kroner og utgjorde knapt 4% av samlede driftsinntekter. En del av disse inntektene er flerårige eller fornyet tilskudd fra samme bevilger, som Husbanken, Erasmus+ og EØS.

All aktivitet skolen bedriver er knyttet til undervisningen og dermed også regnskapsført i skolens regnskap. Selve eiendommen/skolebygget er eid av BAS Eiendom AS, som

er et heleid datterselskap av Stiftelsen Bergen Arkitekthøgskole. BAS betaler husleie til BAS Eiendom AS. Ingen indirekte kostnader fordeles mellom selskapene.

Streng økonomistyring har sikret en bærekraftig økonomi med god likviditet og solid egenkapital. Egenkapitalen er skolens buffer mot uforutsette hendelser og mulig fremtidige lavere tilskudd og skal i tillegg disponeres til større tiltak for å bedre studentenes læringsmiljø. Kommende år bl.a. ny heis som det største tiltaket.

Statistikk vedrørende studiet, personalet, økonomi m.m. finnes på NSDs Database for statistikk om høgre utdanning (DBH) <http://dbh.nsd.uib.no/>

## 3 ÅRETS AKTIVITETER OG RESULTATER

### 3.1 Sektormål 1: Høy kvalitet i utdanning og forskning

*Studiet ved BAS skal være aktuelt og samfunnsrelevant og klargjøre studentene til en profesjonell virkelighet.*

#### 3.1.1 Relevant arkitektutdanning av høy kvalitet

BAS tilbyr en praktisk orientert undervisning med aktiviserende og varierte læringsformer. En av skolens styrker er praksisen med å kombinere ulike undervisnings- og læringsformer som forelesninger, individuelle veiledninger, feltarbeid, gruppearbeid med og uten veileder. Det legges mye vekt på å gi studentene trening i å registrere, analysere, reagere, presentere og diskutere egne arbeider.

Læring i og av fellesskapet er et viktig grep i pedagogikken til BAS. Studentene bringer med seg ulik erfaring og kompetanse og bidrar til hverandres læring. Studentene lærer av hverandre og av de tilbakemeldingene de selv og andre får. Eksterne sensorer fremhever dette som en styrke ved BAS. Studentene engasjeres og brukes også som ressurs i undervisning og evaluering samt til interne oppgaver som strategiarbeid og utvikling av skolen (bygg og eiendom). Våre egne studenter fremhever dette som noe de er godt fornøyd med.

Studentene ved BAS er over gjennomsnittet tilfreds med utdanningstilbudet i følge Studiebarometeret. Administrasjon og Studiekvalitetsutvalget (SKU) jobber kontinuerlig med kvalitetssikring av utdanningstilbudet; en engasjerende, utfordrende og relevant undervisning med studenten som en ressurs, med varierte læringsformer og høyt læringsutbytte. Små og store justering i undervisningen kan utføres underveis i kurs men i de fleste tilfellene gjøres dette i neste skoleår.

Skolen har som faglig ambisjon å forsøke å løfte bunn- og mellomsjiktet, og diskuterer hvordan dette kan gjøres. Av tiltakene som diskuteres er faglig pedagogisk kompetanseheving av lærerne og styrking av veiledning overfor diplom.

I 2014 startet SKU en revisjon av Studieplanen, og herunder en implementering av Læringsutbyttebeskrivelsene, LUB. LUB har blitt revidert i 2016, og avventer nå en tilbakemelding fra NOKUT. En grundig og helhetlig gjennomgang av 1. til 3. klasse, hvor man ser på styrker og svakheter, hvor godt kursene bygger på hverandre og hvor godt de forskjellige fagfeltene står overfor hverandre ble påbegynt i 2016. Dette arbeidet er i oppstartsfasen, men noen tiltak er allerede vurdert, som digitale verktøy og styrking av teoretiske fag.

### 3.1.1.1 Gjennomføring på normert tid

Det er generelt lite frafall og BAS har valgt å fokusere på frafall de to første årene, da dette frafallet gjelder studenter som ikke ønsker å fortsette innen arkitektur eller klarer å gjennomføre studiet. Skolen registrerer et lite frafall etter 3. år av studenter som fortsetter utdanningen på andre institusjoner. De siste årene har dette tallet vært jevnt og ligger på 2-3 personer pr år. For BAS sin del vil det være viktig å følge med på om dette frafallet gjelder spesifikt de beste studentene. Per dags dato ser det ikke ut til at dette er tilfelle, men skolen holder et øye med utviklingen. Skolen opplever en økning i antall søkere til masternivå og frafall etter 3. klasse blir derfor «kompensert» av nye studenter. Det kan argumenteres for at denne typen forflytning mellom institusjoner er mer å betrakte som mobilitet enn reelt frafall.

		2016	2015	2014	2013
Studenter 1. året	Antall tatt opp (opptaksår i parentes)	30 (2011)	30 (2010)	29 (2009)	30 (2008)
	Gjennomført normert tid	2 (7%)	9 (30%)	13 (45%)	9 (30%)
	Frafall (innen to år)	1 (3%)	4 (13%)	5 (17%)	3 (10%)
	Fortsatt student	24 (80%)	13 (43%)	9 (31%)	15 (50%)
Studenter 4. året	Antall tatt opp (opptaksår i parentes)	9 (2014)	6 (2013)	6 (2012)	3 (2011) <sup>1</sup>
	Gjennomført normert tid	6 (67%)	5 (83%)	4 (67%)	0
	Frafall	1 (11%)	0	1 (16,5%)	0
	Fortsatt student	2 (22%)	1 (17%)	1 (16,5%)	1 (33%)

#### Gjennomføring og frafall

Diplomkullet 2016 ble tatt opp som studenter i 2011. Det ble tatt opp 30 nye studenter dette året, av disse har kun 2 studenter gjennomført på normert tid. Dette er det laveste tallet vi har hatt og skolen må observere om dette er en negativ utvikling eller et engangstilfelle. En student valgte å avslutte studiene sine innen 2 år, mens 3 studenter har valgt å fullføre studiene sine ved annen institusjon. Av de resterende studentene er 3 forsinket grunnet stryk på andre eksamener og 3 er forsinket grunnet sykdom. Resten av det opprinnelige kullet har vært/er i permisjon men skal etter planen avlegge diplomeksamen i 2017 eller 2018.

Permisjonsgrunnene er oftest relatert til arbeid, som regel praksisarbeid på arkitektkontor, sykdom og fødselspermisjon. Selv om praksis får konsekvenser for studentenes gjennomføring på normert tid ser skolen dette som kvalitative avbrudd som gir studentene erfaringer de bruker til å reflektere over studiets faglige innhold tilbake på BAS. BAS verdsetter at studenter på individuell basis skaper rammer rundt egen vinkling av studiet for at de skal kunne være med å legge forutsetningene for å bli en fagperson med egne holdninger og egne faglige fordypninger. I realiteten er dette

<sup>1</sup> De to siste studentene har tatt eksamen på et senere tidspunkt.

med på å gi dem konkurransefortrinn i arbeidslivet fordi de hver især skaper egne portfolioer og egne studieforløp med unike erfaringer de kan høste fra senere.

Høsten 2014 tok BAS opp 9 nye studenter på masternivå. Vi ser at gjennomføring på studenter tatt opp til master er høy, og 6 av disse fullførte på normert tid. 1 student valgte å avslutte studiene sine ved BAS, mens de to siste har valgt å ta permisjon.

	2016	2015	2014	2013	2012	2011
Uteksaminert Master i arkitektur	19	24	35	18	24	25

### **Uteksaminerte kandidater**

Skolen hadde kun 19 uteksaminerte kandidater ved diplomeksamen våren 2016. Dette er relativt lavt, men oversikten over uteksaminerte kandidater siste 6 år viser at tallene svinger. Dette henger sammen med mer og mindre tilfeldige svingninger i permisjon, sykdom og frafall. Som nevnt ser ikke BAS på «forsinket» gjennomføring som et problem dersom det skyldes relevant praksis eller annet nyttig studentengasjement.

### Studiepoeng per student

BAS har en studiepoengproduksjon per student som har lagt på rundt 52 studiepoeng per år de siste 5-6 årene. (Med unntak av 2013 som gjorde et hopp grunnet omlegging av eksamen, forklart tidligere) Snittet for UH-sektoren som helhet var i 2016 på knapt 43 og for de private høyskolene var snittet i 2016 på knapt 44 studiepoeng. Det vil si at de studentene som er aktive/registrerte studenter ved BAS er arbeidsomme og avlegger relativt mange studiepoeng per semester og år. Når BAS-studentene er på skolen jobber de mye og tar mange studiepoeng. En stor andel av dem velger imidlertid å ta et opphold i løpet av studietiden der de gjør noe annet, fortrinnsvis faglig relevant.

### **Hovedfunn og vurdering av måloppnåelse**

BAS ser ikke forsinkelser i gjennomføringen som et problem. Opphold i studiet kan bli et konkurransefortrinn for studenten når hun kommer ut i arbeidslivet dersom tiden har vært godt anvendt. I kandidatundersøkelsen oppgir alle som er forsinket i studiene grunnet praksis at dette utelukkende var positivt både for egne studier og overfor arbeidsliv.

Når vi ser gjennomføring på normert tid i sammenheng med avlagte studiepoeng kan vi trekke den konklusjon at BAS-studentene jobber mye og avlegger mange studiepoeng når de er aktive studenter, men at de gjerne tar et opphold i løpet av studiet for å jobbe/skaffe praksis og da er de helt borte et eller flere semestre. De er altså enten helt «på» eller «av» studiet. For skolen er dette uproblematisk og stort sett positivt.

Årets lave kandidattall er uvanlig og kunne gi grunn til uro. Imidlertid er diplomkullet som skal uteksamineres våren 2017 på 38 kandidater inklusiv masterstudenter som er kommet inn med bachelor fra andre skoler.

Med en tilnærming til kandidatproduksjon der skolen ser på opptaket av studenter til 1. år (30 stk) i den ene enden og årlig uteksaminerte kandidater med master i arkitektur i den andre enden, har BAS hatt en gjennomsnittlig årlig kandidatproduksjon på 71% de siste 6 årene. Da forutsetter vi at «en student er en student» uansett om vedkommende har tatt hele eller kun deler av utdanningen ved BAS.

### **3.1.1.2 Studentenes oppfatning av studiekvaliteten**

Studentene ved BAS har høye krav og forventninger til seg selv og til studiet og er en viktig ressurs for å fremme godt studiemiljø og høy resultat kvalitet. Skolen stiller krav og forventninger til et høyt faglig nivå og forventer at studenten deltar aktivt i undervisningen.

Ifølge Studiebarometeret er BAS-studentene jevnt over godt fornøyd med studiekvaliteten. BAS får 4,3 av 5 mulige poeng på *helhetsvurdering* av studiekvalitet (mot 4,5 ved AHO og 3,9 ved NTNU arkitektur).

BAS-studentene gir skolen best skår på både *medvirkning* (3,8 mot AHO 3,5 og NTNU 3,2) og *eksamen* (4,3 mot AHO 4,3 og NTNU 4,2). Det er interessant å merke seg at BAS studentene synes å oppfatte at de har relativt mye høyere mulighet for å påvirke innhold og opplegg i studieprogrammet enn studentene ved de to andre arkitektutdanningene (4,1 mot AHO 3,6 og NTNU 3,3)

På *inspirasjon* (4,4 mot 4,5 og 4,1), *yrkesrelevans* (4,0 mot 4,1 og 3,7), *undervisning* (4,1 mot 4,2 og 3,8) og *læringsutbytte* (3,8 mot 3,9 og 3,6) ligger BAS over NTNU arkitektur men blir forbigått av AHO.

Kun på *læringsmiljø* skårer BAS dårligst av de tre arkitektutdanningene (3,5 mot 4,1 og 3,7). Det er det fysiske læringsmiljøet som trekker ned; Utstyr og hjelpemidler i undervisningen (2,5 mot 3,8 og 3,0), IKT-tjenester (2,0 mot 4,0 og 3,4) og lokaler for undervisning og øvrig studiearbeid (3,4 mot 3,6 og 3,1). BAS har i lengre tid slitt med å få på plass et velfungerende trådløst nett og en god printeløsning. Forskjellige datakonsulenter og skolens flerårige leverandør av kontorutstyr har ikke klart å løse problemene. Med planlagte nye løsninger i 2017 forventer vi bedre skår på neste års studiebarometer. Det er gledelig å se at BAS-studentenes oppfatning av miljøet mellom studentene og de faglig ansatte er godt (4,4 mot 4,3 og 4,0 ved hhv AHO og NTNU).

### **Hovedfunn og vurdering av måloppnåelse**

Skolen er tilfreds med gode resultater på de fleste av indikatorene på Studiebarometeret. Studentenes overordnede tilfredshet med studieprogrammet er over gjennomsnittet. Kandidatundersøkelsen 2016 gikk ut til alumni som hadde avlagt diplomeksamen de 5 siste årene, og 63 % har svart på undersøkelsen. Tallene fra kandidatundersøkelsen underbygger tallene fra studiebarometeret, også alumni er godt fornøyd med utdanningen.

BAS hadde 164 registrerte studenter høsten 2016. Samlet faglig personale (ansatte og engasjerte) utgjorde ca 14 årsverk som gir knapt 12 studenter per årsverk som er på linje med forholdstall de siste årene. BAS er en liten skole og det sammen med den relativt høye lærertettheten har trolig betydning for den gode vurderingen av miljøet mellom studentene og de faglig ansatte.

Utfordringen er det fysiske læringsmiljøet. Det er ikke overraskende at de to statlige utdanningene kommer bedre ut på lokaler, utstyr og hjelpemidler og IKT. Som store statlige institusjoner har disse helt andre ressurser til rådighet enn BAS. Skolen har likevel i budsjett og planer for 2017 lagt inn tiltak for å oppgradere lokaler og infrastruktur. Dette er nærmere omtalt i senere kapittel under planer for 2017.

### **3.1.1.3 Faglig tidsbruk blant studentene**

Arkitektstudentene er de studentene som bruker mest tid på studiene sine. BAS-studentene oppgir i Studiebarometeret at de bruker gjennomsnittlig 60 timer i uken. Vår egen læringsmiljøundersøkelse gir en mer nyansert oversikt over tidsbruk. Her ser vi at det er forskjell mellom blant annet hvilket studieår studenten er i og tidsbruk i starten på et kurs og tidsbruk rett før gjennomgang/innleveringer. Skolen må jobbe videre for at studentene ikke måler sin innsats etter hvor mye tid de bruker men på kvaliteten på produktet. Høy tidsbruk er ikke nødvendigvis effektiv tidsbruk. Vi ser at studenter som ikke har mulighet til å arbeide utover vanlig arbeidsdag produserer resultater som er tilfredsstillende.

Studentene selv trekker frem flere mulige grunner til at de bruker mye tid på studiet:

- ikke bare et studium, men en livstil
- faglærere som er til stede på skolen utover vanlig arbeidstid
- høye faglige krav og høye ambisjoner på studentenes vegne
- tilgang til en døgnåpen skole
- gode faglige tilbud også om ettermiddag og kveld
- godt sosialt miljø

### **Hovedfunn og vurdering av måloppnåelse**

BAS har engasjerte og motiverte studenter. Studentene har høye ambisjoner, og legger inn høy arbeidsinnsats.

Studentenes høye tidsbruk førte til at spørsmål om krav og tidsbruk ble lagt inn i Kandidatundersøkelsen 2016. Alumni sier seg i høy grad enig i at kravene til studiet er forenelig med at dette er et fulltidsstudium.

Fra skolens side er det ikke et mål at studentene skal bruke mest mulig tid på studiet. Det kan høres positivt ut når arkitektstudentene sier at arkitektstudiet er en livsstil, men for høy tidsbruk kan indikere at kurs og studieopplegg ikke er riktig lagt opp i forhold til studieplanen. Skolen ønsker ikke at studentene over tid skal ha en arbeidsbelastning

som går ut over det som normalt kan forventes ved et heltidsstudium. Gjennomgangen av studieplanen omtalt innledningsvis vil gå nærmere inn i dette. Høy tidsbruk kan også være et varsel om/tegn på dårlig studieteknikk og manglende evne til struktur og prioritering. Dette er studentenes eget ansvar, men BAS kan henvise til/anbefale kurs i studieteknikk som SIB avholder ved semesterstart.

#### **3.1.1.4 Dokumentasjon og publisering**

I forbindelse med at BAS for noen år siden hadde to vitenskapelige publikasjoner som vi ønsket å rapportere i Cristin fikk vi beskjed om at Cristin ikke tok imot flere medlemmer grunnet kapasitetsproblemer. Etter å ha konferert med departementet konkluderte skolen selv med at vi ikke ønsket å «aktivere» publiseringskomponenten i finansieringssystemet fordi produksjonen var for ujevn og ustabil. Skolen valgte å avstå fra å rapportere publiseringspoeng ettersom vi sannsynligvis ville tape mer enn vi vant ved å få beregnet statstilskudd basert på vitenskapelig publisering. I det nye finansieringssystemet er BAS også holdt utenfor indikatoren for publisering.

- BAS har ikke data på publiseringspoeng per faglig årsverk.

Skolen har et mål om å styrke dokumentasjonen av skolens arbeider, her under arkivering og innsyn i tidligere studentarbeider.

#### **Vurdering**

BAS har fått tilbakemelding, blant annet fra Nokut, på at skolen ikke synliggjør dokumentasjonen av sine faglige og vitenskapelige arbeider godt nok. Selve arbeidene; prosjekter, bygg og utstillinger blir gjerne vist og omtalt med god pressedekning, mens rapportene, artiklene og bøkene som produseres som resultat av prosjektene ikke publiseres like bredt. BAS ønsker i økende grad å gjøre studentarbeider og kurspresentasjoner tilgjengelig på digitale plattformer. Skolen vil undersøke hvilke kanaler som kan benyttes og bl.a følge med på arbeidet og drøftingene rundt Open Access.

#### **3.1.2 Godt læringsmiljø**

*BAS sine undervisningslokaler skal være en del av undervisningen på skolen, og kontinuerlig påvirkes av og endres i takt med studiet. BAS skal stille undervisningslokaler til disposisjon for sine studenter som er hensiktsmessige og endringsdyktige for undervisningen. Dette innebærer at undervisningslokalene skal inneholde nødvendige lys-, luft-, sikrings- og sanitær-fasiliteter.*

BAS er lokalisert i en gammelt fôrsilo ved sjølinjen i Sandviken. Store deler av bygningsmassen er fortsatt råbygg som ikke er tilrettelagt for skoledrift. Skolens eget læringsmiljøutvalg jobber kontinuerlig med oppfølging og utvikling av læringsmiljøet. Studenter og lærere på arkitektutdanningene er godt fornøyd med sosialt miljø både med andre kolleger/studenter og det faglige miljøet. De fysiske ressursene, herunder



lokaler, IKT og utstyr/ressurser, er derimot begge grupper enige i at de er minst fornøyd med. Her avviker BAS negativt i forhold til landsgjennomsnitt. Skolens egen læringsmiljøundersøkelse har gitt skolen mer detaljert informasjon om hvilke områder studenten er mest misfornøyd med. Vår egen læringsmiljøundersøkelse har gitt informasjon om hvilke områder vi trenger mer kunnskap om og som må følges opp i neste undersøkelse.

### **Fysisk og psykososialt læringsmiljø**

Skolen gjør fortløpende utbedringer på det fysiske læringsmiljøet, men det er fortsatt en del å ta tak i. Det vil være interessant å se på svarene fra blant annet studiebarometeret hvilken effekt og om tiltakene har forventet effekt. I løpet av 2016 har skolen gjort utbedringer på akustikkforhold kantine/auditoriet, renhold og sikring av bygget. Tiltakene kom i gang sent på året/i begynnelsen av 2017 og effekten av disse vil først vises i 2017.

I vår egen læringsmiljøundersøkelse er enkelte læreres mangelfulle pedagogiske kompetanse påpekt som et problem og dette underbygges av direkte tilbakemeldinger fra studenter. NOKUT anbefalte i sin evalueringsrapport at BAS burde gjennomføre et pedagogisk utviklingsprosjekt. LMU mener at skolen har en gylden anledning i årets ansettelsesprosess til å la skolens lærere gjennomgå et utviklingsprogram i fellesskap. Det vil kunne gi hele lærerstaben en større pedagogisk verktøykasse, styrke lærernes evne til å «lese studentene» og få inn noen nye perspektiv.

### **Tilrettelegging**

Skolen skal tilrettelegge for studenter som har behov for det. Representant fra LMU deltok i 2016 på Universellforum 2016, et seminar om universell utforming av læring, ULL. Dette gav ny kunnskap som tas med i videre arbeid. I 2016 har skolen utredet tilrettelegging for studenter med nedsatt arbeidsevne. Skolen har, etter diskusjoner både internt og med andre arkitektskoler funnet en mulig løsning, men hvordan dette eventuelt vil fungere i praksis gjenstår å se.

### **LMUs anbefalinger for 2017 er:**

- Heis/Universelt utformet tilkomst på bygget.
- Skolen bør vurdere i forkant av store byggprosjekter om disse skal utføres i løpet av studieåret eller om dette kan utsettes til ferier.
- Internett som fungerer for alle.
- En ny og bedre printeløsning.
- Pedagogisk kompetanseheving av fagpersonale.

Det vises også til skolens LMU-rapport.

### 3.1.3 Internasjonal aktivitet og mobilitet

BAS oppfordrer egne studenter til å ta utveksling og tar selv opp innreisende utvekslingsstudenter og nye studenter med minimum en bachelor i arkitektur fra en annen skole til de to siste årene. Søknadene kommer fra hele verden.

Skolen er bevisst den positive effekten det gir å ha utenlandske studenter på BAS. De bringer inn ny kunnskap og metoder og de kommer med andre innfallsvinkler og erfaringer. Dette har positiv effekt på studie- og fagmiljøet ved skolen. Tilbakemelding fra de internasjonale studentene som kommer til BAS er at de opplever at de får noe komplementært og nytt og at de trives godt i det lille, oversiktlige studentmiljøet som er her. Tall fra Studiebarometeret viser at våre egne studenter også er relativt godt fornøyd med et internasjonalt miljø og ser det som en berikelse. De tre første årene av utdanningen ved BAS blir undervist på norsk, mens de to siste årene på masternivå i sin helhet undervises på engelsk.

I 2016 mottok BAS 20 utvekslingssøknader fra samarbeidsinstitusjoner og fra freemovers/hospitanter. Skolen aksepterte 18 søkere for 1 til 2 semester i skoleåret 2016/2017. BAS ønsker å stimulere studenter til utveksling med andre utdanningsinstitusjoner og derigjennom bidra til at skolen og studentmassen holdes oppdatert om hva andre skoler vektlegger i sin undervisning.

Fra 2015 ble det mulig for studenter fra BAS å søke utveksling for inntil to semester. Bakgrunnen for dette var studentenes eget ønske om å kunne delta på kurs som går over to semester eller ta utveksling ved to forskjellige institusjoner. BAS ser at studentene lærer mye av opphold ved andre institusjoner og ser positivt på at de med sine nye erfaringer, bidrar i klassesituasjonen når de kommer tilbake til BAS. Kandidatundersøkelsen underbygger dette og hele 90% er godt fornøyd med sitt utvekslingsopphold.

For BAS vil det være relevant å se om frafallet av studenter blir høyere grunnet utveksling, og om dette gjelder spesifikt de beste studentene. Det ser ikke ut til å være tilfelle.

	2016	2015	2014	2013
Antall søkere inn til BAS	20	18	15	16
Antall innreisende studenter	18	10	13	11
Antall utreisende studenter	12	6	5	9

#### Utveksling

#### Institusjonsavtaler

I løpet av 2016 har vi ikke inngått noen nye mobilitetsavtaler. Dette fordi vi ønsker å gjøre de eksisterende avtalene vi har bærekraftige. En liten skole som BAS vil også nå et metningspunkt i forhold til hvor mange avtaler det er mulig å ha dersom vi skal tilstrebe gjensidighet i mobiliteten.

Vi har i de senere år hatt en satsning mot Nord-Amerika for å kunne gi studentene våre en mulighet for å studere der. Vi fikk prosjektmidler gjennom SiU for å kunne utvikle samarbeid med Ryerson University i Toronto. Dette prosjektet har utviklet seg til å bli solid og BAS har i 2016 hatt studenter både inn og ut til denne skolen. Sammen har Ryerson og BAS søkt og fått prosjektmidler for å utvikle samarbeid med Nord-Amerika fra SiU for et felles prosjekt som omhandler tre. Dette prosjektet vil bli iverksatt i 2017 og vil innebære både student- og lærermobilitet.

### **Studentmobilitet**

BAS har hatt gjensidig utveksling (utreisende-og innreisene) fra følgende skoler: ESA i Paris, ENSAPLV i Paris, Ryerson i Canada, Münster i Tyskland, KU Leuven i Belgia, Lucern i Sveits, Antwerpen i Belgia og KTH i Sverige.

I tillegg har vi hatt innreisende fra Oulu og Tampere i Finland, Bauhaus i Tyskland, ETSAM i Spania, Ljubljana i Slovenia.

Vi har sendt ut studenter til København, Praha, i tillegg til to studenter til Asia, henholdsvis India og Kina. I tillegg sendte vi ut en student gjennom en utvekslingsavtale med Hong Kong Design Institute som har jobbet som lærerassistent.

### **4.års opptak**

I 2016 mottok BAS 50 søknader til regulært 4. års opptak. Dette er en økning fra foregående år. Det er godt kvalifiserte søkere og i 2016 valgt BAS å tilby 7 søkere studieplass hvorav 5 takket ja.

Som et ledd i internasjonaliseringsarbeidet i høyere utdanning ser BAS det som positivt at skolen får utenlandske studenter inn som ordinære studenter på masternivå. Krav til opptak er fullført bachelor eller tilsvarende fra en annen skole. Antallet som blir tatt opp til 4. år varierer fra år til år og blir bestemt ut fra kapasitet, antall kvalifiserte søkere, antall studenter i permisjon og antall utgående/inngående utvekslingsstudenter. Opptaket skjer på grunnlag av motivasjonsbrev, søknad og portofolio og skal sikre motiverte og godt kvalifiserte studenter.

### **Ansatt- og lærermobilitet**

BAS har i hovedsak mobilitet av lærere som er praktiserende arkitekter og kunstnere fra kontor i Europa. Høsten 2016 deltok administrativt personale på utveksling til vår partnerskole Archip i Praha. Vi har tidligere hatt flere besøk på BAS fra Praha, så det var bra at vi fikk besøkt hverandre gjensidig. Det var inspirerende og nyttig og er nok noe vi ønsker å få til mer av videre. Begge parter hadde stor nytte av å sette seg ned og diskuterer praksis rundt utveksling, drift av skolen, utveksle erfaringer på alle felt, fra teknisk/verksted, bibliotek og rent administrativt. Det er viktig med nettverksbygging og kompetanseheving også for administrativt ansatte.

Det vil være et viktig mål i 2017 å prøve å få til mer regulær lærerutveksling, og dette vil vi se i lys av en pågående prosess med kompetanseutvikling blant lærerne.

### Andre samarbeidsprosjekt

Høsten 2015 ble BAS partner i et EØS-finansiert prosjekt i Bratislava, Slovakia. Dette kom i stand etter at representanter fra Slovak University of Technology in Bratislava besøkte BAS. Studenter fra begge skoler besøkte hverandre gjensidig og samarbeidet om workshops. Prosjektet har resultert i oppførelsen av et fuglekikkertårn i Slovakia. Prosjektet har strukket seg inn i vårsemesteret 2016. Rektor og økonomiansvarlig ved BAS besøkte skolen i april 2016 for å besøke fuglekikkertårnet og avrunde prosjektet. EØS-prosjekt har vist seg å være tidkrevende med detaljerte spesifikasjoner for bl.a. økonomirapportering. Derfor var det nyttig at økonomiansvarlig fikk møte de ansvarlige i Bratislava. Fuglekikkertårnet har fått internasjonal oppmerksomhet, og er av ArchDaily nevnt som et av de beste studentbygde prosjekt i verden i 2016.



Duna – fuglekikkertårn bygget av BAS-studenter og studenter fra Archip

Foto: Noro Knap

Rett før sommeren 2016 fikk University of Liechtenstein, Universität für angewandte Kunst i Wien og BAS innvilget støtte gjennom en felles søknad i et Erasmus+ strategisk partnerskap. Prosjektet har tittelen *Societies in Motion*, og ser nærmere på migranter, pendlere, turister, flyktninger sine romlige, arkitektoniske og sosiale utfordringer i Europa i dag. Liechtenstein har vært den koordinerende part i prosjektet. Rektor har tatt en aktiv faglig rolle i utformingen av denne søknaden og flere.

Høsten 2016 var BAS med på å organisere et internasjonalt symposium i Istanbul. "Architecture in Emergency: Re-Thinking the Refugee Crisis". Dette ble gjort i samarbeid med Istanbul Kültür University.

### Utadrettet aktivitet

Rektor deltar på European Association of Architectural Educations (EAAE) sine samlinger, i tillegg til sammenslutning av de nordiske og baltiske arkitektskolen i Nordic Architectural Association (NAA).

To BAS-studentprosjekt Minihouse Hurdal og Tubakuba ble vist på Veneziabiennalen.

### **Internasjonal aktivitet på BAS**

Gjennom hele året har det vært flere internasjonale forelesere på BAS. Noen kommer som inviterte lærere til kurs, noen blir invitert spesielt for en forelesning, mens andre ber om å få komme og forelese på eget initiativ. Særlig på masterkursene er det internasjonale lærerkrefter involvert.

For å kvalitetssikre utdanningen i et internasjonalt perspektiv blir det alltid invitert inn eksterne sensorer med utenlandsk profesjon til eksamen ved BAS.

### **Hovedfunn og vurdering av måloppnåelse**

Tall fra Studiebarometeret og Underviserundersøkelsen viser at studenter og lærere er fornøyd med internasjonaliseringen av studiet. Internasjonalisering skjer først og fremst på masternivå så 2. klassestudentene har ikke helt forutsetninger for å svare på spørsmål om dette i Studiebarometeret.

2016 har vært et år med en balansert gjensidig utveksling med skolens internasjonale partnere. Dvs. at BAS sender omtrent like mange studenter ut fra skolen som vi tar imot fra partnerskoler. I 2015 ble noen utvekslingsavtaler revidert og antall studenter skolen kan ta imot ble redusert. Det siste året er det også gjort ytterligere grep i nominasjonsprosessen for å fordele studenter på destinasjoner. I sum er vi svært fornøyd med spredningen og 2016 er det året der vi har fått størst variasjon i destinasjonene for studentmobiliteten.

Opptaket på masternivå, både regulært og utveksling, fungerer godt. Studentene som blir tatt opp fungerer godt i kursene og bidrar positivt i klassene. Basert på tidligere års erfaring er det etablert flere kontaktpunkter mellom blant annet administrasjonen og nye/utvekslingsstudenter, her under møter med tema HMS og fadderordning.

Ut fra størrelsen har BAS et relativt høyt nivå på utveksling. De siste årene har samlet utveksling inn til og ut fra BAS lagt på mellom 11% og 18% (2016) av samlet studenttall. Generelt har antall studenter ut fra BAS på utveksling vært stabilt høyt. Vi opplever en stor vilje etter å komme seg ut i verden.

Antall studenter som har praksisopphold i utlandet har holdt seg jevnt stabilt, og er fortsatt et populært alternativ når man ønsker en pause i utdanningen. Erasmus+ muliggjør stipend for praksisopphold. I 2016 har også flere nyutdannede kandidater søkt og fått stipend for praksis i inntil ett år etter endt utdanning. I kandidatundersøkelsen får BAS bekreftet at alle som har hatt praksis mener dette har styrket kompetanse og ferdighet, også i forhold til å oppnå en arkitekturrelevant stilling etter diplom.

Skolen er fornøyd med utviklingen de siste årene som viser økende tall for både utreisende og innkommende utvekslingsstudenter. Også søknadstallene for opptak til 4. år er økende.

Prosjekter av typen strategisk partnerskap er krevende. En (forsknings)koordinator som tar et helhetlig ansvar for prosjekter, her under søknad, gjennomføring og rapportering bør vurderes dersom BAS skal innta en rolle som mer aktiv part. Dette har skolen per i dag ikke prioritert.

### *3.1.3.1 Andel utreisende utvekslingsstudenter på Erasmus+*

	2016	2015	2014
Totalt registrerte studenter	164	149	148
Utreisende på Erasmus+	8	4	2
Andel utreisende på Erasmus+ av totalt antall studenter	<b>4,88</b>	<b>2,68</b>	<b>1,35</b>

1) Erasmus+ var nytt i 2014. BAS hadde fortsatt studenter på gamle Erasmusavtaler, jfr. Tab. Utdveksling

### **Hovedfunn og vurdering av måloppnåelse**

BAS har relativt høye tall for internasjonal mobilitet sammenlignet med snittet for sektoren. Også for den mobiliteten som gjelder kun Erasmus+ ligger tallene over snittet for statlig sektor.

Studieadministrasjonen vil fortsette sitt gode arbeid med å informere spesielt 3.klassestudentene om utvekslingsmuligheter både på skolens nettside, ved informasjonsmøter/klasse møter og ved å arrangere forelesninger med studenter som selv har vært på utveksling. BAS har systematisert presentasjonene av partnerskoler ved at innreisende utvekslingsstudenter på BAS presenterer sine hjemmeinstitusjoner. Tilsvarende oppfordres de utreisende studentene til å presentere sine erfaringer når de kommer tilbake til BAS.

*BAS har ikke Ph.D.-kandidater og har ingen Horisont 2020-kontrakter.*

### 3.2 Sektormål 2: Forskning og utdanning for velferd, verdiskaping og omstilling

*BAS er opptatt av at skolens undervisning skal være faglig utfordrende, forskningsmessig relevant og svare på de store samfunnsutfordringene. BAS skal legge til rette for at kurs og studenter kan utvikle et forsknings- og utviklingsfokus i prosjektsammenheng*

#### Andel masterkandidater sysselsatt i relevant arbeid etter fullført utdanning

Vårt inntrykk fra senere år av at det ser ut til at en del kandidater bruker litt lengre tid enn tidligere på å komme seg i fast jobb, stemmer fortsatt. De fleste stillinger som lyses ut krever praksis, ofte utover 2 år, etter utdanning. Det er sannsynlig at dette vil fortsette så lenge arbeidsledigheten er økende i samfunnet.

Kandidatundersøkelsen 2016 gikk ut til alumni fra de 5 siste årene. Undersøkelsen var en grundigere undersøkelse med hovedfokus på oppnådd arbeid, relevans og læringsutbytte. 63 % av siste års diplomkull har svart på undersøkelsen og gir skolen mange innspill i arbeidet med videre kvalitetsutvikling.

- Av alle diplomkandidatene som er uteksaminert mellom 2012 og 2016 oppgir 90% at de jobber i en relevant stilling.
- Av diplomkullet 2016 oppgir 92 % av de svarende at de er i en relevant stilling. 8% oppgir å være arbeidssøkende.
- Av diplomkullet 2015 oppgir 80% at de er i en relevant stilling. 7% oppgir å være i permisjon, mens 13% er jobbsøkende.

	2016	2015
Antall uteksaminerte kandidater	19	23
Besvart kandidatundersøkelsen	12 (63%)	15 (65%)
I relevant arbeid etter 6 måneder	92%	67%
I relevant arbeid etter 12 måneder	–	80%

#### **Andel mastergradskandidater sysselsatt i relevant arbeid etter fullført utdanning**

#### **Hovedfunn og vurdering av måloppnåelse**

Gitt at profesjonsutdanningene er mer utsatt for økonomiske konjunkturer tyder svarene fra BAS-kandidatene på at de (og vi) har grunn til å være tilfreds med resultatet fra undersøkelsen som dekker 2016 og 2015-diplomkullene.

BAS har ikke satt et eksakt måltall for ønsket andel i relevant arbeid, ut over at så mange som mulig er ønskelig. Sammenholdt med resultatet i Tilstandsrapport for høyere utdanning 2016 som dokumenterte at 28 % av masterkandidatene totalt sett hadde opplevd arbeidsledighet i perioden 2012-2015 fremstår det som bra at 80% av BAS-kandidatene i Kandidatundersøkelsen bekrefter at de er i relevant arbeid et år etter avlagt eksamen mens 90% av kandidatene fra perioden 2012-2016 oppgir at de i dag er i relevant arbeid.

### 3.2.1 Forskning ut fra egenart og samspill med utdanningen

#### Forskningsinnsats - utforskning

Ved BAS implementeres forskning gjennom samlet praksis på skolen, videreutvikling av skolebygget og andre byggrelaterte research-by-designprosjekt. Forskning gjennom lærernes individuelle praksis utenfor skolen og forskning i møtet mellom undervisningen og lærerne - analysebasert undervisning er alle viktige faktorer i vår tilnærming til forskningsbasert undervisning.

Utdanningen på BAS fokuserer på analytisk, reflekterende og selvstendig utviklet arbeid, både i oppgavestilling og fokus fra lærerne/professorenes side og i forventet vinkling fra studentene, i deres besvarelser. Således er både kurs og selvstendige diplomarbeid forskningsbasert.

Studentarbeider tilknyttet kurs ved BAS har de senere år bidratt med registreringer, visualiseringer og analysearbeid som har inngått i interne og eksterne forskningsresultat og publikasjoner.

Med faglig og økonomisk støtte fra PST og Norsk sikkerhetsmyndighet (NSM) har BAS forlenget fokuset fra Masterkurset *City Secure* (2013), i 2014 og gjennom 2015. Publikasjonsfasen der en editorgruppe bestående av studenter og professorer bearbeidet materialet fra kurset sammen med andre bidrag til en akademisk bok som publiseres på engelsk av forlaget Birkhäuser trakk ut i tid. Den endelige utgivelsen i bokform skjedde først i 2017.

Fra Husbanken mottok skolen støtte til et utredningsarbeid i området rundt Damsgårdssundet i form av analysekurs og deltagende prosesser som fokuserer på rekreasjonspotensial i det offentlige rom. Prosjektet gikk over 1,5 år og analyse materialet ble produsert fortløpende. Forsknings- og formidlingsmateriale ble produsert høsten 2015 og prosjektet ble avrundet våren 2016 med endelig publisering av resultater i etterkant.

Gjennom ulike byggekurs har materialeegenskaper og byggemåter, men også bærekraftige løsninger og sanselig erkjennelse av rom blitt utforsket. 2.klassestudentene gjennomførte tre forskjellige byggekurs våren 2016; Klientkurset bidro til en bolig for multihandikappede barn på Voss. Studentene prosjekterte og



bygget interiørløsninger og løsninger for uteområdet. Som del av et EØS-prosjekt omtalt nærmere under internasjonalisering, deltok en gruppe BAS-studenter (ca halve 2. klasse) i bygging av et fuglekikkertårn i Bratislava i samarbeid med studenter ved skolen der, Archip. Den andre halvdel av 2.klassen startet byggingen av Glipe, en liten hytte i terrenget i Kvamsøy, som del av kurset Klimakammer. Årets byggeaktivitet kan betraktes som en videreføring av vellykkede byggekurs gjennomført de siste par årene.

Skolen har fått stor mediepublisitet på enkelte av sine byggeprosjekt. Lokalt er tidligere års UROM (ungdomsavdelingen på Bergen Offentlige Bibliotek) og Tubakuba (gratis overnattingshytte på Fløyen) omtalt i en rekke presseoppslag. Tubakuba ble nominert til den prestisjefylte Mies van der Roheprisen 2015 og omtales fortsatt i artikler i internasjonale tidsskrift. I desember 2015 var det 2 internasjonale artikler om Tubakuba. "The Journal of the American Institute of Architects" publiserte en illustrert artikkel om prosjektet mens "Core77" fokuserte på inngangspartiet i sin artikkel. Tubakuba ble sist omtalt i SAS-magasinet marsnummer i 2017. Fuglekikkertårnet, Duna, i Bratislava er shortlistet av ArchDaily som et av verdens beste studentprosjekt i 2016.

Det er ikke publisert vitenskapelige artikler som resultat av prosjektene nevnt, men prosesser og resultater dokumenteres som en integrert del av utviklingsarbeidet.

Gjennom alle disse kursene viser skolen en holdning og ambisjon i forhold til profesjonalitet, forskning og samfunnsrelevans, innen medvirkningsprosesser, materialutvikling og andre arkitektrelaterte fokusområder.

Denne erfaringen er verdifull for studentene når de skal ut i arbeidslivet.

### **3.2.2 Aktiv og synlig deltagelse i samfunnsdebatt, formidling, publisering og dokumentasjon**

*Som arkitektutdanning vil vi være med og utfordre måten man opererer innenfor en skjerpet virkelighetsoppfatning og en mer prekær situasjon der det trengs nytenkning, men også historisk ballast og forståelse for et samfunn i endring.*

Ved BAS spiller tematikken i masterkursene dagsaktuelle saker som er med på å gjøre studiet relevant ut over studentenes generelle læringsutbytte.

I 2016 satte to av semesterkursene søkelys på flyktningeproblematikken; vårens semesterkurs *Heterotopia* undersøkte bostandard og romlige utfordringer i det norske mottaksapparatet og sammenlignet det med undersøkelser gjort i Sverige og Tyskland, mens høstens kurs *Crossing Borders* arbeidet med transittsituasjoner fra Tyrkia hele veien gjennom Europa. Begge kursene var i dialog med et større fagfelt og allmennheten. Kursene inngikk i et samarbeid der de tre arkitektutdanningene i Norge,

under fellestittelen, *Seeking Sancturay*, sammen stilte ut arbeider i Oslo, Bergen og Trondheim. Samarbeidet var et av flere initiativ for å løfte diskusjonen rundt flyktingeproblematikken. De deltok i Arkitekturtriennalen i Oslo, stilte ut og presenterte arbeider i Istanbul. Der deltok BAS som **medarrangør av den internasjonale konferansen Architecture in Emergency** ved Istanbul Kultur University, november 2016. Utdrag av arbeidene til høstens masterkurs ble også presentert over 4 sider i Dag og Tid på nyåret 2017.

Gjennom undervisningen og i samarbeidet som BAS inngår med offentlige eller private aktører går skolen inn i konkrete problemstillinger knyttet til regional, nasjonal og internasjonal utvikling.

Studentene i 2. klasse gjennomførte et prosjekterings- og byggekurs der de planla og realiserte interiør til det nye barnehuset på Voss, et senter for multihandikappede barn. De arbeidet tett opp mot behandlingssystemet, pårørende og pasienter i en prosess som fokuserte på universell utforming og et språk som fjerner seg fra institusjonsarkitekturen uten å gå på kompromiss med effektivitet, fleksibilitet, helse eller sikkerhet.

3. klasse satte søkelys på **boligproblematikken** i forhold til eldre, innvandrere og i rusomsorgen. Gruppen som arbeidet med boliger for rusomsorgen presenterte prosjektene sine på en stor nasjonal konferanse i mai, i regi av Bergensklinikken. Underveis var klassen i dialog med Husbanken og som semesteravslutning laget de en åpen utstilling som ble besøkt av flere fagaktører.

BAS er opptatt av **byutvikling og fortetting** og bruker Bergen som undersøkelsesfelt. I flere kurs og forelesninger blir det satt søkelys på byutvikling. Høsten 2016 arbeidet 3. klasse med sjøfronten i Bergen, der utfylling i sjø og transformasjon fra industriområder til bolig- og næringsområder er med på å endre byen markant. Arbeidet fortsetter våren 2017 før det stilles ut. Tredjeklasse jobbet også med fortetting i Bergen og deltok blant annet på Eiendomskonferansen der de la frem byvisjoner.

#### Kristiansholm

Etter at BAS ble presentert for mulige utbyggingsplaner som ville medføre fullstendig innebygging av skolen, også foran eiendommen, ut i sjøen har skolen jobbet med området på forskjellige plan. Kurs på ulike klassetrinn har tatt for seg området og to studenter tok oppgaven med å bygge en modell over området som senere presentasjoner og forslag kan bruke. Skolen sendte ut invitasjon til studenter og lærere til å melde seg for «aksjonsgruppen» som skal jobbe med høringsuttalelsen for Kristiansholm. 5 studenter og 2 lærere meldte seg. I tillegg vil styremedlem Gudrun Molden delta. Styret holdes orientert om utviklingen på hvert styremøte.

## HOLMEN ELLER HONG KONG ISLAND?

DEBATT OM KRISTIANSHOLMS FRAMTID



BAS BIBLIOTEK, TORSDAG 12 MAI KL. 18-20  
DET BLIR SERVERT BOLLER OG KAFFE!

### PROGRAM

#### INNLEDNING

KOMMUNENS PLANPROSSE FOR OMRÅDET (V/ KOMMUNEN OG NORCONSULT)  
BYANTIKVAREN OM OMRÅDET OG DETS HISTORISKE SAMMENHENG (IKKE BEKREFTET)  
JAKOB SCROLL/ IDAR HAVN- DIPLOMFORSLAG, CROWING SANDVIKEN  
HENNING WENAAS RIBE- DIPLOMFORSLAG, IRREGULERT - BYFORTETTING PÅ BERGENSK

#### PAUSE

PRESENTASJON 3. KLASSE ANALYSER OG PLANFORSLAG KRISTIANSHOLM  
PRESENTASJON ANALYSER OG PLANFORSLAG: MASTERSTUDENTER

#### DISKUSJON

BERGEN BOBY, HUSBANKEN, KYSTKULTURSENTERET, BEREKRAFTIGE LIV SANVIKEN, TREDRIVEREN  
OG SANDVIKEN  
KULTURHISTORISKE FORENING INVITERES INN TIL Å KOMMENTERE POTENSIALER I SITUASJONEN,  
INITIATIVER, IDEER OG PLANER.

ALLE INTERESSERTE ER VELKOMMEN!

Plakat for informasjons- og debattmøte arranger av og på BAS

### Tresatsing

Tresatsingen som BAS er med på gjennom **Treklang**, sammen med Bergen kommune, Hordaland fylkeskommunen, Fylkesmannens landbruksavdeling, Høgskolen på Vestlandet og Kunsthøgskolen, arrangerte en **nasjonal trekonferanse i mai 2016** for å sette søkelys på regional tresatsing. Sammen med Fylkesmannens tredriver og arkitekturfakultetet ved Ryerson University i Toronto fikk vi SiU-midler for å arbeide i en toårsperiode med fokus på å bygge opp regionale tremiljø.

### Bærekraftige Frokostmøter, Framtidens byer.

Det har vært arrangert 12 frokostmøter i 2016. Dette er møter i kantinen i Bergen Rådhus der nyheter innen bærekraftig arkitektur, bygg og byplanlegging legges frem samtidig med at det blir servert frokost. Arrangementene er gratis og åpent for alle, men retter seg hovedsakelig mot alle som studerer eller jobber innenfor bygge- og planleggingsbransjen. Frokostmøte er et samarbeid mellom Bergen kommune,

Hordaland fylkeskommune og Fylkesmannens Landbruksavdeling, Husbanken, Høgskolen i Bergen og Bergen Arkitekthøgskole.

#### Studentengasjement og samarbeid i 2016

- Carte Blanche og BAS. Studenter fra BAS har vært med på å smykke ut loungen i Carte Blanche sine lokaler i 2016.
- Par(king)day, en av klassene fra BAS var med på markeringen av Par(king)day 2016, med aksjoner på Nordnes.
- Laksevågsmarkeringen 2016. Studenter fra BAS var med på Bok og Kran 2016 på Laksevåg. Dette er en årlig aksjon for bedre miljø på Laksevåg. Studentene bidro med foredrag og utstilling.
- Røst konferansen, Bergensklinikkenes jubileumskonferanse. Studenter fra 3. klasse ved BAS deltok på RØST konferansen 2016.
- Kaibosh and BAS. Noen BAS diplomprosjekter ble utstilt på den norske brilledesignbutikken Kaibosh i 2016.

#### Årlige åpne/offentlige utstillinger ved BAS

- Juleutstillingen til 1. klasse som vises på skolen hvert år fra ca. 20. desember og over nyttår
- Eksamensutstillingen til 3. klasse i juni holdes ofte ute i byen/ i det området klassen har jobbet og er åpen for publikum.
- Diplomutstillingen holdes på BAS og blir offentlig annonsert.
- Utstillinger i forbindelse med enkelte 2. og 3. klassekurs og masterkurs vår og høst. Viser som regel offentlig i samarbeid med kommune/lokalsamfunn der feltarbeid og prosjektering er blitt utført.
- Utstilling i Sollund etter 1. klasse sitt opphold hele september. Lokalbefolkningen inviteres til utstillingen.

#### Forskningsdagene

BAS deltok på Forskningsdagene i Bergen 2016 på Forskningsdagene UNG. Forskningsdagene UNG ble arrangert i UiB sin nye Aula i forelesningsalen Egget på Studentsenteret. BAS stilte med den nyutdannede BAS-arkitekten Karoline Kalstveits diplomprosjekt *Å trø over grenser- om overganger i landskap, samfunn og det bygde rom på Unstad i Lofoten*. Forskningsdagene UNG er et arrangement som går ut til videregående skoler i Bergen og omegn. Kalstveit sin diplomoppgave er en forbilledlig arkitekturprosjektoppgave når det kommer til å synliggjøre arkitekturmetodikk og arkitekturforskning og det å løse et problem med en visuell/byggbar struktur. Arrangementet i 2016 var vellykket og fullbooket.

Skolen vektlegger at prosess og resultater fra ulike kurs og prosjekter skal dokumenteres og formidles gjennom utstillinger, foredrag, møter, artikler og publikasjoner.

### BAS som faglig arena

*BAS i Sandviken skal være en faglig arena og et forum for studenter, byens arkitekter, myndigheter og offentligheten. Silokjelleren skal oppgraderes til et produksjonssted og visningssted for utstillinger og scenekunst (Strategiplan for BAS 2015-2025)*

- Borealis 2016 holdt sin åpningskonsert 2016 på BAS 9. mars, og benyttet blant annet BAS sin kultursilokjeller.
- Bergen Assembly holdt kunstutstilling på BAS i skolens kultursilokjeller våren 2016. Utstillingen «Glacier burger» viste kunstneren Lynda Benglis sine keramikkarbeider. Utstillingsperioden 9. april-1. mai ble avsluttet med et seminar på BAS lørdag 31. april.
- Piksel16, med temaet *Zero level* la noen av sine arrangementer i perioden 24.-27. november til BAS.

*Biblioteket skal styrkes som offentlig rom med utadrettet virksomhet og langåpne dager. Store auditorium skal åpne forelesninger og diskusjoner for et bredere publikum. (Strategiplan for BAS 2015-2025)*

Biblioteket har jevnlig åpne kveldsarrangement som er drevet av 2 studenter på BAS. I 2016 har det vært 6 kveldsarrangementer, «Open Library Thursdays». Biblioteket har lesekvelder hver tirsdag som gjennomføres av biblioteksassistentene. Denne ordningen er under kontinuerlig oppfølging og vurdering av biblioteksansvarlig og det vurderes om ordningen skal utvides i 2017.

BAS deltok med åpent bibliotek søndag 4. september under Sandviksdagene og stilte blant annet ut en modell laget av studenter over Kristiansholm, som viste mulig utbygging i Sandviken.

I 2016 ble det holdt 31 åpne forelesninger på BAS. Forelesningene annonseres på hjemmesiden til skolen, på facebook og twitter og er gratis og åpne for alle. I tillegg ble det arrangert 10 andre åpne arrangement.

Åpne forelesninger på BAS. Tallet har lagt noenlunde stabilt over mange år:

År	2016	2015	2014	2013	2012	2011	2010
Offentlige forelesninger	31	32	37	29	26	33	30

Posting av innlegg på skolens hjemmeside er relativt stabil med hhv 170, 143, 155 og 140 innlegg i årene 2013, 2014, 2015 og 2016.

I tillegg til de åpne fellesforelesningene ble det i 2016 arrangert 10 andre åpne arrangement, og 17 åpne utstillinger av BAS prosjekter og kurs på skolen, i felt, på Arkitekturtriennalen i Oslo, på Arkitekturbiennalen i Venezia 2016 og på et arkitektutdanningsseminar i Finland der skolens utdanningsprinsipper og oppbygning ble presentert av en BAS-arkitekt.

#### Publikasjoner 2016

Det EØS-støttede samarbeidet med arkitektskolen i Braila Romania har resultert i to bøker, begge utgitt av BAS:

*“This Place Is Pretty Good: Spatial Engagements with Braila's Latency”*

BAS edited volume

Editors: Cristian Stefanescu, Andrea Spreafico

ISBN 978-82-995330-4-1 (Trykt) , ISBN 978-82-995330-5-8 (E-bok)

*“Urban Markers. Explorations, Tactics and Actions into Braila, Romania “*

UAUIM edited volume

Editors: Angelica Stan, Irina Pata.

ISBN 978-82-995330-6-5 (Trykt)

Arkitektskolen i Praha, Archip, laget et hefte som presenterer resultatet av samarbeidet mellom arkitektskolen Archip i Praha og Bergen Arkitekthøgskole, 2016:  
“ARCHIP-BAS EXCHANGE OF EXPERIENCES IN SUSTAINABLE URBAN DEVELOPMENT”

#### Lærernes aktivitet utenfor BAS

Fagpersonalet ved BAS er ansatt eller engasjert på deltidskontrakter. Det er en forutsetning at lærerne skal ha en praksis eller faglig forankring også et annet sted enn BAS. De fleste BAS-lærerne bedriver formidlingsarbeid og har en solid praksis som kunstnere eller arkitekter utenom undervisningsjobb ved BAS. Skolen ønsker å holde seg oppdatert på lærernes utadrettede aktivitet utenom BAS-regi. Her under undervisning ved andre institusjoner, foredrag, konferansebidrag, artikler, publikasjoner, utstillinger, konkurransbidrag.

Som ledd i plan for å heve lærernes kompetanse kan skolen gi økonomisk støtte til lærere som skal presentere paper/ holde foredrag på internasjonale (relevante) konferanser.

BAS er tilfreds med at skolen og det den står for er blitt mer synlig nasjonalt og internasjonalt slik det viser seg gjennom henvendelser, invitasjoner og referanser til skolen.

### 3.2.3 Søke støtte og samarbeid i Vestlandsregionen og med ulike aktører innen byggebransje og utdanning

BAS har valgt ikke å slå seg sammen med noen andre institusjoner. Det vil dermed bli enda viktigere i fremtiden å satse på samarbeid som kan gi gode synergieffekter.

Samarbeidsprosjekt gir oss muligheten til å delta i aktuelle arkitektoniske diskusjoner og realisere reelle prosjekt, noe som gir et stort læringsutbytte for skolens studenter samtidig som vi tilstreber å tilføre verdifulle innspill i de gitte situasjoner. Vi skal være samfunnsengasjert og profesjonsorientert. Prosjekter vi påtar oss skal ikke ha en kommersiell karakter, men bidra til allmenntilgode formål, og skal inneha en grad av utforskning som skiller prosjektet fra ordinære kommersielle oppdrag for å styrke læringsutbyttet og for å tydeliggjøre at vi ikke tar arbeid fra ferdigutdannede arkitekter.

BAS inngår i dag i en rekke samarbeidsprosjekt med offentlige og private aktører. Vi deltar i faglige nettverk, både lokalt, nasjonalt og internasjonalt. BAS skal tilrettelegge for samarbeidsprosjekt med eksterne miljø i forbindelse med utviklingsoppgaver der det belyses arkitektoniske og planmessige spørsmål med særlig fokus på utfordringer innen klimatilpasninger, materialbruk, typologistudier, medvirkningsprosesser og planprogram.

Vurdering av relevans skal ha stor betydning for valg av samarbeidsparter, prosjekter og fokus.

Den langsiktige strategien for skolen har som mål å sikre BAS-alternativet gjennom en åpen og aktiv skole som kontinuerlig arbeider med de viktigste samfunnsoppgavene.

#### Inntekter fra bidrags- og oppdragsfinansiert aktivitet (BOA)

BAS inntektsførte i 2016 oppdrags- og bidragsfinansierte bevilgninger på til sammen 708' kroner, som utgjør vel 3,3% av samlede driftsinntekter. Det er en liten nedgang fra 2015 da BOA var på 1119'. Beløpene som BAS henter inn av BOA-inntekter er ikke så store verken i kronebeløp eller andel av skolens totale inntekter. Effekten kan likevel være stor. Noen få hundretusen kroner kan utgjøre forskjellen mellom at et bestemt prosjekt kan realiseres eller ikke.

I tillegg til bevilgningene inntektsført i BAS har eiendomsselskapet BAS Eiendom as et tilskudd fra Kulturrådet på kr 650' og et fra Bergen kommune på kr 350' for å oppgradere kjelleren til et kulturlokale. Arbeidet har pågått over flere år og skal ferdigstilles våren 2017.

Størstedelen av BOA-inntektene er flerårige og blir gitt til aktiviteter som faller innenfor skolens profil og prioriterte områder. Dette gjelder bl.a. tilskudd fra Husbanken og

EØS-prosjektfinansiering til samarbeid med arkitektskoler i hhv Bratislava og Braila. Dette er støtte som baserer seg på og bidrar til etablerte samarbeid og flerårige prosjekter. I mindre skala, men like fullt i tråd med skolens ønske om samarbeid og kontakt med næringen er tilskudd gitt som støtte til materialer, verktøy og opplæring.

Bidrags- og oppdragsinntekter per faglig årsverk

Basert på antall faglige årsverk på BAS beregnet til 14, utgjorde BOA per faglig årsverk i 2016 bortimot kr 51'.

Samarbeid med samfunns- kultur- og næringsliv

Samarbeidet med samfunns-, kultur- og næringsliv i 2016 har omfattet videreføring av etablerte samarbeid og noen nye eller utvidede. Samarbeidet med Høgskolen på Vestlandet og Tretema har vært sentralt i byggekurs som har fokusert på tre som byggemateriale.

Samarbeidet med Bergen Assembly ble en test av den nye silokjelleren.



Lynda Benglis' arbeider i BAS-silokjeller i regi av Bergen Assembly våren 2016

Foto: BAS



Eksempler på flerårige samarbeidsprosjekt med virksomhet i 2016:

- Samarbeid med Kvamsøy og Balestrand kommune om byggeprosjekt/ materialkurs.
- Medarrangør av foredragsserie/ frokostseminar. Frokostmøtene er et samarbeid mellom Bergen kommune, Hordaland fylkeskommune, Fylkesmannens Landbruksavdeling, Husbanken, Høgskolen på Vestlandet og Bergen Arkitekthøgskole.
- Samarbeid med Høgskolen på Vestlandet om utforskning av tre som byggemateriale.
- Samarbeidspartner med Nasjonalt senter for mat, helse og fysisk aktivitet som ble etablert av Kunnskapsdepartementet og Helse og omsorgsdepartementet høsten 2013, lokalisert ved og ledet av Høgskolen i Bergen.
- Samarbeid med Borealisfestivalen, festival for eksperimentell musikk i Bergen.
- Samarbeid med Bergen Assembly, som er en modell for kunstnerisk utvikling, produksjon og forskning som konkretiseres gjennom offentlige arrangementer i Bergen med et tyngdepunkt hvert tredje år.
- Videreføring av samarbeid med Weber og Bygg uten grenser om undervisning på BAS.
- Samarbeid med Kunsthøgskolen i Bergen og Bergen Wood (Trefestivalen).

#### Faglige nettverk/samarbeid

BAS sitter i styret for stiftelsen European Norge, del av et europeisk nettverk som utlyser idekonkurranser for unge arkitekter og omfatter 20 deltakerland. Norske Arkitekters Landsforbund, Norsk design- og arkitektursenter og Arkitekthøgskolen i Oslo, NTNU og NMBU utgjør resten av styret.

Gjennom nettverket Nordisk Arkitekturakademi som omfatter de 12 nordiske arkitektskolene og de tre baltiske medlemmene bidrar BAS til utgivelse av det nordiske fagtidsskriftet, Nordic (tidligere Nordisk Arkitekturforskning).

BAS ble våren 2015 medlem av FUS, Forum for Utdanning i Samfunnsplanlegging som er en samarbeids- og interesseorganisasjon for universiteter og høgskoler med fagfelt innenfor samfunnsplanlegging, by- og regionplanlegging, fysisk planlegging, og urbanisme. FUS er også medlem av Association of European Schools of planning.

Våren 2016 fattet styret i Oslo arkitekturtriennale vedtak om at BAS tas opp som assosiert medlem i foreningen Oslo arkitekturtriennale.

BAS er medlem av profesjonsrådet for arkitektur- og landskapsarkitekturutdanning, saman med Arkitekt- og designhøgskolen i Oslo, arkitekturutdanningen ved NTNU og landskapsarkitekturutdanningen ved NMBU.

BAS er medlem av det europeiske nettverket av arkitektskoler, European Association for Architectural Education, EAAE/AEEA.

### 3.3 Sektormål 3: God tilgang til utdanning

*BAS skal holde høyt nivå for opptak til studiet, og årskullene skal komponeres slik at den enkelte søker vurderes på bakgrunn av eget utgangspunkt men også på bakgrunn av hvilket bidrag søkeren kan utgjøre i årskullets samlede kompetanse.*

#### 3.3.1 Mangfold

Søkertallet til ordinært opptak til 1. året, har de siste årene vært stigende og BAS hadde i 2016 ny rekord med 231 søkere til 1.klasse, som gir 7,7 søkere per studie plass. Det høye søkertallet kan sees i sammenheng med positiv pressedeckning, blant annet vedrørende bygging i det offentlige rom. I tillegg ser tiltakene som BAS gjorde etter opptaket i 2013, ut til å bidra positivt til antall søkere. Skolen fjernet da kravet om motivasjonsbrev som eget brev og la til rette for nedlasting av søknad på nett. Det kan også tenkes at Studiebarometeret 2015, som i lanseringen i februar 2016 hadde stor fokus på arkitekturutdanningene kan ha hatt innvirkning på søkertallene.

Opptaket til BAS er lokalt, det vil si at det ikke går gjennom samordna opptak. BAS skal holde høyt nivå for opptak til studiet, og tilstreber en 50/50 fordeling på kjønn. BAS har til enhver tid tilgjengelig informasjon om studiet og opptakskriterier slik at interesserte kan sette seg inn i skolens program og opptaksprosedyrer. Opptaksarbeidet med blant annet opptakskomiteenes innstillinger/tilbakemeldinger og søkerundersøkelser blir behandlet og kvalitetssikret i SKU.

	2016	2015	2014	2013
Antall søkere til 1. år	231	212	183	123
Antall opptatte studenter 1. år	28	29	30	30
Antall søkere til 4. år	50	41	26	44
Antall opptatte studenter 4. år	5	8	9	7

#### Antall søkere til BAS

##### Opptak til 1. klasse ved BAS

Formelt krav til opptak til 1. klasse er generell studiekompetanse eller tilsvarende. Skolen er interessert i at studentene har en del individuelle erfaringer, men motivasjon, interesse og refleksjon er hovedkriterier.

*BAS skal ta opp 30 studenter per årskull. Ved opptak til 1. klasse skal årskullene komponeres av et mangfold og den enkelte student skal vurderes på bakgrunn av eget utgangspunkt men også på bakgrunn av hvilket bidrag studenten kan utgjøre i årskullets samlede kompetanse.*

Søkermassen (BAS vurderer per dags dato kun alder, kjønn, kompetanse) endrer seg lite, men det har vært en liten økning i antall eldre søkere. De siste par årene ser skolen også en økning blant mannlige søkere (60/40). Vi ser at flere av søkerne også søker andre arkitektskoler, som viser målbevisste og motiverte søkere, men som kan

påvirke opptaket ved at det er større sjanse for at søkere takker nei til plassen hvis de får opptak ved andre institusjoner. Det høye antallet søkere gjør at det er enda hardere å bli plukket ut til intervju. Opptakskomiteen har mulighet til å bruke "wild-card". Det vil si at særs interessante søkere, som ikke nødvendigvis har tilstrekkelig høy poengsum, kan inviteres til intervju. Dette kan bidra til å sikre et større mangfold.

BAS tar ikke inn etter karakterer, men har et poengsystem basert på søknad og intervju der interesse, motivasjon, erfaring og refleksjon gir uttelling. Poengsnittet blant årets søkere er høyere enn tidligere, det vil si flere bedre kvalifiserte søkere. Blant de opptatte studentene er det bare alder (litt høyere snittalder) som skiller seg fra tidligere år.

### 3.3.2 Fleksibel utdanning

Masterstudiet ved BAS er et fulltids profesjonsstudium med et fastlagt ordinært forløp. Lærekreftene består av en blanding av lokale arkitekter og kunstnere og utenlandsk baserte som kommer tilreisende for å undervise og veilede. Oppstart og gjennomgang på kurs har obligatorisk oppmøte, mens veiledning kan skje og skjer over nett på skype eller mail. Skolen har ingen planer om deltakelse i eCampus.

De ulike klassene og kursene oppretter blogger eller nettsider der aktuell informasjon og program legges ut.

Skolen har en hjemmeside med informasjon for studenter, ansatte, potensielle søkere og andre interesserte. Her ligger informasjon om organisasjon og ansatte, prosjekter, nyheter og dagsprogram, søknadsinformasjon m.m..

For den enkelte student kan BAS som en liten frittstående institusjon utvise fleksibilitet. Skolen forsøker å tilrettelegge så langt som mulig med hensyn til fysisk tilgjengelighet, tilpasning ved behov for økt veiledning og tilrettelagt program ved innvilget permisjon/fravær.

Skolen legger til rette for at studenter som har behov for en pause i studiet eller ønsker det av faglige grunner, kan søke om å få ta et semester med praksis gjennom Erasmusprogrammet.

Studentene har mulighet til å ta deler av studiet sitt ved en utenlandsk skole. BAS har avtaler om studentutveksling med de nordiske og baltiske skolene i tillegg til en rekke Erasmusavtaler og noen oversjøiske. Mer informasjon om avtaler og utvekslingsmuligheter under avsnittet om internasjonalisering.

Åpning for at studenter fra andre skoler med kompetanse tilsvarende bachelor i arkitektur kan søke seg inn på studiet i 4. år bidrar også til å øke tilgangen på arkitektutdanningen.

### 3.3.3 Livslang læring

BAS er medlem i profesjonsrådet for arkitektur og landskapsarkitektur sammen med Arkitektur- og designhøgskolen i Oslo (AHO), arkitektutdanningen ved NTNU og landskapsarkitektutdanningen ved NMBU. Etterutdanning har vært tema og drøftet på flere av disse møtene. Særlig NAL og Arkitektbedriftenes landsforening har vært pådrivere i disse diskusjonene.

BAS tilbyr ikke kompetansegivende etterutdanning, men BAS startet høsten 2008 utvikling av et etterutdanningsprogram i Åpen Form. Kurset var rettet mot ferdig utdannede arkitekter og gir ingen formell kompetanse. Piloten ble ledet av nå avdøde professor Svein Hatløy. Målet var å fastholde og videreutvikle skolens faglige grunnlag og pedagogikk.

#### **Hovedfunn og vurdering av måloppnåelse**

Fortsatt høye og økende søkertall har gjort det mulig for BAS å oppfylle målsettinger om å fylle studieplassene med studenter som til sammen har bred og mangfoldig bakgrunn. Selv om skolen tar skolepenger, holdes disse fortsatt såpass lave at det ikke skal være til økonomisk hinder for noen å studere ved BAS. Studiet er åpent for søkere med ulik bakgrunn og erfaring, også studenter med særlige behov. Skolen har i stor grad klart å tilrettelegge tilbudet, dels på grunn av og dels på tross av at vi er en liten skole. Noen utfordringer drøftes i fellesskap med andre institusjoner.

BAS opplevde et ganske stort frafall av søkere sent opp mot oppstart både i 2015 og 2016. Basert på andre arkitektskolers opptaksrapporter ser dette ut til å være tilfelle for disse skolene også. BAS besluttet for 2016 kun å ta opp 27 studenter. Vi tar heller opp færre studenter enn å kompromisere på kvalitet/standard.

Opptakskomité og SKU har diskutert mulige tiltak for å hindre dette. Fjorårets tiltak med å sette opp administrasjonsgebyret etter 1. august, fungerte ikke. Skolen hadde dessuten en tidlig start på semesteret som reduserte tidsrommet for å fylle opp restplassene. I 2017 har skolen derfor besluttet å starte senere. Eventuelle andre mulige tiltak vil diskuteres i forbindelse med opptak 2017. I tillegg til tilbudet mot søkere som kommer til intervju, vil BAS i 2016 arrangere en åpen dag. Skolen får et økende antall henvendelser fra søkere som ønsker å besøke skolen. Dette er noe vi oppfordrer til og med en åpen dag og forskjellige aktiviteter søkerne kan være med på vil vi se om dette kan bidra til at BAS blir søkernes førsteprioritet.

Skolens studenter og NOKUT, i forbindelse med tilsyn av KS, har kommentert at informasjonen utad mot søkere ikke er god nok. Dette er revidert og endringene er oppdatert i søkerinformasjon fra 2017.

BAS vil fortsatt oppfordre til at studentene benytter seg av tilbud om utveksling og praksis i løpet av studietiden. Målsettingen om fleksibel utdanning kan komme i konflikt med myndighetenes mål om gjennomføring på normert tid. Skolens syn på at studenter velger å ta praksisopphold i løpet av studietiden er fortsatt at dette overveiende er positivt.

## **3.4 Sektormål 4: Effektiv, mangfoldig og solid høyere utdanningssektor og forskningssystem**

### **3.4.1 Effektiv forvaltning av knappe ressurser på kort og lang sikt**

Styret har et strategisk ansvar for å se til at prioriteringer og ressursbruk ligger innenfor mål og aktiviteter definert i skolens planer. Våren 2016 ba styret om å få fremlagt en strategisk plan for utvikling av skolens eiendom/bygg. En komite med medlemmer fra lærere og studenter, ledet av rektor skal levere sin rapport sommeren 2017.

Administrasjonen skal lage gode rammer for læring på BAS. Studieadministrasjonen skal være et koordinerende og sammenbindende ledd, og betjene studenter, fagpersonale og eksterne som kontakter skolen.

BAS har en liten og kompetent fast stab som sikrer stabilitet og kontinuitet og skolen har mulighet til å engasjere de beste og mest aktuelle av arkitekter og kunstnere til å undervise på enkeltkurs. Skolens størrelse og dynamiske organisasjon gjør det mulig å snu seg raskt og inngå samarbeid og engasjere attraktive lærere på kort varsel.

Biblioteket ved BAS er en viktig ressurs. Det er et spesialbibliotek med hovedvekt på litteratur innen de tema BAS som arkitektskole underviser i og skal til enhver tid ha samlinger/bøker og tidsskrifter som understøtter undervisningen og forskningen ved BAS. Utvidet åpningstid, innføring av temakvelder og to bibliotekassistenter har ført til et mer tilgjengelig bibliotek både for studenter og eksterne. Skolen har lagt til rette for at nyutdannede arkitekter skal kunne bruke biblioteket til temakvelder og forelesninger.

IKT/infrastruktur, her under trådløst nett og print, er det punktet BAS skårer lavt på i studiebarometeret. Det ble satt inn ekstra ressurser på området gjennom året. Ved starten på 2017 ser det ut til at forholdene er bedret og arbeidet vil fortsette til alt fungerer som det skal.

Basert på siste års erfaring og tilbakemeldinger fra både NOKUT-komiteen og Studiebarometeret, har det blitt prioritert å bruke ressurser for å heve kvaliteten på auditoriet, særlig utfordringer knyttet til akustikk/støy. Verkstedet er blitt oppgradert over flere år med maskiner og verktøy og i 2016 ble ressursene til opplæring og oppfølging av brukerne (studentene) ytterligere økt.

BAS har styrt kostnadene strengt innen tildelte budsjettrammer. Rådsmøtet har vedtatt at kostnader til hus og drift ikke skal overstige 50% av skolens samlede budsjett. Noen nødvendige større investeringer har blitt gjennomført av BAS Eiendom as de siste årene og ytterligere noen er planlagt i året som kommer (se planer for 2017). Knappe økonomiske rammer har bidratt til at skolen i alle år har klart seg med minimale administrative ressurser. Dette til tross for at BAS har en organisasjon som er mer krevende enn det de tradisjonelle høyskolene normalt vil ha. Med en stor del av

fagpersonalet bestående av tilreisende lærere på kortvarige engasjement blir planlegging, budsjettering, personalhåndtering og økonomisk oppfølging arbeidskrevende.

- Driftskostnader pr avlagte heltidsekvivalent (60 studiepoeng) beløp seg i 2016 til kr 138', noe lavere enn fjorårets kr 146' som inneholdt større eksternt finansiert aktivitet som bygging og publisering.

#### Langsiktig økonomisk planlegging

Målet er at skolens budsjett skal gå mest mulig i balanse over tid. BAS har ikke som mål å drive med overskudd, men styret godkjenner normalt ikke et budsjett med underskudd. Med varierende inntekter er det nødvendig med en buffer som kan ta av for svingninger i inntekter og kostnader. Overskudd fra et år tilføres skolens egenkapital slik at selskapet har en buffer til svakere år. Dette gir skolen et handlingsrom til å iverksette større planlagte tiltak og prosjekter enkelte år. Styret vedtar overordnet budsjett og rektor prioriterer tiltak i henhold til vedtatte planer.

- Med en likviditetsgrad på rundt 4 har BAS en robust økonomi. Likviditet og egenkapital økte kraftig etter det ekstraordinært høye, dog forventede, statstilskuddet i 2015. I årene som kommer er det ønskelig å kunne trekke på egenkapitalen for å oppgradere det fysiske studiemiljøet (bygningmassen).

BAS har opparbeidet seg et økonomisk handlingsrom de siste årene. Både rektor og deler av fagpersonalet har tatt initiativ og drevet aktiv søking etter faglig samarbeid og skaffet finansiering til prosjekter. Innsatsen har resultert i flere interessante og samfunnsrelevante prosjekter og har blant annet gitt BAS mulighet til å produsere publikasjoner av høy kvalitet. Skolen har også fått gjennomført større tiltak på bygget ved at studentene selv utvikler/bygger skolen gjennom forskjellige kurs. De siste 2-3 åren har skolen på denne måten fått nytt bibliotek, kantine, verksted, uteområde og et stort nytt areal i silokjelleren. Sistnevnte skal brukes til bl.a. utstillinger og konserter i tillegg til at det er undervisningslokaler.

Skolen kan lage prognoser for statstilskuddet flere år frem i tid ettersom det beregnes etter kjent formel på grunnlag av produserte studiepoeng 2 år tilbake i tid. Med ulike scenarier basert på forventet studiepoengproduksjon og eksterne inntekter beregnes forventet inntekt flere år fremover.

Delegering av budsjettansvar praktiseres slik at klasselærerne har ansvar for å planlegge semester og skoleår innenfor gitte rammer. På masternivå får hovedlærere ansvar for å gjennomføre sitt masterkurs innenfor et gitt budsjett. Kursbudsjettene ligger relativt fast fra år til år, men eksterne bevilgninger kan gi mulighet til å hente inn ekstra lærekrefter, holde utstillinger og/eller lage flere og bedre publikasjoner fra kurset.

BAS har et samlet administrativt og faglig personale på knapt 20 årsverk. Her inngår både fast ansatte og engasjerte/timelærere. Den faste staben for administrasjon, drift og bibliotek, ikke inkludert rektor, fyller 5,7 årsverk, alle fast ansatt. Rektor er ansatt på åremål i 100%, mens det faglige personalet består av en blanding av timelærere, engasjerte og faste på åremål. BAS har som mål å oppfylle NOKUTs krav for institusjonsakkreditering her under krav til andel til ansatte i hovedstilling.

Skolen har undervisende rektor og prorektor og samtidig må de faglig ansatte også regne med å utføre noen administrative oppgaver.

BAS driver allerede svært effektivt og med minimale ressurser og det er ikke mye å gå på for å forbedre og effektivisere driften. Skolen har derimot det siste året gjort noen grep for å bedre studentenes læringsmiljø. Det omfatter blant annet ekstra ressurser til verksted og vedlikehold på skolen. Ellers videreføres tidligere års tiltak:

- God dialog og oppfølging av hjelpelærere
- Videreføring av ukentlige kontormøter
- Oppfølging av felles BAS-kalender med oversikt over faste milepæler og viktige administrative oppgaver gjennom året
- Forbedringer av nettsiden og fortsatt aktiv bruk av den
- Utsending av ukentlige oppdateringer med «Hva skjer» på BAS.

God og tidlig planlegging av semesteret med tanke på koordinering av undervisning, gjennomgang og veiledning, mellom ulike kurs og mellom undervisning og møtevirksomhet er tiltak som kan bidra til å spare kostnader og samtidig gir positivt utbytte for de tilreisende lærerne som får et kollegialt fellesskap når de er på BAS.

### **3.4.2 Personalpolitikk som ivaretar alle ansatte**

BAS skal føre en personalpolitikk som bidrar til høyt kompetansenivå, godt og robust arbeidsmiljø med like muligheter for begge kjønn.

BAS får dyktige og høyt kompetente lærere når skolen engasjerer praktiserende arkitekter, kunstnere og ingeniører som jobber med aktuelle prosjekter på enkeltoppdrag. Disse har ikke nødvendigvis formell akademisk kompetanse. I 2009/2010 ansatte BAS fire nye professorer i 50% åremålsstillinger. Ved utgangen av januar 2016 hadde nær halvparten av disse lærerne avsluttet sine åremålskontrakter i tillegg til at noen åremålsansatte lærere hadde nådd pensjonsalder. Skolen startet derfor opp arbeidet med å utlyse og ansette mer fagpersonale. Planen er å få fylt fire 50% åremålsstillinger i løpet av våren 2017.

Grunnet strukturen med lærere som driver egen praksis og engasjeres til undervisning på oppdrag blir nøkkeltall for personalet ved BAS noe misvisende i DBH. Skolen har «faste» i betydning regulære lærere som ikke fremkommer i DBH fordi de ikke er i et ansettelsesforhold ved institusjonen, men fakturerer fra eget firma.

Basert kun på lærere som er registrert med ansettelsesforhold på skolen, 4,95 årsverk i 2016 ifølge DBH, blir forholdstallet studenter per faglig årsverk 33,13. Basert på reelt antall undervisende lærere, ca 13 årsverk(\*), blir forholdstallet studenter per faglig årsverk 12,62.

(\*) Avhengig av hva som defineres som faglig årsverk vil dette tallet variere noe. BAS baserer seg på et beregnet antall faglig personale på mellom 13 og 14. Rektor og prorektor er i 2016 definert i DBH som faglig personale. For BAS vil stillingene bibliotekar og verkstedansvarlig som begge er BAS-utdannet til dels kunne regnes som faglig, men DBH klassifiserer dem som administrativt personale.

#### Studiepoeng per faglig årsverk

Beregnete studiepoeng per faglig årsverk blir tilsvarende hhv 1806 og 688 der det siste er det mest korrekte tallet. Snittet for statlig sektor er 437 studiepoeng per faglig årsverk.

#### Kvinneandel

BAS legger til grunn at det skal være full likestilling mellom kjønnene, men skolen er oppmerksom på at det er en ubalanse i kjønns sammensetningen av personalet.

Etter at skolens eneste kvinnelige professor, ansatt i 50% stilling i universell utforming, sluttet i 2015 har BAS ikke noen fast ansatte kvinnelige professorer eller dosenter.

- DBH viser at BAS hadde 14 årsverk (ansatte) i 2016, herav knapt 60% kvinner.
- De 14 årsverkene omfatter (i følge DBH) 8 årsverk administrasjon og drift.
- Andel kvinner av årsverk tekniske og administrative stillinger blir på ca 64% når hjelpelærere og verkstedansvarlig regnes som del av denne gruppen.
- Basert på kun de fast ansatte i administrasjonen (4 personer, 3,9 årsverk) og vaktmester (1 person 0,8 årsverk) blir kvinneandelen for administrasjon og drift 83%. Medregnet bibliotekar (1 person, 1 årsverk) blir kvinneandelen 86%.
- Av de faglig fast ansatte (åremål) utgjør kvinneandelen 54%
- Lærere engasjert på kortere kontrakter tilsvarte ca 11 årsverk i 2016. Blant disse var kvinneandelen våren 2016 på knapt 12%, mens den høsten 2015 var på knapt 26%.

Skolen erkjenner at det gjennomgående har vært engasjert færre kvinner enn menn på de midlertidige oppdragene de siste årene. Lønnsmessig og med hensyn til andre arbeidsvilkår og utviklingsmuligheter er det ikke forskjellsbehandling mellom kjønnene. Styret har bedt ledelsen om å arbeide aktivt for å sikre en bedre kjønnsbalanse blant fagpersonalet. I den pågående ansettelsesprosessen skal kjønnsbalanse vektlegges. BAS har også som mål å gjennomføre kompetanseheving av flere av skolens lærere og få økt antallet kvinnelige professorer.



### 3.4.3 Møte NOKUT sine krav for institusjonsakkreditering

BAS har som mål å søke akkreditering som høyskole. Med tanke på faglig innhold skal kravet være overkommelig, mens krav til infrastruktur og fast ansatt fagpersonale er en utfordring og sistnevnte har vist seg vanskeligere å oppfylle en forventet.

Skolen var i ferd med å nærme seg NOKUTs mål for ansatte i hovedstilling etter å ha arbeidet målrettet over tid for å få en større andel av lærerne inn på faste kontrakter/åremålskontrakter. I løpet av 2015 forlot imidlertid to av skolens professorer sine 50% åremålsstillinger av familiære grunner og i 2016 gikk to av skolens professorer ansatt i hhv en 50% og 20% åremålsstilling av med pensjon.

Høsten 2016 hadde under 30% av de faglig ansatte hovedstilling ved BAS mot 34 % året før og 38% i 2014. NOKUTs krav er 50%. Lærere ved BAS som ikke er fast ansatt får arbeidskontrakt for hvert oppdrag (kurs), som kan ha varighet fra noen dager til et helt semester. BAS har en målsetting om å ha tydelige avtaler med tilhørende kontrakter sammen med god informasjon om skolens krav og rutiner mht. timeføring, fakturering etc. til alle lærerne. Når BAS engasjerer praktiserende arkitekter, ingeniører og kunstnere til undervisningsoppdrag på tidsavgrensede kontrakter så er dette personer som har en annen hovedarbeidsgiver. Diskusjonen rundt midlertidige ansettelser er ikke relevant for disse ettersom det nettopp er den andre praksisen og attraktivitet som gjør dem aktuelle for BAS-oppdrag.

- Høsten 2016 hadde BAS 3,1 årsverk fast ansatte/åremål med førstestillingskompetanse. Dette gir en andel på knapt 24% av samlet fagstab som er en nedgang fra 2015 da BAS hadde 4,3 årsverk fast ansatte med førstestillingskompetanse, en andel på 32,6% av den samlede fagstaben.

I tillegg kommer timelærere og engasjerte professorer fra universitetet som gir teoriundervisning under skolens fagområde KTF, kompletterende teorifag.

#### **Hovedfunn og vurdering av måloppnåelse**

BAS ble satt litt tilbake i arbeidet for å oppnå institusjonsakkreditering, men etter fullført ansettelsesprosess vil tallene bedres. Allerede før nyansettelser er gjennomført er en av skolens kvinnelige lærere ansatt i 50% stilling blitt tilkjent førstestillingskompetanse av den eksterne evalueringskomiteen. Skolen vil fortsatt jobbe mot akkrediteringsmålene gjennom tiltak for kompetanseheving av det eksisterende fagpersonalet. Dette kan være økonomisk støtte til publisering og presentasjoner på konferanser eller ved å friggi tid til skriving.

#### *Resultater og måloppnåelse for eventuelle midler tildelt over kap. 281 post 70*

Ingen midler tildelt over kap. 281 post 70.

#### *Resultater og måloppnåelse for øvrige midler tildelt i supplerende tilskuddsbrev i 2016*

Ingen øvrige midler tildelt i supplerende tilskuddsbrev i 2016.

## 4 STYRING OG KONTROLL I VIRKSOMHETEN

BAS er en liten og oversiktlig organisasjon, noe som gjenspeiles i organisasjonskartet. Faglig og økonomisk ansvar er delegert etter ansvarsområde og på klare vilkår.

Prosesser knyttet til strategiske vedtak, ansettelse m.m. er åpne og inkluderende. Studenter og lærere er representert i nær sagt samtlige av skolens råd, komiteer og utvalg. Komiteer og utvalg har mandat og sammensetning definert i organisasjonsbeskrivelsen som ligger tilgjengelig på skolens hjemmeside.

Styret, som normalt møtes 4-5 ganger i året holdes orientert om skolens aktiviteter gjennom rektors orientering på hvert styremøte.

Overordnet budsjett for institusjonen vedtas av styret. BAS er ikke en kommersiell virksomhet så normalt vil styret be om at en styrer mot et knappest mulig positivt resultat. Overskudd fra et år tilføres virksomhetens egenkapital for anvendelse til undervisningsformål i år med lavere inntekt.

Ansvar for fakturering, bestilling/innkjøp, attestering og utbetaling er regulert i interne prosedyrer. Skolen har sammen med revisor gjennomgått virksomheten med tanke på risikovurdering og internkontroll.

Økonomisk har skolen ikke opplevd spesielle hendelser som skulle tilsi behov for iverksettelse av særskilte undersøkelser. Skolens regnskap er alltid rent og revisor har aldri gitt merknader til regnskapet.

BAS har et godt beredskapsplanverk. Skolen gjennomførte i 2016 en ROS-analyse og en evaluering av beredskapsplanverket ble utført med bistand fra skolens bedriftshelsetjeneste. Beredskapsgruppen ved BAS gjennomførte en tabletop/kriseøvelse i samarbeid med kompetanse fra Universitetet i Bergen i februar 2016. I etterkant har beredskapsgruppen ved BAS selv avholdt mindre øvelser og gjennomgått ulike scenarier gjennom året. BAS deltar i Beredskapsforum Bergen der byens høyere utdanningsinstitusjoner samarbeider om beredskapsarbeidet. Her gjennomføres også felles tabletopøvelser. Skolen jobber kontinuerlig for å øke bevisstheten blant lærere og studenter rundt sikkerhet og beredskap. Arbeid med data- og informasjonssikkerhet betraktes som en del av det øvrige sikkerhets- og beredskapsarbeidet som det jobbes videre med. Her under kartlegging, risikoanalyse og opplæring.

Skolen er til tider plaget av innbrudd og tyveri. Fysisk sikring av bygget har derfor også vært tema og nye låser og låserutiner er innført siste år.

## 5 VURDERING AV FREMTIDSUTSIKTER

### 5.1 Omtale av fremtidsutsikter og planer for 2017

*Private høyskoler og fagskoler spiller en viktig rolle i det norske utdanningssystemet. Institusjonene bidrar til å utdanne kandidater med relevant kompetanse gjennom utvikling av utdanninger som er av stor betydning for samfunns- og arbeidsliv. Private institusjoner utfyller det offentlige utdanningstilbudet på viktige områder for det norske velferdssamfunnet. Private utdanningsinstitusjoner skaper valgfrihet og alternativer.*  
*Prop. 44L (2016-2017)*

BAS er prisgitt forhold lokalt, nasjonalt og internasjonalt som vil kunne ha vesentlig betydning for skolens mulighet til å nå fastsatte mål og resultater i fremtiden. I det følgende drøftes noen slike.

#### **Internasjonalt**

Situasjonen i Europa og verden for øvrig, der mange land sliter med dårlig økonomi og høye ledighetstall merkes ved at tilgangen på dyktige arkitekter og kunstnere som ønsker å undervise ved skolen er god. Ved flere europeiske universiteter og høyskoler har det vært gjennomført dramatiske tiltak med kraftige budsjettkutt og tilhørende oppsigelser. Ved utlysning av fire 50% åremålsstillinger sommeren 2016 meldte det seg nærmere 60 søkere. Av disse var bare vel en tredjedel norske. Ansettelse vil skje i løpet av våren 2017 og noen av de nye lærere vil ganske sikkert være utenlandske.

Flyktningkrisen berører UH-sektoren direkte gjennom myndighetenes anbefalinger om å gi studieplass til studenter på flukt. For BAS er den faglige vinklingen på mottak og bosetting relevant og skolen deltar blant annet i samarbeidprosjektet «Seeking Sanctuary», med de andre norske arkitektthøgskolene, journalisthøgskolen m.fl. BAS er partner i et internasjonalt Erasmus+ prosjekt, «Society in Motion», som omhandler migrasjon og immigrasjon. Også på andre områder vil BAS videreføre eller styrke sin internasjonale aktivitet, blant annet gjennom samarbeidet «New Wood Architecture» med Ryerson i Canada, finansiert med Nord-Amerikamidler fra SIU.

Sett fra BAS sitt ståsted er dette forhold som kan bidra til økt aktivitet og samarbeid nasjonalt og internasjonalt og helt i tråd med skolens strategiplan som inneholder mål om å «aktivt utforske alternative samfunnsløsninger og gi innspill til diskusjoner rundt vår tids utfordringer».

#### **Nasjonalt**

BAS registrerer at regjeringens arbeid med UH-sektoren der krav vedrørende struktur, kvalitet og finansiering har blitt utredet og revidert legger opp til sterkere styring også av de private institusjonene. Selv om de private institusjonene ikke tvinges til å slå seg

sammen, bidrar økende rapporteringskrav og andre føringer til at det blir en stadig større utfordring å være liten.

BAS har et solid faglig program og tilbyr undervisning av høy kvalitet. Skolen har alltid vært utadrettet og mener at gjennom å søke samarbeid som styrker kjernevirksomheten vil institusjonen kunne oppnå tilstrekkelig robusthet uten å slå seg sammen med andre. Samarbeidet med andre høyere undervisningsinstitusjoner lokalt og internasjonalt gir BAS mulighet til å delta i faglig utfordrende utviklingsprosjekter og forskningsaktivitet.

Skolen har gode og økende søkertall til studiet, som omtalt tidligere i rapporten. Bare de siste fem årene har søkertallet økt med 60% fra 139 søkere i 2012 til 231 registrerte søkere i 2016. Frafall og gjennomføring har vært et tema departementet har fokusert på de siste årene. Som omtalt tidligere vurderer BAS at det kan være fornuftig å se på dette i et større perspektiv. Kunnskapsdepartementets tilstandsrapport for 2016 har bl.a. kartlagt studentflyt mellom de norske institusjonene i perioden 2013-2015. Oversikten viser for BAS sin del en netto flyt inn til skolen på 5 studenter. Det stemmer godt med vår kunnskap om at søkerne til skolen som regel har mer erfaring/utdanning enn kun videregående skole.

Endringene i finansieringssystemet var ikke ventet å gi negative konsekvenser for skolen. BAS kom faktisk bedre ut med det nye systemet. Innføring av en ny indikator for ferdige kandidater gav en positiv effekt. Skolen erkjenner at vi er sårbar for svingninger i gjennomstrømming og frafall på studiet og som del av arbeidet med studiekvalitet vurderes tiltak for å bedre gjennomstrømmingen og hindre frafall. Regjeringen har hatt stort fokus på gjennomstrømming på normert tid. Svært mange av BAS-studentene gjennomfører ikke på normert tid. BAS sin holdning er at skolen ikke ser det som negativt at studentene tar permisjon for å jobbe eller gjøre andre faglig relevante aktiviteter. Det er et syn som kan sies å finne støtte hos partene i arbeidslivet som har fremmet ønske om at all høyere utdanning skal ha poenggivende praksis.

Siste års erfaringer har vist at BAS er i stand til å hente inn ekstern finansiering ikke minst i faglig funderte samarbeidsprosjekter med aktører både lokalt og internasjonalt.

### **Lokalt**

Skolens lokalisering ved sjøen, med 70 meter dypvannskai og det åpne vannspeilet foran skolen har vært regnet som et aktivum. Etter skolen fikk presentert utbyggingsplaner som i verste fall vil medføre at BAS blir fullstendig innebygget og mister direkte tilgang til sjøen ble det nedsatt en «aksjonsgruppe» med studenter og lærere som skal jobbe med området og komme opp med alternative forslag. Gruppen skal også formulere hørings svar til kommunen innen fristen for dette. De opprinnelige planene vil bety en kvalitativ forringelse for studentene og muligens også økonomisk med tanke på eiendommens verdi. Også flere av skolens kurs på ulike klassetrinn har innarbeidet området i sitt opplegg dette skoleåret.

Samarbeidet med Bergen kommune, Høgskolen i Bergen, byggeindustri og aktører innen tremiljø, her under Tredriveren skal videreføres og styrkes. Kontakten skolen har med Husbanken, med særlig vekt på universell utforming skal opprettholdes. Hordaland Fylkeskommune har inkludert BAS i sin regionale kulturplan for Hordaland i perioden 2015-2025. Fylkesmannen i Hordaland har signalisert interesse for samarbeid og muligheter for støtte, både økonomisk og med ressurser til prosjekter med fokus på bærekraft, anlegg og arkitektur med gjenbruk av materialer i stor stil fra rivnings- og ombyggingsprosjekter. Temaet ble presentert av en av skolens lærere, Tristan Boniver på arrangementet Bærekraftig frokost, som er et samarbeid mellom Bergen kommune, Hordaland fylkeskommune, Fylkesmannens landbruksavdeling, Husbanken, Høgskolen Vestlandet og BAS.

### **Interne forhold**

I løpet av året vil skolen få flere nye åremålsansatte lærere. Nye lærekrefter vil kunne påvirke skolens faglige retning og bidra til økt robusthet. Med 50% åremålsstillinger vil de nyansatte også bidra til at skolen kommer et steg nærmere målet om å oppfylle kravene til institusjonsakkreditering. Den manglende institusjonsakkrediteringen hindrer BAS i å få medlemskap i Universitets- og høyskolerådet (UHR). Skolen har en fot innenfor gjennom sitt medlemskap i profesjonsrådet for arkitektur og landskapsarkitektur, sammen med AHO, Arkitektutdanningen på NTNU og landskapsarkitekturutdanningen på NMBU. Dette forumet kan bli viktigere for BAS når nettverket for private høyskoler (NPH) oppløses og de institusjonsakkreditererte skolene går inn i UHR, mens de ikke-akkreditererte blir igjen uten et samlende organ.

NOKUTs rapport etter evalueringsbesøket gir en del anbefalinger for videre arbeid med studiekvaliteten som følges opp videre i året som kommer. Her under gjennomføring av et pedagogisk utviklingsprosjekt. Resultatet fra Studiebarometeret er også styrende for hvilke tiltak som iverksettes. Oppgradering og forbedringer av studentenes fysiske læringsmiljø blir prioritert som konsekvens av resultatene fra begge disse evalueringene/vurderingene.

Ny strategiplan for perioden 2015-2025 gir føringer for skolens virksomhet. Styret ser til at aktivitetene spisses innenfor de definerte satsingsområdene.

### Utdanningskapasitet

BAS tar opp inntil 30 studenter årlig til første år av studiet. Opptak/inntak av utvekslingsstudenter og søkere med bachelor fra andre skoler til 4. året tilpasses den kapasitet skolen har for øyeblikket. Det avhenger av bl.a. permisjoner, frafall og utveksling ut fra BAS.

### Eiendommen

Bygningsmassen er fremdeles en utfordring – og et potensiale for skolen. Å få tett hus har lenge hatt høyeste prioritet. Etter at sørveggen på tårnet som hadde forvitringskader og vannlekkasjer, ble platet og isolert i 2015 står indre oppgradering

for tur. Som nevnt også andre steder i rapporten er ny heis for økt tilgjengelighet prioritert kommende år. I tillegg oppgradering av indre overflater.

Det er et mål at BAS som arkitektskole kan utvikle eiendommen slik at den i mindre grad fremstår som en barriere for nærmiljøet og byen. Det er også et mål at skolen skal være et testområde for ulike bærekraftige løsninger. For skolen i seg selv er det et mål å etablere en god møteplass for skolens studenter, lærere og administrasjon. De siste årene har BAS Eiendom sørget for at hallen, bibliotek, lærerrom samt administrasjon er blitt sprinklet, bygget ut toppetasjen og installert varmepumpe. De to siste tiltakene med Enovastøtte. I løpet av 2015-2016 er silokjelleren oppgradert med ny inngang, toaletter og elektrisk opplegg. Styret ba om at det utarbeides en strategiplan for utvikling av BAS sin bygningsmasse med framtidig utvidelse av plass og reorganisering av funksjoner som skal sikre bedre læringsmiljø for studenter og lærere. Skolen har etablert en gruppe med lærere og studenter, ledet av rektor. Første del av arbeidet ble presentert for styret i februar. Planen er at gruppen skal jobbe videre med et mulighetsstudie og levere sin rapport til styret i juni.

### **Planer for 2017**

BAS skal ansette inntil 4 nye lærere i 50% åremålsstillinger i løpet av våren 2017. Tiltaket vil bringe skolen et skritt nærmere målet om å kunne søke institusjonsakkreditering.

Skolen satser på samarbeid lokalt og internasjonalt for økt robusthet og relevans. I 2017 vil spesielt samarbeid om tre, gjenbruk og flyktningeproblematikk/migrasjon stå i fokus.

BAS vil følge opp resultatene på gjennomstrømming og frafall. Skolen vil søke å opprettholde og om mulig øke gjennomstrømmingen totalt sett, men ikke nødvendigvis gjennomstrømming på normert tid. Gjennom opptak av studenter med (tilsvarende) bachelor fra andre institusjoner vil vi kompensere for studenter som faller fra/går til andre skoler fra BAS-studiet etter tredje år. Denne typen bevegelse handler reelt sett mer om mobilitet enn frafall.

BAS vil videreføre arbeidet med å følge opp Nokuts anbefaling om gjennomføring av et pedagogisk utviklingsprosjekt. Dette ble påbegynt i forbindelse med lærerseminaret sommeren 2016. Over tre dager presenterte og drøftet deltakerne tre ulike tema knyttet til undervisning.

BAS vil videreføre beredskapsarbeidet i 2017, blant annet med økt vekt på data- og informasjonssikkerhet.

Resultatet fra studiebarometeret som gir BAS dårlig uttelling på fysisk læringsmiljø skal følges opp med flere større og mindre oppgraderinger av bygget. Det største tiltaket vil

være ny heis. Av mindre men likevel prioriterte tiltak kommer oppgradering av indre overflater og bedre infrastruktur som trådløst nett og printeløsninger.

Skolen etablerte høsten 2016 en lenge etterspurt gruppe som skal jobbe med en strategisk plan for eiendommen. Denne skal levere sin rapport til styret sommeren 2017.



BAS-studenter og lærere på skolen – ved den nye inngangen til kultursiloen

Foto: BAS

## 5.2 Budsjett Bergen Arkitektthøgskole 2017

### BUDSJETT FOR BERGEN ARKITEKTHØGSKOLE 2017

Godkjent av styret 23.02.2017

INNETEKTER	
Statstilskudd	17 103 900
Studieavgifter	4 480 000
Andre inntekter	550 000
<b>Sum driftsinntekter</b>	<b>22 133 900</b>
KOSTNADER	
Lønnskostnader administrasjon	3 300 000
Administrative kostnader	1 433 800
OTP	200 000
<b>Sum administrasjon/drift</b>	<b>4 933 800</b>
Utstilling, publisering, visning BAS	300 000
Kompetansevurdering og tiltak kompetanseheving	200 000
<b>Sum visning av BAS og kompetanseheving personale</b>	<b>500 000</b>
Lønnskost faglige stillinger	8 250 000
Andre kostnader undervisning/fag	2 100 000
<b>Sum undervisning</b>	<b>10 350 000</b>
Husleie	2 950 000
Andre kostnader hus	2 815 000
<b>Sum hus</b>	<b>5 765 000</b>
Avskrivning	350 000
<b>Sum kostnader</b>	<b>21 898 800</b>
Renteinntekter	70 000
<b>RESULTAT</b>	<b>305 100</b>



## KOMMENTARER TIL BUDSJETT 2017

### INNETEKTER

Statstilskudd 2017 med ny finansieringsmodell som oppgitt i endelig tilskuddsbrev

Inntekt fra studieavgift er basert på i snitt 140 studenter vår og høst 2017

Studieavgift pr semester kr 16.000

Andre inntekter, her under eksterne tilskudd/salg kr 550'

Flerårige tilsagn Erasmus+ 52' EURO (Society in motion), SIU NOK 300' (Ryerson), inntektsføring av OM-midler

### KOSTNADER

Lønnskostnader adm. (faste), rektor og prorektor inkl. AGA, feriepenger, uten OTP, prisjustert

Andre kostnader kontordrift. Økning til kopileie og trådløst nett

Annen regulær drift, inventar/utstyr inklusiv forventet prisjustering

OTP, obligatorisk tjenestepensjon for administrativt ansatte

Utstillinger, publisering og visning av BAS

Tiltak for kompetanseheving av faste lærere for å oppnå førstestillingskompetanse

Ansettelseskomiteer, WS kandidater til åremålsstillinger

Lønnskostnader faglige stillinger inklusiv OTP og lønn nye fast ansatte lærere

Andre kostnader undervisning. Materialer m.m. til undervisning/kurs

Husleie; økning begrunnet med tillegg for tilrettelagt kjeller, justering innenfor rammer tilsvarende lokale 600m<sup>2</sup> x 500 kr/m<sup>2</sup> (uoppvarmet /rått lokale) = 300'

Andre kostnader hus og drift. Satt av til oppgradering innvendige overflater

**Dette vil gi et positivt resultat etter ordinær drift på kr 305'**

## **6 ÅRSREGNSKAP 2016 MED NOTER OG LEDELSESKOMMENTAR**