

# **Håndbok for Nordsundet**

*En alternativ byutviklingsprosess for Kristiansund*

# Innhold

## Hensikt

Dette heftet gir et overblikk av funksjonene i et selvbyggerbofellesskap og hvorfor det er behov for et alternativt sosialt boligprosjekt som sentrerer seg rundt integrering og inkludering. Dette vil gjennomgås fra ulike nivåer kategorisert etter sentrale ledd i en byggeprosess.

Hensikten med dette er en refleksjon rundt hvilke forutsetninger enkelte mennesker har for å påvirke egen bosituasjon. Ved å ta utgangspunkt i flyktningers erfaringer med å bosette seg i Norge, kan vi sammen bygge opp en boligstruktur som tar vare på både enkeltmennesket, men også samfunnets interesser.

Magnus Aga Gjesdal

Nora Forsbak Håskjold

BAS 2023

04

## Det første spadetaket

Bakgrunn • Metode • Case study • Tidslinje

10

## Grunnmuren

Nordsundet boligstiftelse • Boligtypologi • Dialog -  
Tverrfaglig samarbeid • Økonomi • Bolig - skala

26

## Nabolaget

Områdeplan • Byggesteg • Nordholmen Nabolagshus

36

## Reisverket

Selvbyggerbegrepet • Arkitekten • Strukturen

46

## Kledning

Kledningsmoduler • Fargene • Privatliv

54

## Sirkulasjon

Ressurser i boligstiftelsen • Menyen • Sosiale knutepunkt  
(snitt) • Aktivitetsplan

68

## Effekt

# Det første spadetaket

## Bakgrunn

Temaet for oppgaven er selvbyggerboliger for flyktninger i Kristiansund, der vi foreslår å opprette en boligstiftelse for et bofelleskap med høy grad av brukermedvirkning.

Oppgaven fokuserer på mennesker med flyktningbakgrunn, fordi vi mener det er helt grunnleggende å møte utfordringene til de i samfunnet som står ovenfor flere utfordringer. Vi ønsker å diskutere integrering som en ressurs, der flyktninger har mulighet til å være selvbyggere av et større fellesskap og ta ibruk sine unike erfaringer.

Det å føle på tilhørighet, eierskap og mestring, knyttet til hjemmet er grunnleggende for å kunne ta del i et samfunn. Norge er et land med en sterk eierlinje, som har vært en viktig del av velferds-idealet. Som følge av et uregulert boligmarked, er likevel boligen en av de viktigste grunnene til økt ulikhet. Å skape et hjem i et fremmed land, der språk og kultur er ukjent, er en ytterligere utfordring. Dette i tillegg til konflikterende følelser rundt identitet og tilhørighet.

Ved å grave opp dagens boligsystem ved dens røtter, ønsker vi å tenke nytt om hvordan vi bor og bygger, med et fokus på å skape et fellesskap og et rotfeste.

## Metode

Dette er en masteroppgave i arkitektur som diskuterer temaet ved bruk av ulike metoder og medier. Dette gjelder tekst, intervjuer, samtaler, undersøkelser, modellbygging og tegning. Håndboken er et resultat av dette.

I to antropologiske essay; "The feeling of home" og "Rotfesting, å bygge sitt eget hjem," har vi analysert og drøftet hjemmefølelse, samt det å bygge en tilhørighet til eget hjem. Vi har videre diskutert betydningen av hjemmet med flyktninger i Kristiansund i løpet av en studietur på to uker.

I tillegg til samtaler om oppgaven med mennesker av ulike bakgrunner, har vi hatt en rekke ekspertintervju. Dette gjelder den tidligere lederen for flyktningtjenesten i Kristiansund kommune, Geir Obed Norli, samfunnsforsker ved NTNU Melina Røe bak rapporten "Boligen som integreringsarena for flykninger - Kristiansund mot en helhetlig praksis" fra 2015, Katrine Emilie Standal fra boligstiftelsen i Trondheim og den tidligere helsedirektøren og prosjektlederen for Selvbyggerprosjektet i Meland kommune, Frode Wikne.

Samtalene er drøftet i en separat tiltenkt avis, bestående av lengre tekster som komplimenterer bokens innhold.

Veiledere for prosjektet har vært Sverre Sondresen og Hedvig Skjerdingsstad

## **Det første spadetaket**

Begrebsdefinering



Med en holdning om at suksessen i et samfunn ligger i hvordan vi behandler de som står ovenfor flest utfordringer, trenger vi å tenke nytt om hvordan vi bor og bygger. Dette må gjøres ved å grave opp dagens boligsystem ved dens røtter, for å se til alternative løsninger.

Dette heftet tar for seg hovedgrepene prosjektet tar for seg og hva som menes med følgende begrep.

## **Selvbygger**

---

Å redefinere selvbygger-begrepet åpner opp muligheten for å inkludere et større omfang av mennesker med ulike forutsetninger. Selvbyggeren i denne sammenhengen er en person som bygger seg inn i et fellesskap, og som har muligheten til å velge mellom et sett av verktøy (måter å bidra), etter eget ønske og evne.

Det å føle på tilhørighet, eierskap og mestring er vesentlig for mennesker som kommer fra land i konflikt. Dette handler om å snu rollene, fra å være mottaker av et støtteapparat til å være pådriver for et nettverk og ha påvirkning på egen bolig.



## **Rotfeste i et nabolag**

---

Dreier seg om å skape lokale nettverk og gro sammen lokale ressurser med nye initiativ. Dette handler om å finne knutepunkter og arenaer hvor folk kan samles, for å bygge på lokale ressurser. (flyktning)

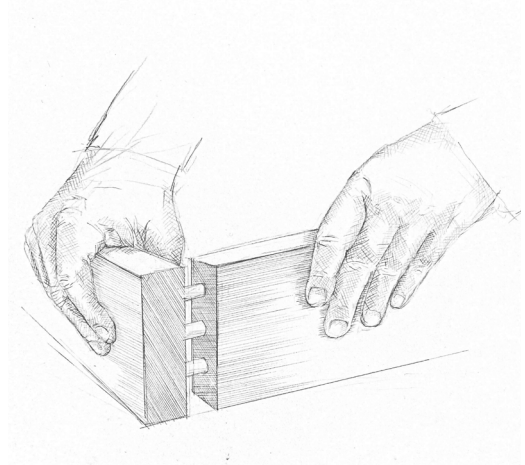


## **Eierskap**

---

En utvidet holdning rundt eierskap og bolig, handler om å skille mellom eiendom og det å føle eierskap, som i overført betydning handler om tilhørighet og ansvarfølelse.

Tidlig i inkludere beboerne tessen er derfor viktig for å etablere eierskap til boligen, nabolaget og det øvrige samfunnet. Dette handler videre om viljen til å bidra og motivasjonen til å ivareta det som deles av fellesskapet. (leie)

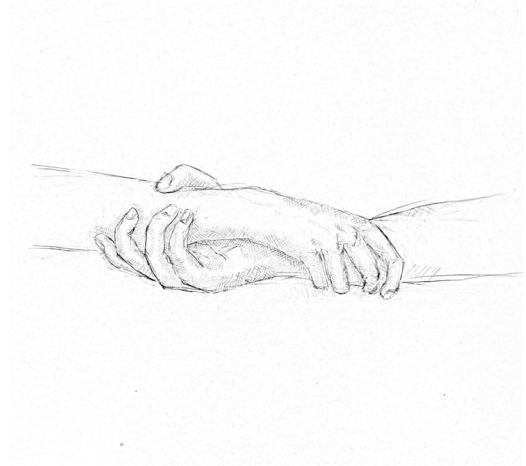


## **Bofellesskap**

---

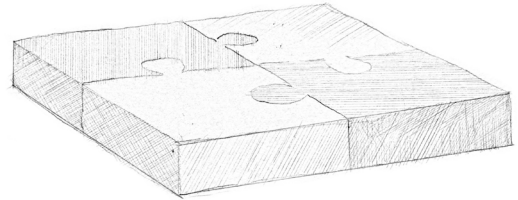
Kan forstås som ulike nivåer av ressurser som deles og muligheten til å ta del i et fellesskap. Dette inkluderer et nivå av privatliv, med fleksible leiligheter som følger behovene til menneskene som bor der, over tid.

Utgangspunktet for prosjektet er ikke å være et flyktningsmottak eller å erstatte kommunale boliger(sosialboliger), men er et alternativt sosialt boligprosjekt med fellesskapsløsninger, for enkeltpersoner og familier som ønsker et billig og stabilt boligalternativ over lengre tid (leie).



## **Tverrfaglig samarbeid**

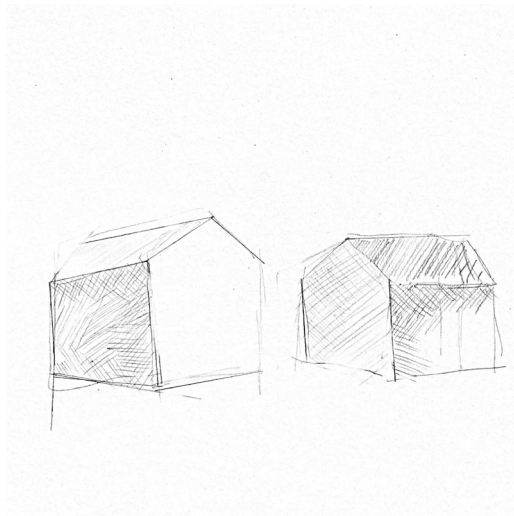
Et samarbeid på tvers av offentlige instanser er et viktig utgangspunkt for å takle flere utfordringer samtidig og for å bygge på et bredere spekter av kompetanse. Potensialet i gode bolig- og integreringsinitiativ ligger i et langsiktig tverrfaglig samarbeid.



## **Almenboliger**

---

Er ikke-kommersielle boliger. Dette er et boligmarkedet der utgangspunktet er at ingen skal tjene penger på boligen. Almenboliger har et leieformat, noe som gjør det til et mer definert begrep enn det som i Norge ofte faller under "den 3.boligsektor". Begrepet er hentet fra Danmark, der en av fem boliger er allmenne. Disse skal sikre at det finnes gode leieboliger i attraktive boligområder som er tilgjengelig for alle.



## Case-Study

## Kristiansund

Kristiansund har mye potensiale som en mellomstor kommune med mye lokalt engasement. Den idylliske naturen av flere øyer sentrert rundt et sjøbasseng, har skapt tette lokalmiljø på sine respektive øysamfunn. Kommunen har tidligere vært engasjert i å etablere alternative boligløsninger for flyktninger, men står fremdeles ovenfor utfordringer i et økende behov.

I 2014 inngikk NTNU Samfunnsforskning og Kristiansund kommune, med støtte fra Husbanken, i et samarbeid med fokus på boligen som integreringsarena for flyktninger. Kommunen ønsket da å endre på sin praksis der flyktninger automatisk tildeles kommunale boliger ved bosetting. Med dette ville de at integrering og inkludering skulle være et samarbeidsprosjekt mellom flyktning og lokalsamfunn.

I ettertid av rapporten har det ikke skjedd stort. Flykningstjenesten som ble etablert i forbindelse med flykningkrisen i syria, ble lagt ned i 2020.

Vi ønsker å rette kommunens fokus tilbake til et tverrfaglig samarbeid rundt bosetting og integrering. Våre studier viser hvordan byen kan fungere som en grobunn for et alternativt boligsosialt pilotprosjekt.

---

Referanse:

• Røe, Melina (2015): *Boligen som integreringsarena for flyktninger: Kristiansund mot en helhetlig praksis*. NTNU, Trondheim



*Fase I*  
Etableringen av Boligstiftelsen  
//  
Sentral markering

*Fase II*  
Nabolaget  
//  
Restaurering av Nordholmen, brobygging

*Fase III*  
Tomt  
//  
Riving av eksisterende bygg

*Fase IV*  
Å bygge et hjem  
//  
Byggeperiode

*Fase V*  
Å skape et hjem  
//  
De første innflytterne

*Fase VII*  
Satelitter  
//  
kopiering i andre kommuner

### Styret

*Kontor: Gågata, Kirkelandet*

Boligstiftelsen etableres og har jevnlig møter i et sentralt lokale i Kristiansund. Disse planlegger utvikling av boligene, finner tomt og organiserer ulike arbeidsgrupper.



### Nordholmen nabolagskondenser

Brobyggingen på Nordholmen begynner. Øyen ligger sentralt i Nordsundet og er et naturlig samlingspunkt for lokalsamfunnet på Goma, med mye historisk presidents. Dette vil være et knutepunkt langs en promenade som er planlagt langs kysten av nordsundet, fra Vågen.

Kontoret til boligstiftelsen kan etter hvert flytte inn i lokalene på Nordholmen. I tillegg kan det etableres et verksted for produksjon av selvbygde moduler, slik at byggingen kan starte før rivningsarbeidet.



### Kommunen kjøper opp Strandgata 18-26

Boligbyggingen muliggjøres med finansiell hjelp fra Husbanken



### Organisering & Planlegging

En del av stiftelsens oppgaver er å sørge for beboermedvirkning i bygningsarbeidet av boligene i Strandgaten og planlegge boligbyggingen i ulike faser. Flyktninger som deltar på dette, vil få mulighet til å oppnå fagbrev/grunnskoleutdanning innen diverse felt. Noe av dette er inkludert i Introduksjonsprogrammet: Organisering, økonomi, norsk, samfunnsfag

### Integrering og sosialarbeid

Som en del av bofellesskapet vil flyktninger få tilbud om å fullføre deler av introduksjonsprogrammet gjennom deltagelse i stiftelsen. Dette vil også være en del av et utvidet offentlig tilbud på Nordholmen, som er åpent for flyktninger som ikke er beboere eller medlemmer av stiftelsen samt resten av lokalsamfunnet.

### Hage og café

Det vil tidlig kunne etableres en parsellhage i området for å gjøre nye beboere kjent med etablerte lokalfolk. En nabolagscafé etableres i en av de nye strukturen, og er et offentlig tilbud drevet av beboerne.

### Vedlikehold & Tømmerlaget

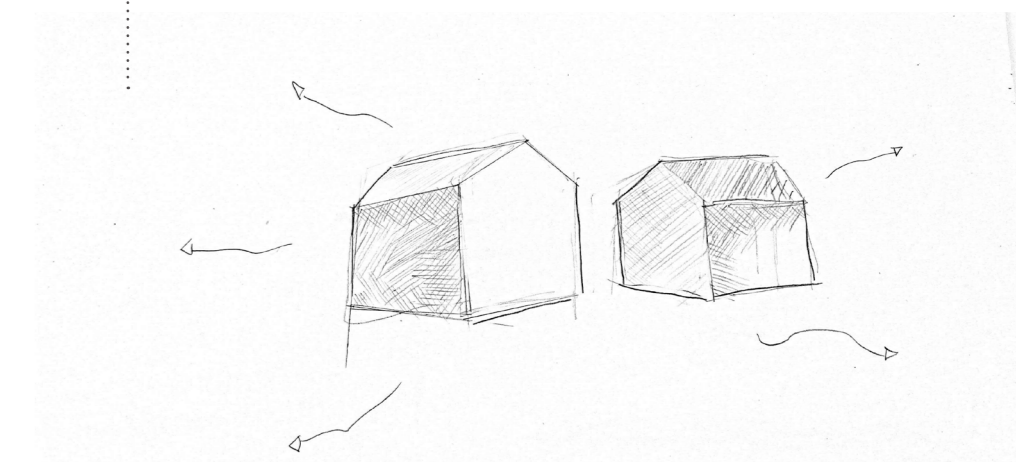
Stiftelsen utfører deler av konstruksjonsarbeidet i samarbeid med andre aktører. Dette vil være en del av et utdanningsløp sammen med Tømmerlinja på Kristiansund VGS (KVS). Flyktninger som ønsker å opparbeide seg norsk tømmerfagbrev vil ha mulighet til dette. De vil få opplæring og jobbe sammen med elevene og lærerne ved KVS. Vedlikeholdsgruppa vil være ansvarlig for å planlegge dugnadsarbeid i den nye

### Livet i bofellesskapet og vurdering av utvidelse

Det blir viktig å bruke tid også etter innflytting på å skape en bærekraftig sosial struktur. Bostiftelsen vil vurdere behovet og etterspørselen for en utvidet boligmasse. Byggefase 2 vil starte etter en prøveperiode på 2-5 år med de første innflytterne. Byggefase 3 vil igjen vurderes etter 2 år, fra bosettelsen av neste generasjon med innflyttere.

### Effekten av bofellesskapet og ringvirkninger

Kristiansund har mulighet til å være en foregangskommune når det kommer til tilgang på gode stabile leieboliger, utenfor markedet, for alle og enhver. Målet med prosjektet bør være at andre kommuner får lyst til å kopiere oppskriften. Noe av det viktigste ved bofellesskapet er også utveksling av kunnskap og videreføringen av dette.



Skala: Regionalt

## GRUNNMUREN

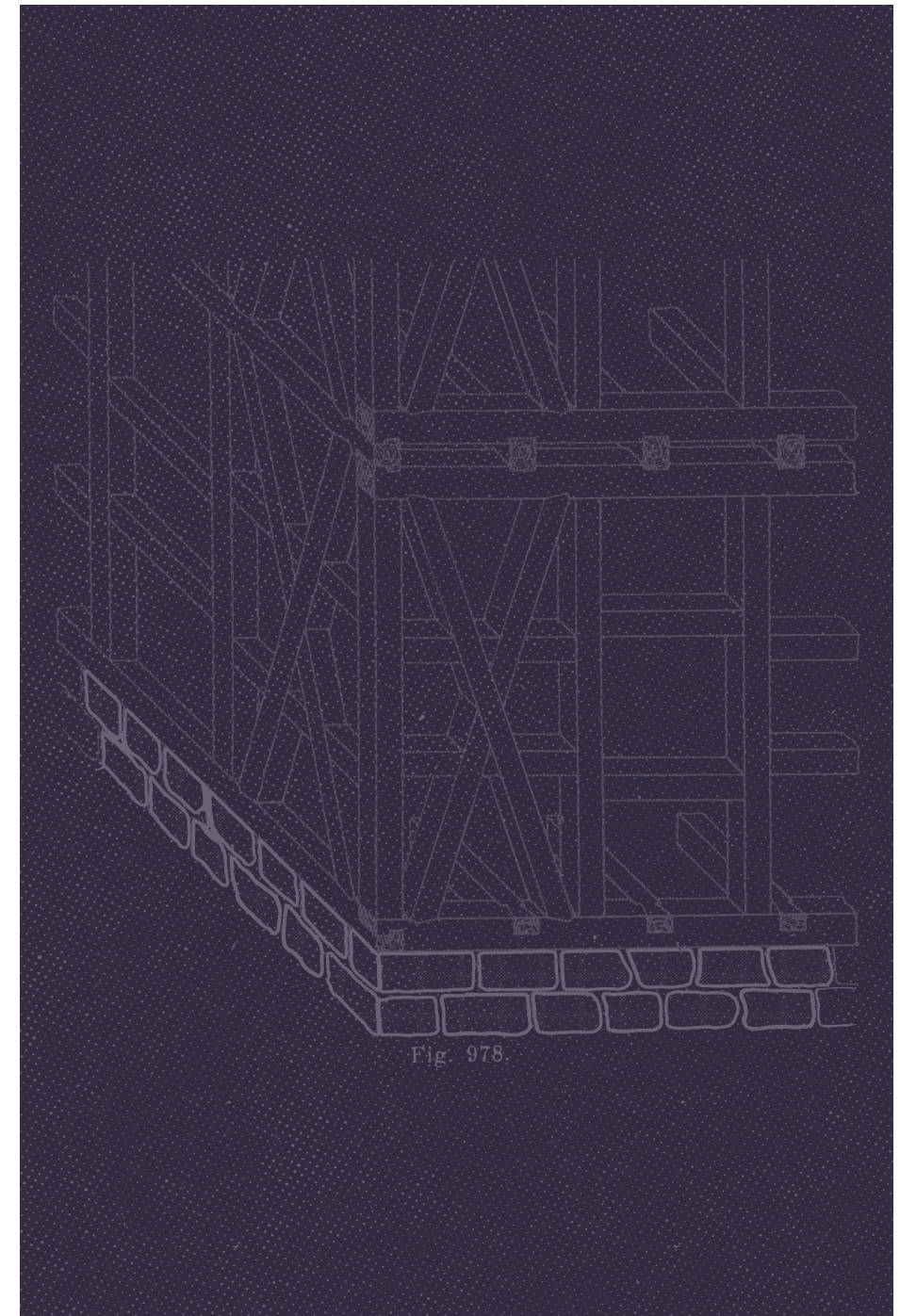
Organisering & system

Grunnmuren er selve fundamentet i prosjektet. Her definerer vi visse grunnelementer som skal bærer de sosiale og strukturelle elementene i bofellesskapet. Dette gjelder formatet på bofellesskapet, hva gjelder eierskap og et særlig fokus på beboermedvirkning. Vi ønsker her å rette fokuset mot kommunen, der vi drøfter potensialet i tverrfaglig samarbeid ved et slikt type prosjekt.

---

Referanser:

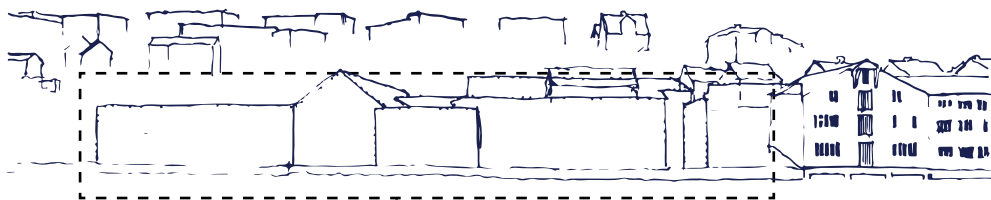
- Modellen er inspirert av Svartlamoen beboerforening i Trondheim, som ble etablert i 1990, og er i dag Norges første byøkologiske forsøksområde med billige sentrumsnære boliger.
- Selvbyggerboligene for unge kriminelle i Meland kommune, fra 2009, er utgangspunktet for vårt fokus på brukermedvirkning og tverrfaglig samarbeid





## Nordsundet Boligstiftelse

Bofellesskapet driftes av en boligstiftelse som baserer seg på beboermedvirkning i samarbeid med relevante fagpersoner og samarbeidspartnere. Stiftelsen leier boligene fra kommunen, under finansiell støtte fra Husbanken. Styret i stiftelsen skal videre være kommunikasjonsleddet mellom beboerne og de ulike samarbeids-partene. Rundt dette bordet (styret) er representanter av beboere, deriblant de med flyktningbakgrunn representert samt et utvalg fagpersoner: arkitekt, tømrer, sosialarbeider (nav) og en kommunikasjons-representant fra kommunen. Disse skal sørge for en transparent dialog der beboerne får påvirkningskraft i utviklingen av prosjektet og videre bestemmelser i bofellesskapets tidsløp.



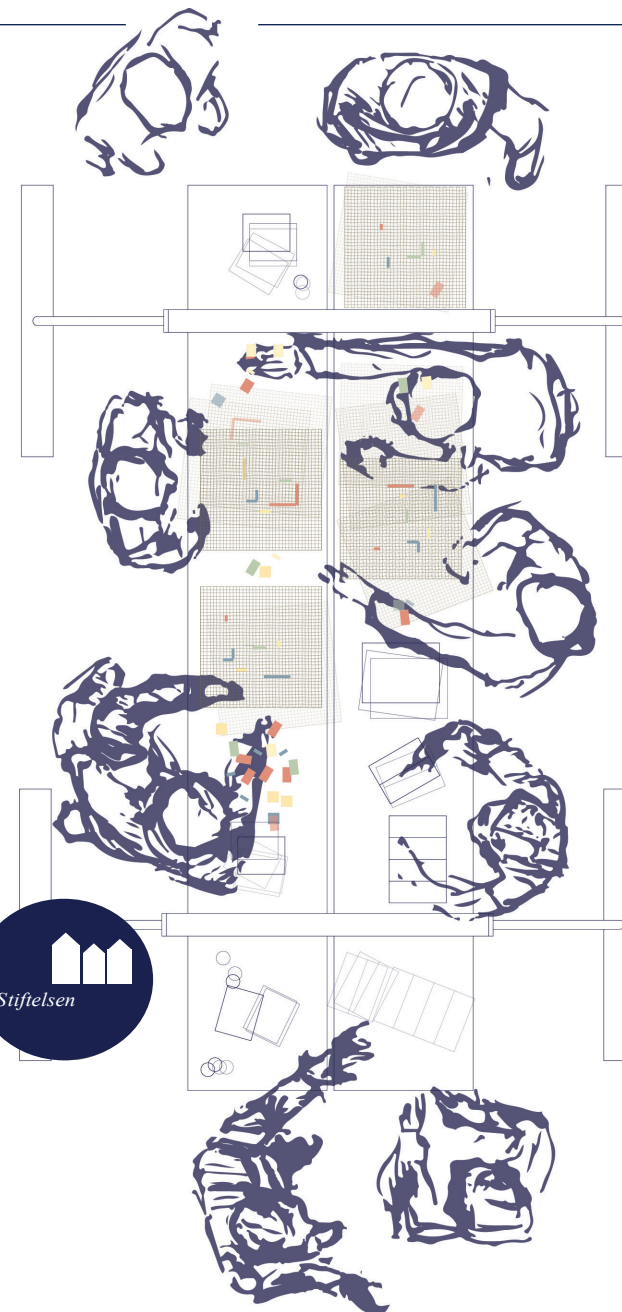
Eier

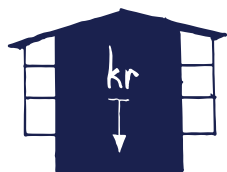


Leier



Bofellesskapet vil være et pilotprosjekt som utforsker alternative boligsosiale løsninger med et spesielt blikk på integreringstiltak. Vi ser potensiale i prosjektet som et nasjonalt forskningsprosjekt og Husbanken vil dermed være en viktig støtte for å muliggjøre dette.



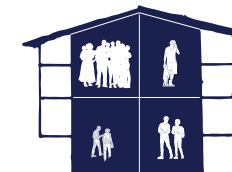


### Leie for eierskap

Enhetene er langtidsleie, under markedspris. Bofellesskapet er organisert slik at når du signerer en leiekontrakt, får du en meny med ulike oppgaver du kan bidra med. Dette gjør det mulig å få redusert leie i bytte mot "dugnadsarbeid,," ved å velge mellom et sett av verktøy etter evne og kapasitet. (se meny ) Dette handler igjen om en utvidet holdning rundt eierskap, ved å bygge opp en følelse av tilhørighet og ansvar.

En redusert leie gir beboerne en større økonomisk fleksibilitet som gir mulighet til å spare opp egenkapital, i tillegg gir det rom til å ta del i det større fellesskapsprosjektet. For flyktninger vil en redusert langtidsleie være et essensielt utgangspunkt, som gir mulighet til å ta større del i samfunnet. Det vil sørge for en stabilitet og samtidig utløse mer tid, fra ulike deltidsjobber, som kan gå til å lære seg norsk og å ta eventuelle etterutdanninger, eller i hele tatt å etablere et nettverk og et rotfeste i nabolaget.

Kommunen vil tjene på at Bofellesskapet mer eller mindre er selvstyrt med lave vedlikeholdskostnader. Bofellesskapet vil også fungere avlastende på det kommunale støtteapparatet rundt flyktninger og de som i utgangspunktet trenger kommunal boligstøtte.



### Kvotering som sikrer diversitet i bomiljø

Bofellesskapet består av en likevekt på  $\frac{1}{4}$  av studenter, eldre, flyktninger og alle andre som ønsker å bo slik. Boligstiftelsen sørger for at disse gruppene er representert, og at bofellesskapet inneholder ulike mennesker med ulike nivåer av behov og ressurser. Denne balansen er viktig som et integreringstiltak, der flyktninger har mulighet til å etablere et nettverk i et sammensatt nabolag. I tillegg til flyktninger, mener vi noen av disse kategoriene har spesielle ressurser som både de og bofellesskapet vil dra nytte av.

Studentene er en ressurs som sikrer en viss friksjon og utskiftning. Kristiansund kommune er igang med oppbygging av et nytt campus, og ønsker dermed å tiltrekke seg flere studenter til byen i årene framover. Et samarbeid med campuset vil muliggjøre et faglig utbytte, både for studentene som ønsker å bo slik og for resten av beboerne.

Eldre vil få tilgang til en rekke dagaktiviteter og et sosialt nettverk som imøtekommer et generelt samfunnsproblem rundt eldre og ensomhet. Pensjonister som ønsker å ta på seg mindre arbeidsoppgaver på dagtid, vil i tillegg kunne være en avlastning for andre, gjennom f.eks dagpass av barn eller norskkurs for flyktninger m.m.

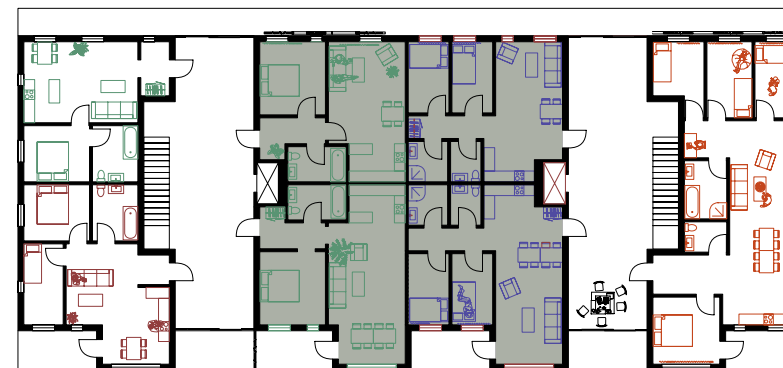
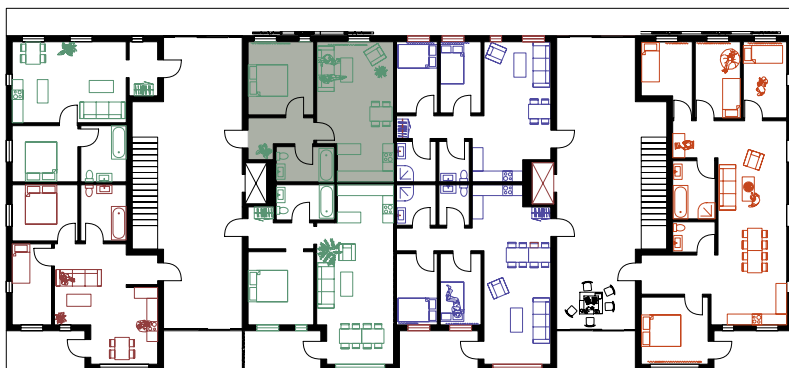
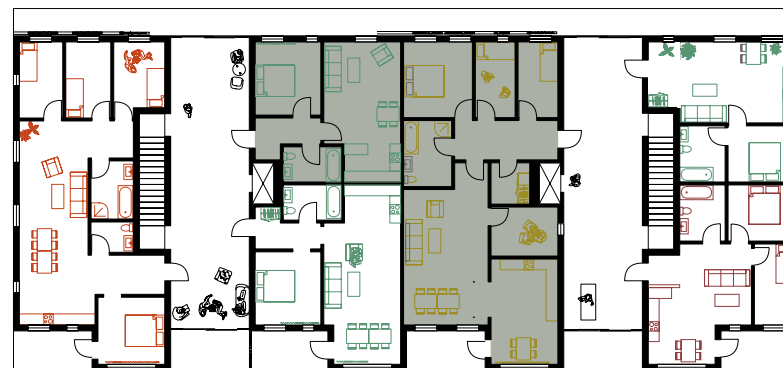


1:50 modell

## Boligtypologi



Leilighetene må gi rom til ulike størrelser av familiesamsetninger, eller boligtypologier, som kan huse diversiteten som boligstiftelsen legger opp til. Dette krever en fleksibel boligstruktur, med mulighet for å slå sammen leiligheter, dele de opp eller legge til eller fjerne soverom. Dette handler om å ta hensyn til at ulike menneskers behov endrer seg over tid.



# Boligtypologi

Stor familie	125 kvm	4 sov
Mellomstor familie	125 kvm	3 (4) sov
Liten familie	55 - 70 kvm	2 sov
Enslig / par	55 - 70 kvm	1 sov
Studentkollektiv	55 - 70 kvm	2 sov





## Dialog

Boligsiftelsen:

Vi vil bygge et drivhus til parcellen

Boligsiftelsen: et vi samles

Vi ønsker at få avisa tilgjengelig på nett for å kommunisere prosjektet nærmere

Boligsiftelsen:

Det er viktig at vi siktes og for å holde en god kommunikasjon

Bygg & Eiendom, Kristiansund Kommune:

Det er fullt mulig, ja!

Det er bare å benytte seg av de uregulerte områdene.

IKT - enheten:

Det skal vi få til! Det er viktig for kommunen at dette prosjektet videreformidles

Helse, inkludering og omsorg:

Ja, det er høyprioritert!

Vi ser en stor gevinst i å samarbeide med befolkningskapet og utvikle ressursene

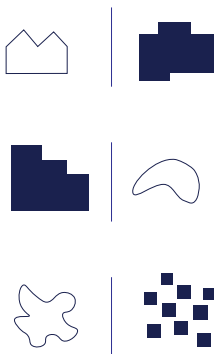




---

## Invitasjon til tverrfaglig samarbeid

---



Hvem:

Skole og Utdanning - Høgskolen i Kristiansund

Hva:

- Tilrettelegge for etterutdanning og praksis

Enkelte flyktninger kommer til Norge med lange utdanninger som av forskjellige byråkratiske grunner ikke er godkjent her. De må dermed ta ekstra kurs, eller etterutdanning for å få dette godkjent.

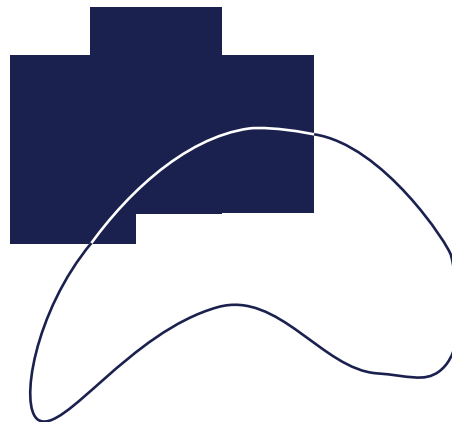
I en boligstruktur, hvor det er lavere leie, kan det være mulighet til å ta noen timer mindre jobb i uken for å få tatt disse kursene/ etterutdannelsen.

Her er et utdrag fra en samtale vi hadde på studietur til Kristiansund:

Mann (56), Marokko:

*"Jeg jobber fulltid på Rema 1000 for å få råd til å leie boligen jeg og min familie leier. Jeg har doktorgrad i internasjonal juss, og vil gjerne jobbe og undervise i mitt fagfelt. Men jeg mangler akademisk Norsk. Det er veldig vanskelig for meg å få tid til å studere når mesteparten av min tid går til jobben. Hver helg kommer jeg til biblioteket for å prøve å få øvd så mye som mulig. Tiden rekker ikke helt til."*

Skole og utdanningsetaten vil gjøre dette prosjektet sterkere ved å koble på Campus-satsingen og Høgskolen med Bofellesskapet. Dette muliggjøres ved at studenter i bofellesskapet skal kunne få mer verdi av å bo her. Et eksempel er at en sykepleierstudent får arbeidspraksis av å passe på eldre en eller to ganger i uken. Denne koblingen gjøres best hvis det er et samarbeid mellom kommunen og bofellesskapet.



Hvem:

Helse, inkludering og omsorg - Bostyret - Plan og bygg

Hva:

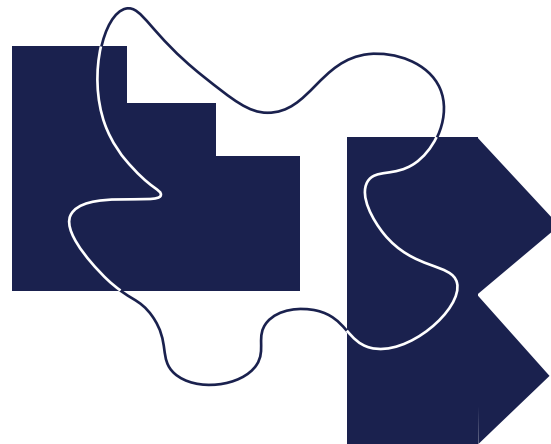
- Være rådgiver og bidragsyter for en helhetlig trivselsøkonomi
- Orienterer tilbudet hos flyktninger
- Sørge for en forskriftsmessig inkluderende arkitektur

Denne etaten er en lokomotivfører i dette tverrfaglige samarbeidet. Fagpersoner innen helse og sosialfaglig vil ha en viktig rolle i bostyret, som en forsikrer av beboernes behov for helhetlig omsorg, grunnleggende sykepleie og miljøarbeid. Deres oppgave er å være en rådgiver for bostyret og tilby ressurser som støtter opp under den helhetlige helseøkonomiske gevinsten. Nav vil også være en viktig ressurs for rekruttering av flyktninger til bofellesskapet.

Fagpersoner i helse og omsorg vil kunne støtte det interne dugnadssystemet, fundert i en trivselsøkonomi. Dette handler om at fellesskapet jobber for hverandres trivsel og livskvalitetmulighet ved å kunne bytte ulike goder (erfaringer, kunnskap osv.) mellom samfunnsgrupper som ellers ikke møtes på så mange arenaer.

Bofellesskapet vil i retur kunne tilby oppgaver som reduserer behovet for hjemmepleie, der en beboer har mulighet til å ta over noen av de miljøterapeutiske og pleie-oppgavene. Samtidig vil bofellesskapet være et alternativ botilbud for enkelte som er bosett eller har tilbud om kommunale boliger.

Et samarbeid mellom helse, inkludering og omsorg og plan og bygg-etaten vil være gunstig sammen med arkitekten og bostyret for å forsikre riktige boligkvaliteter i forbindelse med helsemessige og sosiale tiltak. Dette gjelder en forsikring av forskriftsmessige tiltak for rullestolbruk, og etableringen av fellesområder for alle.



Referanser:

Selvbyggerboligene i Meland kommune var et suksessfullt alternativt rehabiliteringsprogram for ungdom i Meland kommune. Prosjektet varte i rundt fem år, og var både et kommunalt boligsosialt prosjekt som skulle løse lokale utfordringer i Meland kommune og et nasjonalt pilotprosjekt med mandat fra Den Norske Stats Husbank om å finne nye måter å innvie og inkludere vanskeligstilte målgrupper på boligmarkedet.

Prosjektet i Meland hadde en kostnadsreduksjon i bruk av statlig institusjon (fengsel/rus) på ca 87 %. I sum førte dette til at selvbyggerprosjektet gav en samfunnsøkonomisk besparelse på 200 millioner kroner i løpet av en fem-års-periode.

Hvem:  
Plan og bygg - Bostyret

Hva:

Plan og bygg er en naturlig samarbeidspartner med bostiftelsen, arkitekt og nabolaget. Det må legges til rette for gode planprosesser og innhenting av arkitekt.

Det bør være en løpende dialog med bostyret (bostiftelsen). Dette er å sørge for at mye av utviklingen i området skjer på beboers premisser og at det er en god medvirkningsprosess, men også at det omliggende nabolaget blir inkludert. Det er et mål med prosjektet at beboer skal ha så mye innvirkning som mulig, for å kunne skaffe eierfølelse til både bygd miljø og nabolag. Det bør også reguleres områder hvor det kan være mulig for bostiftelsen å opprette mindre bygg uten en for lang planprosess, noen eksempler er parsellhagen med drivhus. Hvor det bør være mulig å få til dette bygges på dugnad, uten at det er for mye byråkratiske stoppepunkter (byggetilatelse). Et annet eksempel kan være uteområder (grøntområder, park og lekeplass). Hvor det kan være en utforskning på beboerstyrt utvikling.



Hvem:  
Eiendomsdrift

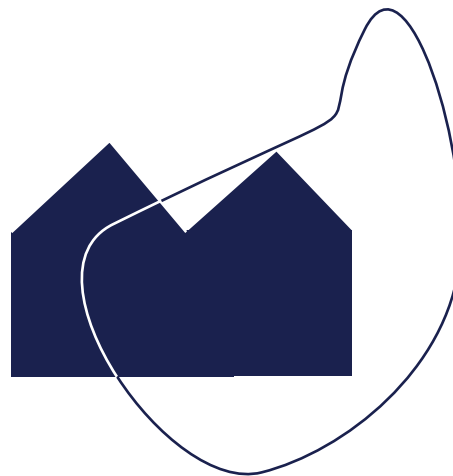
Hva:

Arkitekturen som tegnes bør være tilrettelagt for at bostiftelsen kan selv vedlikeholde mesteparten av det bebygde massen. Dette må være et samarbeid mellom etat, arkitekt og bostiftelse. Nettopp for å planlegge for så vedlikeholdsfrie bygg som mulig, og at f.eks fasader er for det meste tilgjengelig. Dette samarbeidet vil kunne resultere i at driftskostnader kan reduseres drastisk.

Hvem:  
IKT enheten

Hva:

Denne etaten kunne vært et bindeledd i digitale tjenester når det kommer til kommunikasjon på tvers av etater, men også mellom kommune og bostiftelse. Hvor arbeidsflyt og forenkling av møtevirksomhet burde være i fokus. Eller andre gode it-løsninger vi ikke har kunnskap til. Hvor mye av informasjonen kan lagres og være tilgjengelig for alle aktører sånn at prosessen blir så transparent som mulig.



Hvem:  
Kultur

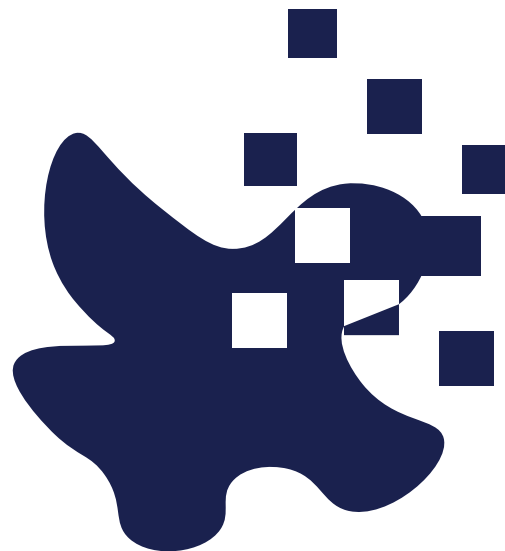
Hva:

Det skjer masse spennende på kulturfronten i Kristiansund for tiden, det har blitt etablert Kristiansund Kunsthall som nylig har hatt et seminar om samtidskunst og stedsutvikling. Det satses også millioner på et nytt Kultur og Operahus (Normoria). Det burde være et fokus å spre kulturtilbud utenfor sentrumsgrensen, og tilrettelegges for at det kan oppstå kulturtilbud i Nordsundet prosjektet. Tomten har mer enn nok areal for mindre eller større kulturtilbud. Dette er noe denne etaten burde samarbeide med Plan og bygningsetat, og bostiftelsen.

Hvem:  
Samfunnsutvikling

Hva:

Bør være med for å holde oversikt over prosessen, men også jobbe med planetat for å jobbe med å evaluere byggetrinn. Dette for å lære av feil ved første byggetrinn og tilrettelegge for at neste byggetrinn blir bedre. Være med på å ha fremtidsaspekter.



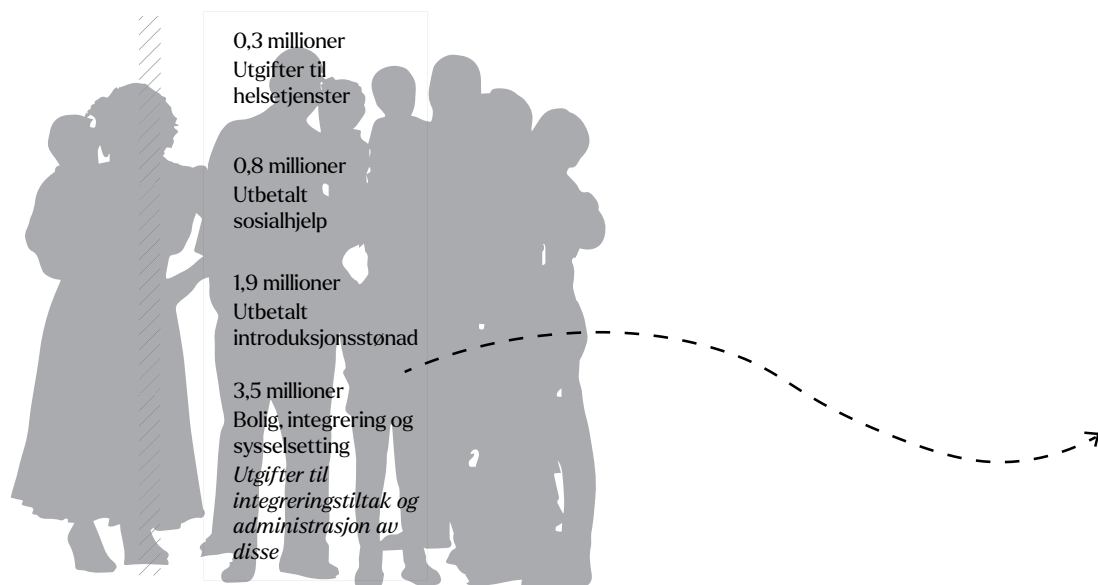
## Økonomi

I Norge får alle kommuner statlig tilskudd for bosetting av flykninger. Integreringstilskuddet skal dekke gjennomsnittlige utgifter til bosetting og integrering det året flykningen bosetter seg i kommunen, og i de fire neste årene. I kartleggingen av 2021 er kommunene sine gjennomsnittlige nettoutgifter estimert til 809 200 kroner per person i målgruppa, over fem år.

En kommune som jobber mer tverrfaglig har mulighet til å forvalte sine ressurser mer fornuftig når det kommer til integrering. Bofelleskapet vil over tid balansere ut utgiftene som kommer med etableringen og byggingen av bofellesskapet. Tanken er at kommunen bistår med ressurser og tomt, mot at bofellesskapet skal være selvdreven. Dette samtidig som at bofellesskapet vil kunne avlaste store deler av kommunens utgifter som går til integreringstiltak, sysselsetting og bosetting og administrasjon av disse.

**Stor flyktningfamilie,**  
en eldre to voksne og 5 barn  
Bosatt i Norge siden 2019

<b>Statlig støtte</b>	<b>Kommunale utgifter (5 år)</b>
6,3 millioner	6,5 millioner



### Bofelleskapet

Utgifter	Innsparingstjenester i bofellesskapet
Administrasjon av helse- og sosialtjenester	Dugnadsoppgaver: innen helsefag
Ressurser, veiledere, lærere til videreutdanning/fagbrev	innen kultur og aktiviteter
- Byggekostnad	+ Drift/vedlikehold
Tomt	Sosial velferd
	Selvbygde moduler og bruk av lokale ressurser

Kilde:

• [imdi.no/planlegging-og-bosetting/kommunens-arbeid/bosetting-og-kommuneekonomi/](https://imdi.no/planlegging-og-bosetting/kommunens-arbeid/bosetting-og-kommuneekonomi/)

Skala: Lokalt

## Nabolaget

Tomteutvikling og rotfese i lokalmiljøet

Dette kapitlet vil ta for seg tomten: Nordsundet, på Gomalandet i Kristiansund. Her vil selvbyggerbegrepet brukes i lys av det å ta del og benytte seg av lokale ressurser. Dette med formål om å legge til rette for hvordan nye innslag skal få et rotfeste i en etablert nabolagstruktur.

Kysten i Nordsundet består av en rekke tomme industribygg, som i dag er forvaltet som boligområde. Strukturene på den gamle Bohus-tomten, er nærmest felleferdig og har lite restaureringsverdi. Vi foreslår å ta vare på et av disse volumene, som bør forvaltes til et fellesformål. En fornuftig bruk av området, legger til rette for samlingsområder blant den nye boligstrukturen, og et program som trekker folk ned mot kysten, mot visse sosiale knutepunkter.

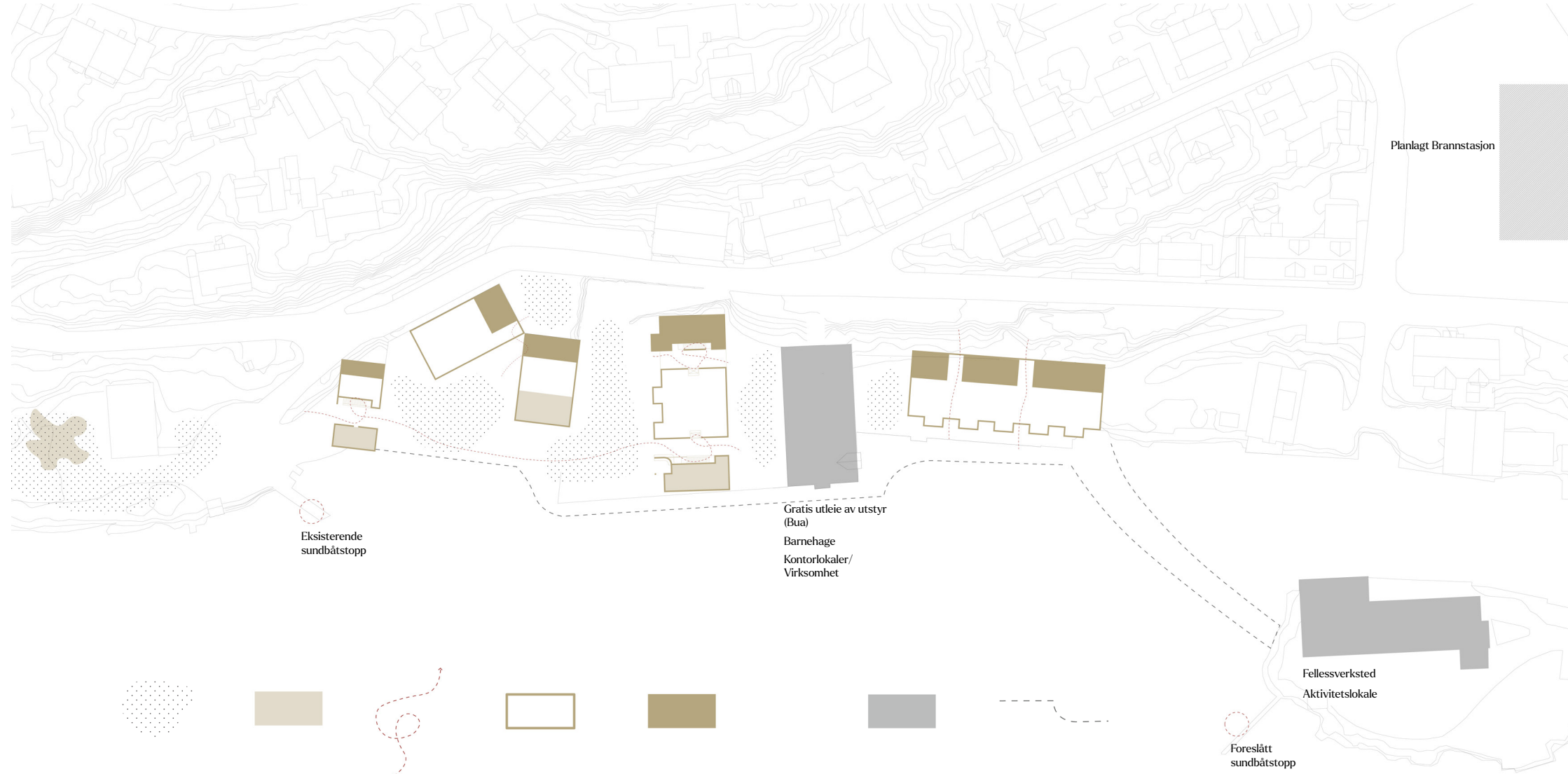








# Områdeplan



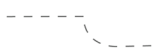
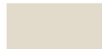
Eksisterende  
sundbåtstopp

Gratis utleie av utstyr  
(Bua)  
Barnehage  
Kontorlokaler/  
Virksomhet

Planlagt Brannstasjon

Fellessverksted  
Aktivitetslokale

Foreslått  
sundbåtstopp



**Regulerte områder**  
Stiftelsen kan  
sette opp mindre  
strukturer uten  
byggesøknad

**Offentlig**

**Sosiale knutepunkter**  
*Sirkulasjon*

**Møteplasser**  
*Før bofellesskapet*

**Felles funksjoner**  
*Før bofellesskapet*

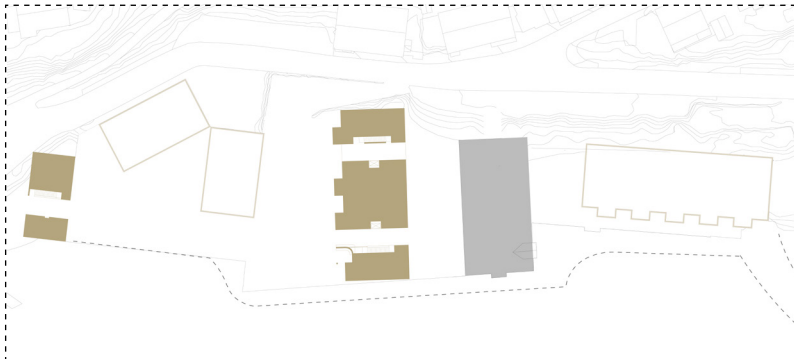
**Eksisterende bygg**  
**med offentlig**  
**program**

**Promenade**

## Byggesteg

Nabolaget: Tomteutvikling og rotfeste i lokalmiljøet

1



Byggesteg 1 handler om å etablere en god struktur i Bofellesskapet. Volumene fungerer slik at de avgrensner området, og skaper et romslig fellesområde seg imellom.

Området skal utvikles i steg og over tid. Hensikten med dette er å tilpasse boligmassen etter behov. Dette tillater også at deler av produksjonen kan være selvbygget av beboerne.

Arkitekten legger grunnlaget for de nye boligstrukturene. Hvert byggesteg skal hele tiden evalueres av boligstiftelsen, som skal samkjøre seg med Plan og Bygg-etaten.

2



Byggesteg 2 vil starte etter vurdering fra boligstiftelsen. Her gjelder det å vurdere etterspørselen. Tomten tåler mer boligmasse, og fellesområdene mellom byggene blir ivarettatt.

3



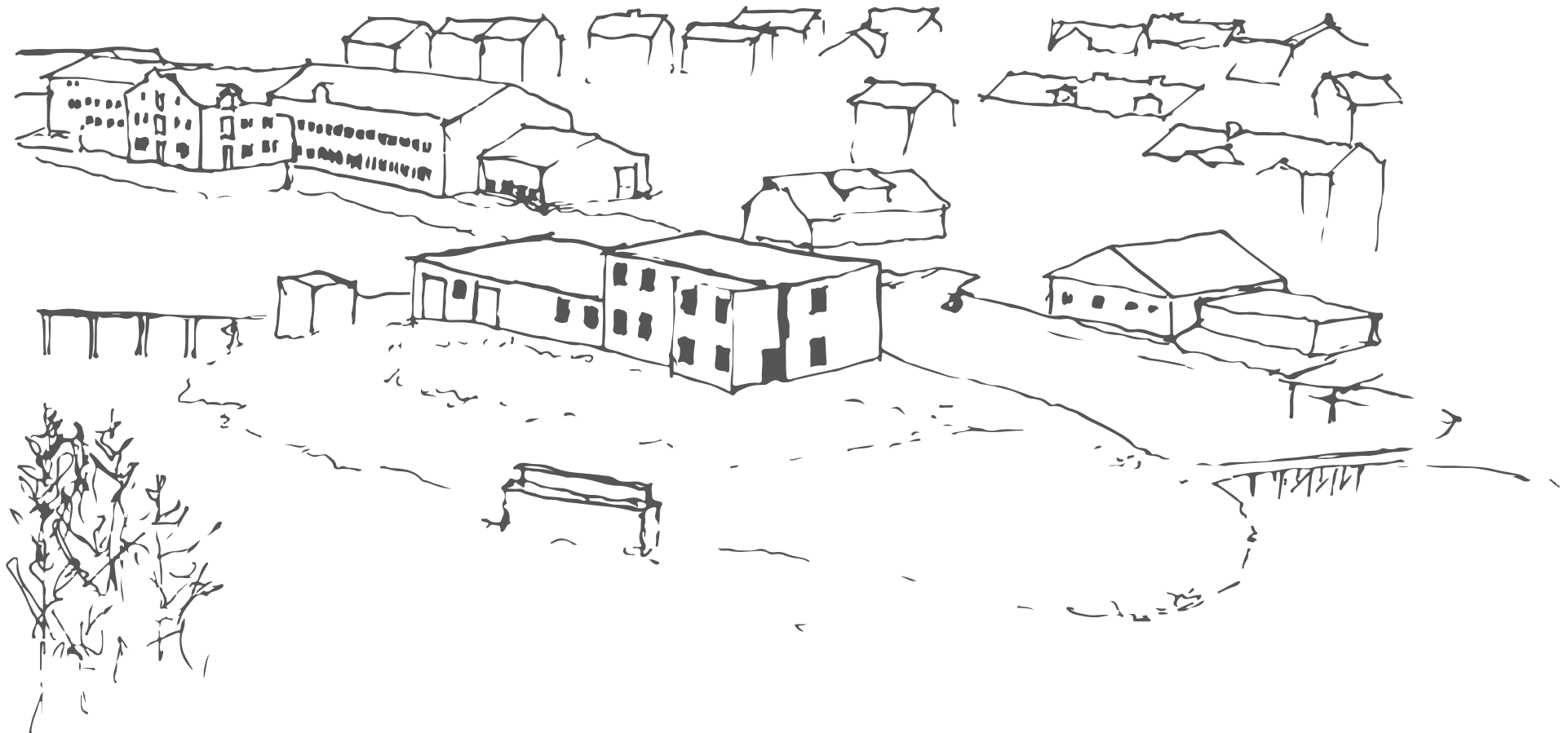
Byggesteg 3 er regnet som maks utbygging som følge av en rekke prinsipper rundt hva nabolaget og bofellesskapet tåler. Her er det viktig å vedlikeholde holdninger om gode fellesområder imellom byggene, en lavterskel sosial struktur og en byggemasse som er enkel og bærekraftig.

## Nordholmen nabolaghus

---

Nordholmen er plassert i sentrum av Nordsundet. Ved å gjenopprette broforbindelsen til gomalandet, vil nordholmen kunne være et naturlig samlingspunkt for lokalsamfunnet på Goma. Den kjente holmen besto i sin tid av fabrikker som produserte blant annet fiskelim, smør og tønner. I dag har den stått brakk i flere tiår.

Holmen faller naturlig inn i sjøkantenpromenaden som passerer bofellesskapet og starter fra sentrum. Nordsundet kan være boligstiftelsens kontorlokale, mens rivningsarbeidet på Bohustomta foregår i tillegg til et verksted for start av produksjon på selvbygde moduler. Etter hvert vil Nordholmen kunne huse en rekke aktiviteter og være et felleslokale til bruk for nabolaget.



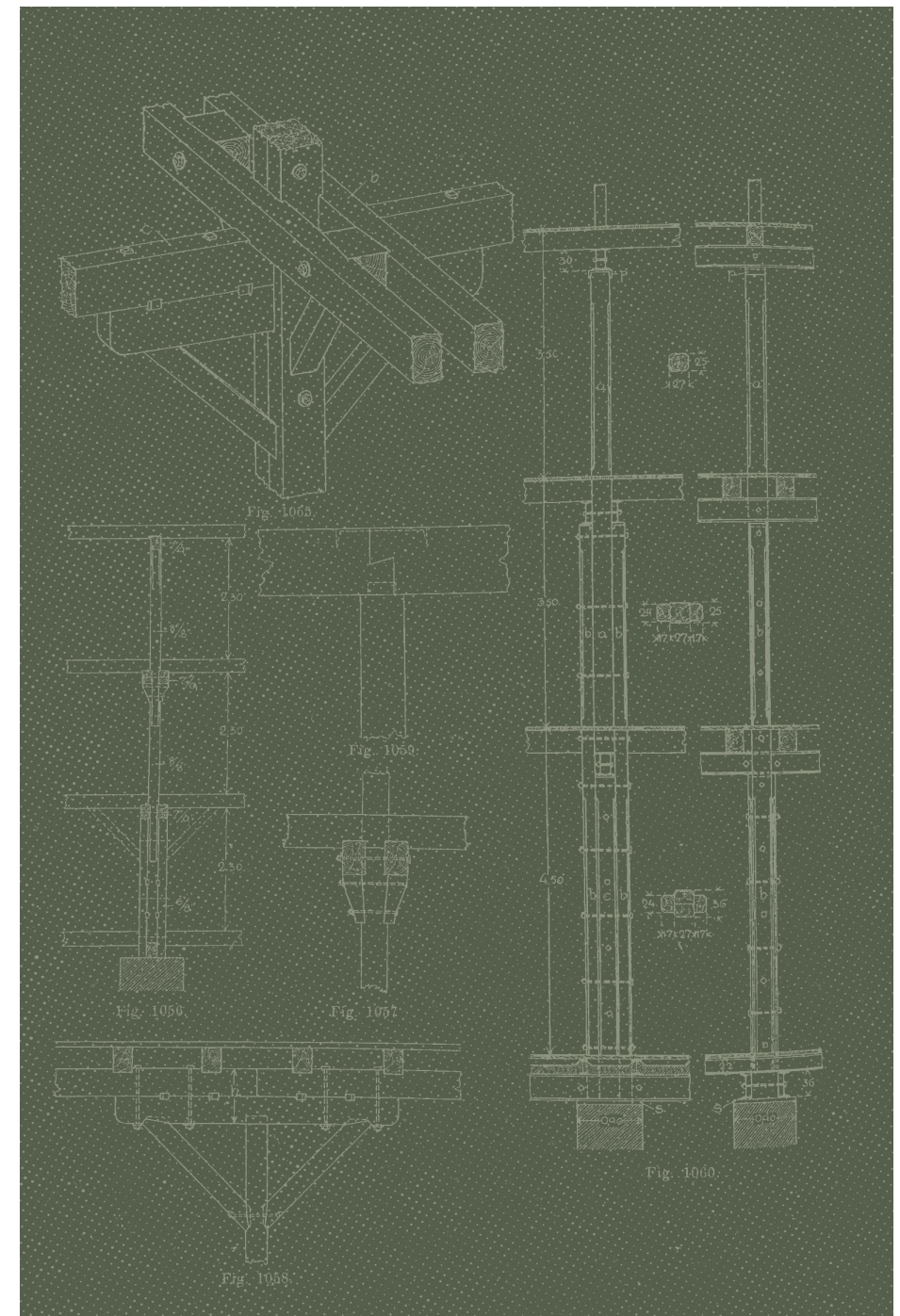
Skala: Bygningen

## REISVERKET

Definisjoner og rammeverk

Reisverket innebærer det å definere et rammeverk, det vil si arkitekturen som støtter opp under det livet som skal eksistere i et slikt bofellesskap.

Her vil vi gjennomgå selvbyggerbegrepet og hva dette innebærer i forbindelse med prosjektet. Å definere et rammeverk handler også om arkitektens rolle i prosessen og hvilke arkitektoniske grep som blir gjort. Boligmassen som blir prosjektert i Nordsundet, skal leses som et forslag og ikke et svar, da arkitekturen må utvikles i takt med det livet som føres i og rundt boligstrukturene.

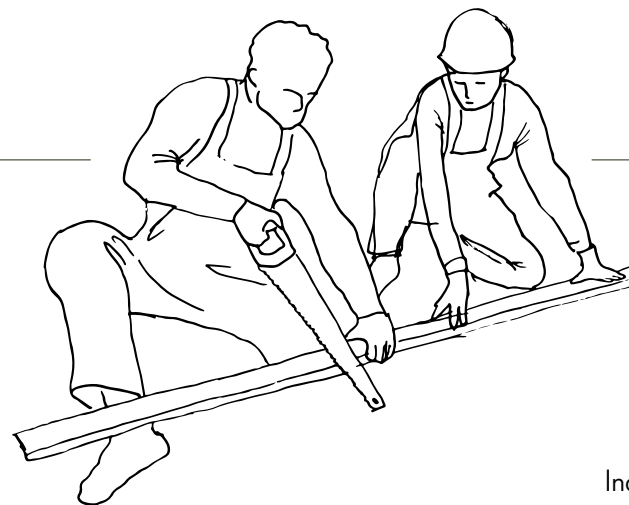
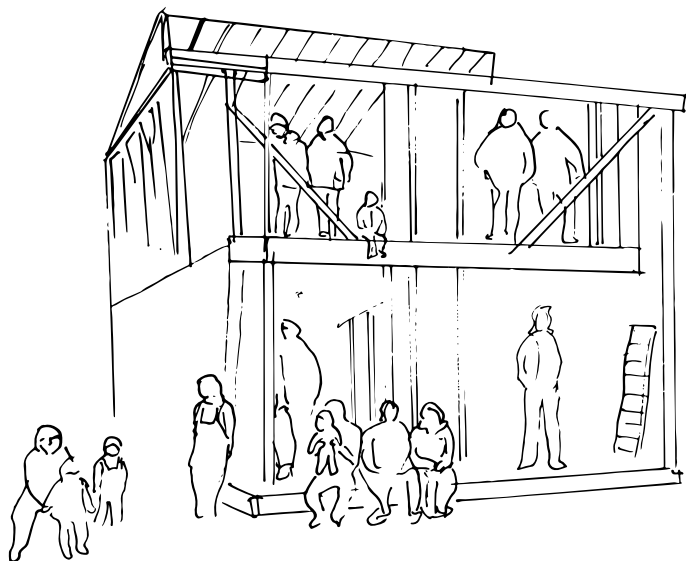




## Selvbyggerbegrepet

En utvidet forståelse av selvbygger-begrepet åpner opp muligheten for å inkludere et større omfang av mennesker med ulike forutsetninger. Selvbyggeren i denne sammenhengen er en person som bygger seg inn i et fellesskap, og som har muligheten til å velge mellom et sett av verktøy (måter å bidra), etter eget ønske og evne. Vår oppgave inkluderer følgende definisjoner innenfor selvbyggerbegrepet: *Individuell selvbygging, kollektiv selvbygging, selvbygd fellesskap, beboerpåvirkning og selvorganisering.*

Det å føle på tilhørighet, eierskap og mestring er vesentlig for mennesker som kommer fra land i konflikt. Dette handler om å snu rollene, fra å være mottaker av et støtteapparat til å være pådriver for et nettverk og ha påvirkning på egen bolig.



### Individuell selvbygging

Den individuelle selvbyggeren er i en begrenset forståelse: en person som bygger bolig for seg selv og sin familie. Selvbyggeren i dette tilfellet handler i liten grad om en direkte avhengighet eller kobling til andre beboere eller et nabolag. Vår definisjon omhandler en person som bygger seg inn i et samfunn ved praktisk deltagelse i byggingen av boligene. Dette innebærer også den individuelle byggeerfaringen og muligheten for utdanning innen håndverk/tømring.

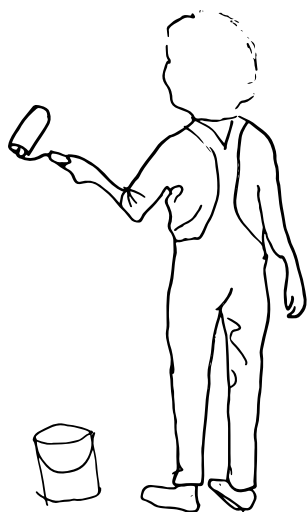
### Kollektiv Selvbygging

Kollektiv selvbygging handler om at flere beboere går sammen om å bygge en eller flere boliger. Dette begrepet beskriver imidlertid organiseringen av selve boligproduksjonen, og ikke nødvendigvis boformen. Kollektiv selvbygging gir mulighet til å oppføre store bygningskomplekser med mange boenheter, der fellesskap og fellesfasiliteter veier tungt. Vår definisjon av begrepet handler om å ta i bruk lokale ressurser og skape et kollektivt engasjement rundt byggeprosessen.



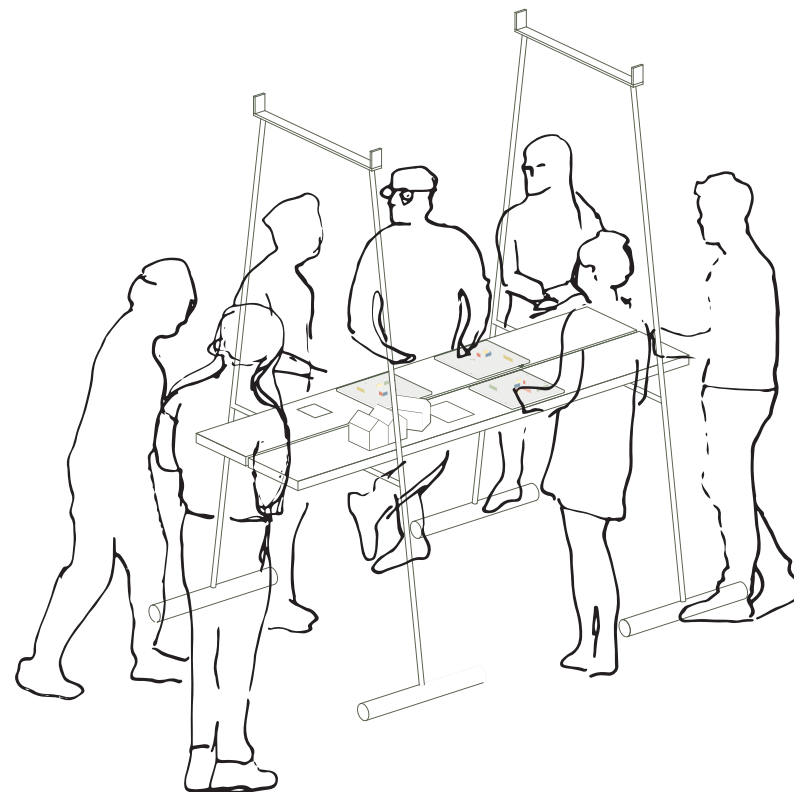
### Selvbygd fellesskap

Der kollektiv selvbygging tar for seg boligproduksjonen av et selvbygd prosjekt, kan et selvbygd fellesskap beskrive de prosessene som skal til for å bygge opp de sosiale strukturene rundt et bofellesskap. Dette handler om å tilrettelegge for at enkeltmennesker skal kunne bygge seg inn i et fellesskap og skape rotfeste i et nabolag. Vår definisjon av begrepet inneholder muligheter for utdanning, integrering, det å ta del i aktiviteter og det å skape noe med eller for andre.



### Beboerpåvirkning

Handler om påvirkningsgrad på egen bolig. Dette innebærer at boligen har et utgangspunkt eller er et rammeverk der beboeren har mulighet til å tilføye og bygge deler av boligen selv. Prosjekter med beboerpåvirkning kan være av varierende grad av beboerinvolvering, fra design av interiør til valg av materialer og farger. Vår definisjon av begrepet innebærer det å ta og føle på ansvar og eierskap for egen bolig og bomiljø tidlig i prosessen



### Selvorganisering

Selvorganisering dreier seg om at initiativtakere finner sammen for å etablere og utvikle et boligprosjekt. Dette innebærer i all hovedsak det å organisere og planlegge for det som skjer før og under selve boligbyggingen. I forbindelse med dette prosjektet, innebærer selvorganisering også etableringen av en boligstiftelse og sammenkomsten av et styre med medlemmer som har flyktningbakgrunn.

## Arkitekten

Arkitektens rolle er å lage et rammeverk som gir rom for utvikling og beboermedvirkning. Vi foreslår at arkitekten bør ha en nær tilkobling til boligstiftelsen og bør være tilgjengelig selv etter oppføring av bygningene. Dette gir en fleksibilitet som gjør at konstruksjonen kan vokse og endre seg ettersom nye behov eller problemer skulle oppstå. I tillegg vil arkitektens oppgave være å sørge for:

- Å samle inn lokale ressurser og skape samarbeid med lokale aktører: fagskoler, sagbruk, lokale produsenter, etc.
- Sørge for en gjennomiktig prosess med rom for beboermedvirkning og inkludering av nabolaget.
- Bygget skal være lett å vedlikeholde, og skal tilrettelegge for tilgjengelige muligheter for vedlikeholdsarbeid.
- Sørge for en viss fleksibilitet i designet og legge til rette for behov for endring over tid.
- Boligene må kunne bygges uten for høye kostnader
- Boligene må tilrettelegge for ulike sammensetninger av mennesker med ulike behov og som trenger boenheter av ulike størrelse.
- Arkitekten må bestemme en slags indre og ytre logikk av sosiale knutepunkter, med rom for privatliv

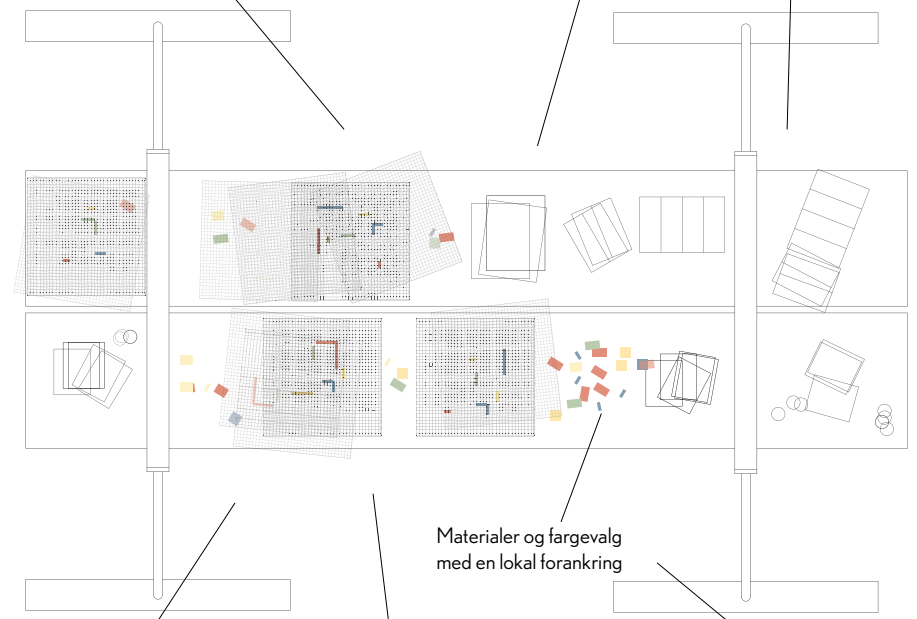


Samarbeid med lokale aktører som gir utdanningsutbytte, vil redusere utgifter under konstruksjon i tillegg til å være et sentralt ledd i integrerings og selvbyggeraspektet ved bofellesskapet.

Tømmerlinjen på Kristiansund VGS har kapasitet og ønske om flere reelle prosjekter å bygge erfaring på.

Modell-arbeid og visuelle virkemidler gjør diskusjonen og prosessen synlig og inkluderende

Det blir viktig å bruke tid også etter inflytting på å skape en bærekraftig sosial struktur. Bostiftelsen vil vurdere behovet og etterspørselen for en utvidet boligmasse sammen med arkitekten.



Et rammeverk som tåler en endring over tid, handler om å skape et rammeverk som ikke krever for mye av beboerne å vedlikeholde.

Materialer og fargevalg med en lokal forankring

Mellemværfet er et levende skipsverft fra 1856 som ligger i Vågen på vei fra gomalandet inn til sentrum. Her er det masse kunnskap å hente og et potensiale for kunnskapsutveksling. Verftet har selv en målsetting om formidling av teknikker og håndverkstradisjoner.

Frivillighetssentralen er en viktig kjerne og møteplass for å komme i kontakt med folk. Mange flyktninger oppsøker stedet for ulike aktiviteter og spesielt for å praktisere norsk.





## Strukturen

Strukturen består av stenderværk, takstoler og svalvalganger på utsiden av konstruksjonen, som gjør alle fasadene tilgjengelige.

Dette er et økonomisk valg, da det er en enkel og rimelig konstruksjon for større volum. I tillegg er det en fleksibel struktur, som enkelt kan endres etter behov. En standard konstruksjonsmåte, gjør det i tillegg enkelt å hente inn lokale materialer og ressurser til konstruksjonsarbeid. Hovedstrukturen vil i all hovedsak være et arbeid som utføres av fagarbeidere. Dette setter rammeverket for det som videre er selvbygde elementer i og utpå strukturen, for beboerne som ikke skal ta fagbrev som tømmer.

### Tømrelaget

Boligstiftelsen utfører deler av konstruksjonsarbeidet i samarbeid med profesjonelle aktører. Dette vil være en del av et utdanningsløp sammen med Tømmerlinja på Kristiansund VGS (KVS). Flyktninger som ønsker å opparbeide seg norsk tømmerfagbrev vil ha mulighet til dette. De vil få opplæring og jobbe sammen med elevene og lærerne ved KVS.



1:50 modell

Skala: Individet

## KLEDNING

Inkludering og vedlikehold

Jo tidligere beboerne kan inkluderes i prosjektet jo bedre. Dette lar seg gjøre ved å sette igang varierte oppgaver i ulike ferdighetsnivå, allerede før byggene er ført opp.

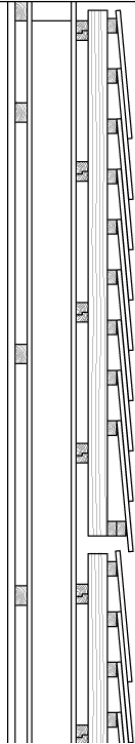
Vi foreslår et moduldesign av fasadelementer. Beboerne kan ta del i å bestemme kledningstype og farger ut ifra bestemte designguider.

Det er samtidig et poeng at fasadeveggene skal være lett å vedlikeholde. Dermed ønsker vi å holde alle fasadevegger tilgjengelige gjennom utvendige korridorer. Fasademodulene kan lett tas ned og vedlikeholdes eller byttes ut.





## Kledningsmoduler

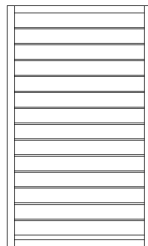
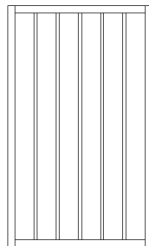
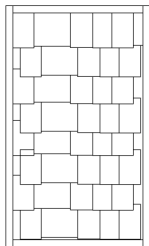
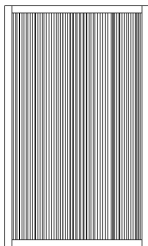


Fasadeveggene vil bestå av kledningsmoduler. Disse kan produseres allerede før rivningsarbeidet på tomten.

Modulene hektes på spikerslag på fasaden uten å måtte skru. Det gjør det enklere med vedlikehold og gir i tillegg god lufting som ivaretar materialene.

Bygging av kledningsmoduler er en av flere muligheter for selvbygging i bofellesskapet. Modulkonstruksjonen bidrar til at beboerne tidlig kan ta eierskap til prosjektet og være med på å ta designvalg. Modulene kan ha både liggende og stående kledning, spiler eller sponkledning.

• •  
• •



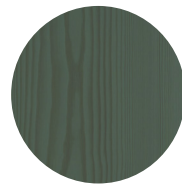
## Fargene



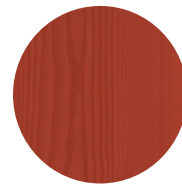
S 3010-Y10R



S 4020-Y20R



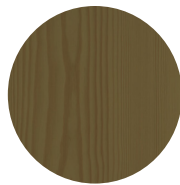
S 5010-B50G



S 3050-Y80R



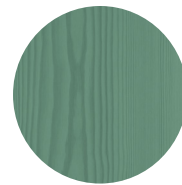
S 4050-Y80R



S 6010-G90Y



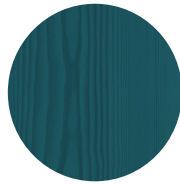
S 2020-Y20R



S 3010-G



S 2050-Y10R



S 4030-B



S 2020-R90B



S 2050-Y70R

## Soner

Offentlig

Privat



S 1040-Y

S 6010-G90Y

Offentlig

Privat



S 3010-G

S 3050-Y80R

Offentlig

Privat



S 3030-B

S 2020-Y20R

**Lokal identitet** Den polykrome fargepaletten er en viktig del av Kristiansunds identitet. Fargepaletten ble utviklet som en del av gjenreisningsarbeidet etter krigen. På goma er dette i dag synlig i boligbebyggelsen.

**Sosiale Soner** Farger er også en viktig del av det å skape et eget preg og er en mulighet for beboermedvirkning. Beboerne har i dette prosjektet mulighet til å velge fra et utvalg farger som arkitekten definerer.

**Vedlikehold** I tillegg til å være en estetisk refleksjon av Kristiansund, fungerer fargene også som en markering av ulike soner. Komplimentære farger og ulike nyanser er med på å markere offentlige og private soner innad i bofellesskapet.

**Kunnskapsdeling** Ytterkledningen er malt med linoljemaling. Dette er en av de eldste og mest utprøvde malingstypene brukt for å beskytte og fargesette treverk utendørs og innendørs. Malingen trekker inn i underlaget og gir god heft på de aller fleste overflater, i tillegg til å la materialene puste. Fordi fukten slipper ut, minsker sjansen for råteskader slik at materialene varer lenger.

Blanding av farger og påføring av linoljemaling på fellesområder og yttervegger er en av oppgavene beboerne kan utføre. Dette kan også resultere i kurs for lokalbefolkningen som ønsker å lære om linoljemaling.

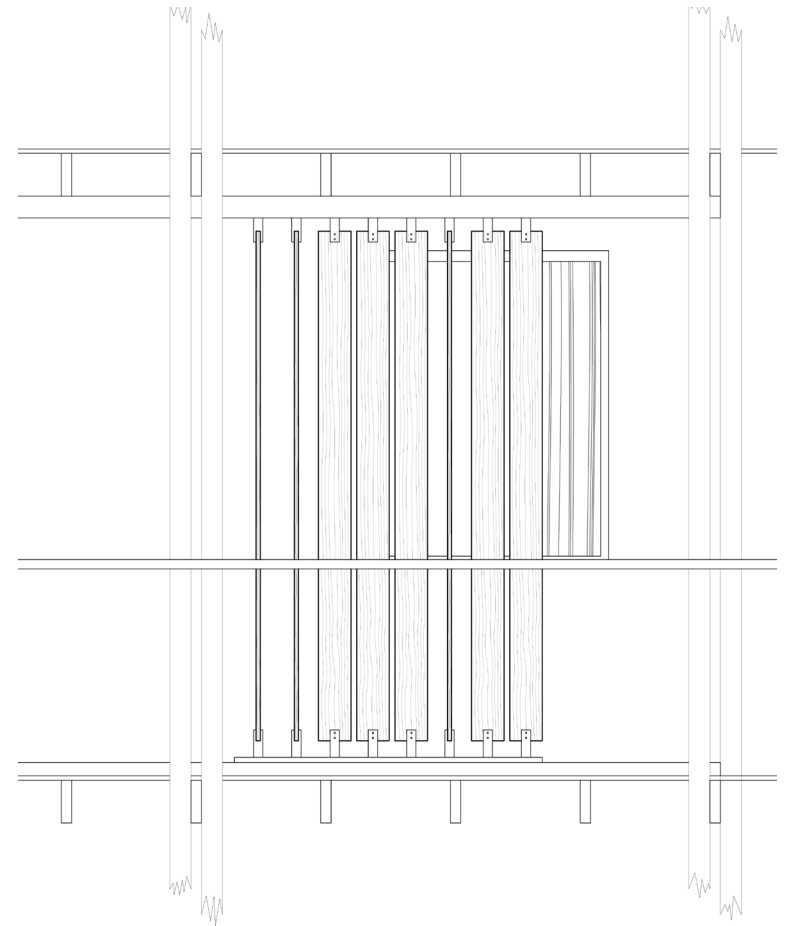
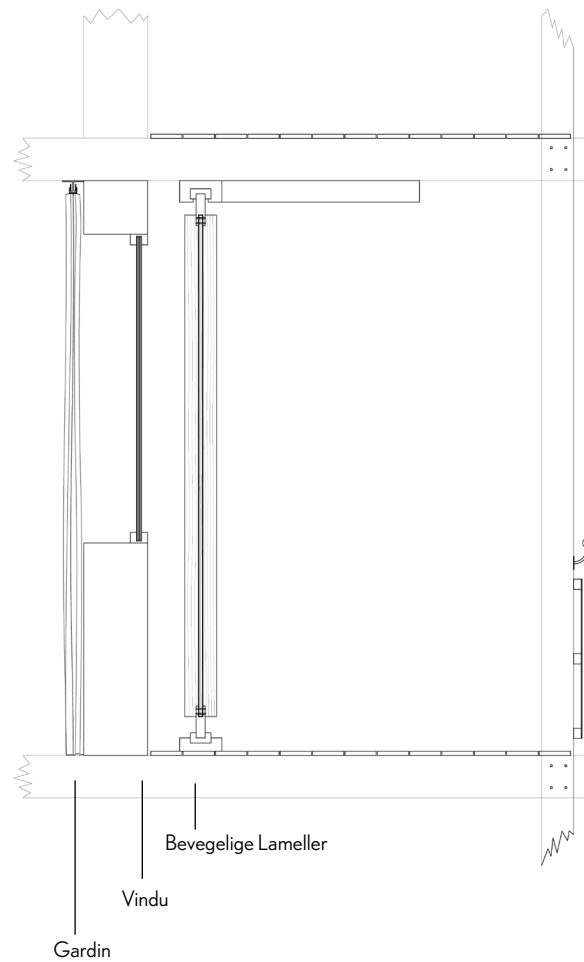
## Privatliv

Det må være en viss balanse mellom privatliv og fellesskap. Enklte mennesker har ekstra behov for å beskytte seg ved å kunne trekke seg tilbake. Vi vil gi disse en mulighet til å kunne gi et tydelig signal om deres behov. Vi foreslår et design som legger tilrette for å kunne åpne seg helt opp og invitere inn, i tillegg til muligheten for å kunne skjerme seg.

Dette gjøres i flere lag. Det første sjiktet er på innsiden av leilighetene og er gardiner på skinner som kan trekkes inn i rommet, og foran vinduer. På utsiden, i svalgangene, vil det være mulig å sette opp bevegelige lameller. Dersom behovet for dette laget går bort, er det mulig å skyve de til sides, eller montere de vekk.



1:1 skisse

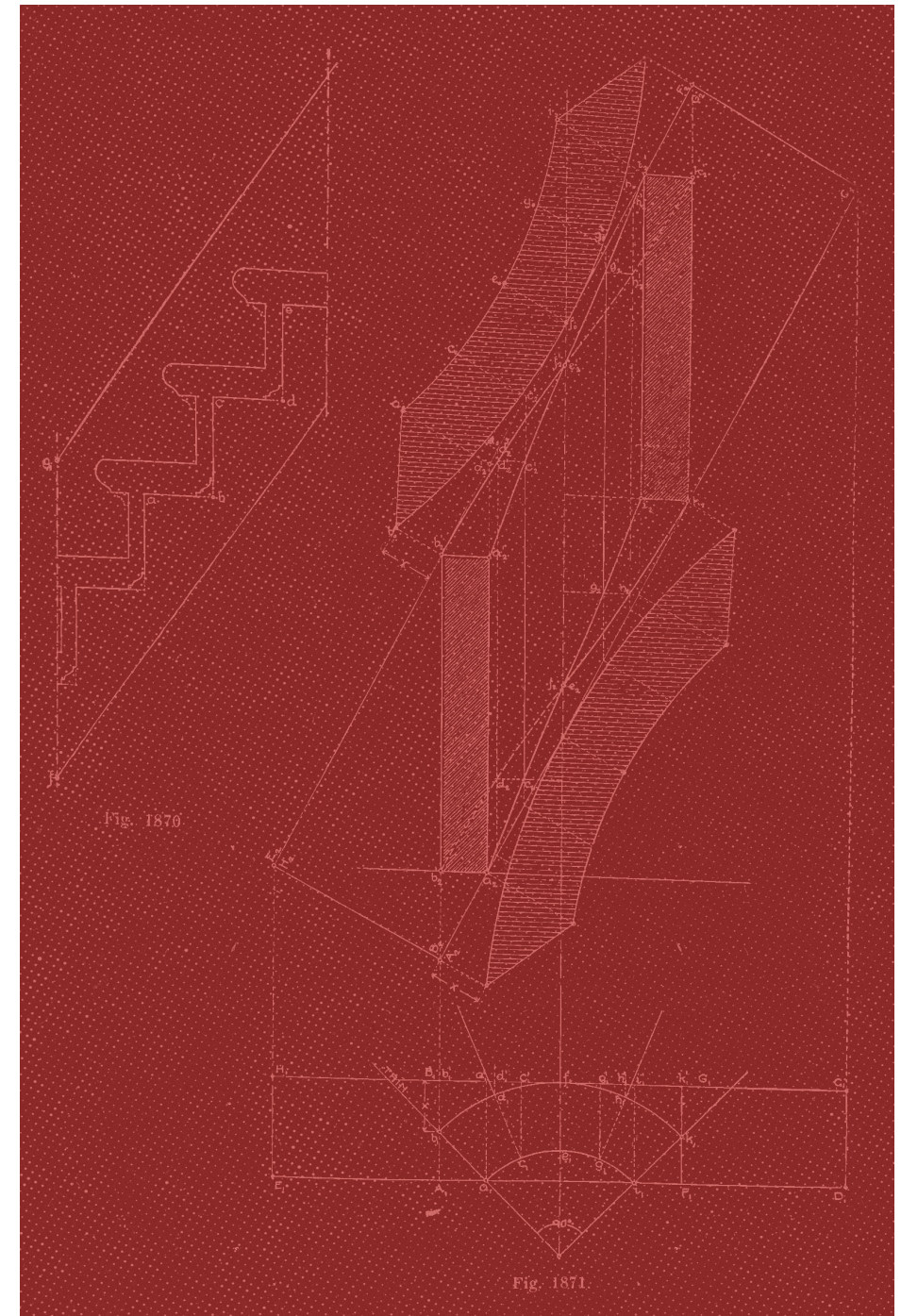


Skala: Individet

## Sirkulasjon

Livet i bofelleskapet

Sirkulasjonen beskriver alt det som rører seg i bofelleskapet. Dette definerer de viktigste overgangene mellom de sosiale aspektene og de arkitektoniske grepene. En viktig del av den reduserte leieprisen, er dugnadsarbeidet som beboerne utfører. Dette er like mye et tiltak for å fremme en eierskapsfølelse, samtidig som at det er med å bygge opp under et sterkt sosialt nettverk.



## Ressurser

---

### Integrering

Et vesentlig element ved bofellesskapet er integreringsaspektet. Vi ønsker å finne muligheter for mer allsidig og inkluderende måter å integrere, der flyktninger har mulighet til å ta større del i sitt eget integreringsarbeid. Med dette, kan Bofellesskapet møtekomme noen av begrensningene ved introduksjonsprogrammet, som er det statlige verktøyet som utføres av kommunene, for skolering og bosetting av flyktninger i Norge.

For enkelte flyktninger kan introduksjonsprogrammet oppleves kontrollerende. Dette er obligatorisk, men kun for aldersgruppen 18-55 år. Introduksjonsprogrammet varer alt fra 6 mnd inntil 3 år, ettersom behov. Programmet må fullføres for å få godkjent etterutdanning og for å få tilgang på introduksjonsstønad og andre ytelser. Kommunal bosetting er også tilknyttet introduksjonsprogrammet. Integrerings- og mangfoldsdirektoratet forklarer at: "de som bosetter seg på eget initiativ ikke har krav på introduksjonsprogram, men kommunen kan velge å gi dem det. De kan også miste rettigheter til andre ytelser."

Disse begrensningene påvirker enkelte flyktningers opplevelse av autonomi over eget liv, knyttet til hvordan man bor og lever. Vi foreslår at det burde være mulig å fullføre deler av introduksjonsprogrammet i bofellesskapet, som samarbeider med relevante fagpersoner for å kunne tilby språkopplæring samt samfunns- og økonomifag.

### Utdanning og forskning

En annen viktig side er utdannings-aspektet, der flyktninger vil få mulighet til å ta utdanning eller fagbrev i forbindelse med arbeidet ved bofellesskapet. For studenter, er det også mulig å oppnå studiepoeng ved enkelte arbeidsoppgaver innen helse og sosialfag.

I tillegg foreslår vi et samarbeid mellom Høyskolen Kristiansund og Boligstiftelsen. Dette for å etablere et forskningsmiljø, der studenter kan være med å samle inn data til rundt folkehelse og bo-miljø. Et slik prosjekt vil videre bygge på erfaringer fra Kommunens initiativ fra 2014 og rapporten: "boligen som en integreringsarena for flyktninger: Kristiansund mot en helhetlig praksis" som ble utviklet i samarbeid med NTNU og utgitt i 2015.

### Inkludering og omsorg

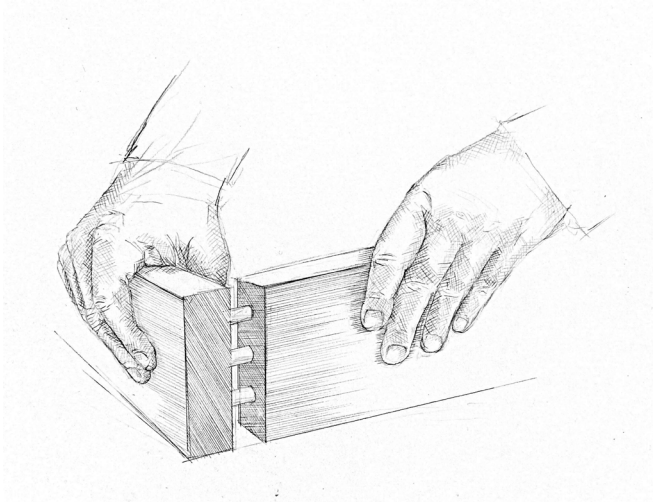
Arbeidsoppgavene i bofellesskapet skal tilpasses den enkelte beboer. Dette gjør det mulig å inkludere et større manifold av mennesker med ulike forutsetninger.

Ensomhet og eldre er et annet samfunnsproblem vi ønsker å imøtekomme. I bofellesskapet vil også eldre kunne være en ressurs, ved å bistå med enkelte oppgaver og aktiviteter. Så lenge bofellesskapet er et støtteapparat som kan redusere behovet for hjemmehjelp og sykehjemsplasser, vil naboskapet i bofellesskapet kunne hjelpe eldre å bo noen år ekstra alene.



## Menyen

---



Beboerne vil bli bedt om å velge en eller flere oppgaver innenfor de ulike gruppene som foreslås i menyen. Dette gjelder alt fra praktisk arbeid, sosiale aktiviteter og organiseringsarbeid.

Arbeidsmengde varierer med et minimumskrav på noen timer i uken. Det er likevel viktig at tilbudet skal være tilgjengelig for mennesker med ulike forutsetninger, og arbeidsoppgavene og mengde må tilpasses etter ulike behov.



## Styret

### Søknader

Gjennomgå søknader for nye beboere og sørge for en bærekraftig sosial struktur med en likevekt på 1/4 av flyktninger, studenter, eldre og andre.

### Bokvalitet og byggesteg

Gjennomgå og vurderer bokvalitet, behov for endring i leilighetsstrukturen. Vurdere byggestegene etter behov og etterspørsel.

### Kommunikasjon

Være kommunikasjonsleddet mellom bostiftelsen og Kommunen og andre aktører.

## Organisering og Planlegging

### Timeplan

Organisere timeplanen for aktiviteter i bofellesskapet og administrere fellesrommene

### Organisering av grupper og kurs

Leie eller hente inn fagpersoner (høyskole, VGS, Studenter etc) og være et støtteledd for de ulike gruppene

### Kommunikasjon

Informasjonsflyt innad og utad om hva som skjer i nabolaget og div aktiviteter i bofellesskapet

### Orienterer nye beboere

Være en mottakergruppe som orienterer om oppgavene og mulighetene i bofellesskapet

### Utdanningsverdi:

**Flyktninger vil tilbys muligheten til å ta fagbrev innen Administrasjon og ledelse (i samarbeid med KVS)**

## Vedlikehold & Tømrerlaget

### Konstruksjon

Deler av konstruksjonsarbeidet til nybyggene blir produsert av tømrerlaget. Arbeidsoppgavene er varierte og inneholder: produksjon av stenderverk, takstoler og ulike detaljer. Dette gjøres i samarbeid med elevene på KVS.

### Fasade

Tilbyr oppgaver i ulik nivå av ferdigheter. Gjelder produksjon av fasademodulene, valg av og montering av kledning, fargevalg og maling av fasade samt noen fellessområder.

### Dagvaktmester og vedlikehold

Er den daglige kontaktgruppa for diverse vedlikeholdstjenester. Disse skal arrangere dugnader som gjelder hele bofellesskapet.

### Miljøansvarlig

gruppen er ansvarlig for miljøstasjonen og skal kunne gi opplæring og bistå i spørsmål om resirkulering.

### Utdanningsverdi:

**Flyktninger har tilbudet om å ta fagbrev innen tømring, byggdrift og bygg og anlegg (i samarbeid med KVS)**

## Integrering og sosialarbeid

### Kurs:

#### Norsk

Holde språkkurs i ulike nivå sammen eller uavhengig av fagpersoner ettersom nivået på kurset.

#### Samfunnsfag og økonomi

Kursene skal være et tillegg til introduksjonsprogrammet og kan holdes sammen eller uavhengig av fagpersoner ettersom nivået på kurset.

#### Ferdighetskurs

Åpent for alle. Kurset holdes av de som ønsker å dele sin kunnskap innen en bestemt ferdighet: sykurs, strikking, spikking, maling..

### Aktiviteter:

#### Språkkafé

Lavterskel mulighet til å trene på Norsk, eller eventuelle andre språk

#### Sport, mosjon og bevegelse

Fysiske aktivitetstilbud i variert intensitet. Fra fotball-turneringer, på den lokale banen, til gåturer og bevegelsesøvelser.

#### Kultur-aktiviteter

Arrangering av diverse aktiviteter både internt og lokalt, for kulturutveksling og sosialisering.

#### Nabovenn

En kontaktperson-ordning for beboerne som ønsker ukentlig en-til-en kontakt med en annen beboer. Aktivitetene varierer etter ønske og behov, og skal fungere som avlastning for eventuell hjemmetjeneste eller bare som sosialisering på tvers av aldersgruppe og/eller kulturer)

### Utdanningsverdi:

**Studenter innen helse og sosialfag vil kunne oppnå studiepeng som en del av praksisopplæring, ved avtale med Høyskolen.**

## Fasiliteter

### Nabokafé

Drift av nabolagskaféen, som serverer hjemmelagde bakster, småretter og kaffe til en billig penge. Denne er tilgjengelig for offentlig besøkende og pengene skal gå til drift av kaféen og bostiftelsen

### Utstyrsbiblioteket

Administrere drift av gratis utlån av div. utstyr, klær andre eiendeler til innendørs/utendørs rekreasjonsbruk. Beboerne kan også tilby utlån av egne eiendeler her. Dette gjelder også større eiendom som båt, bil og hytte.

### Hage

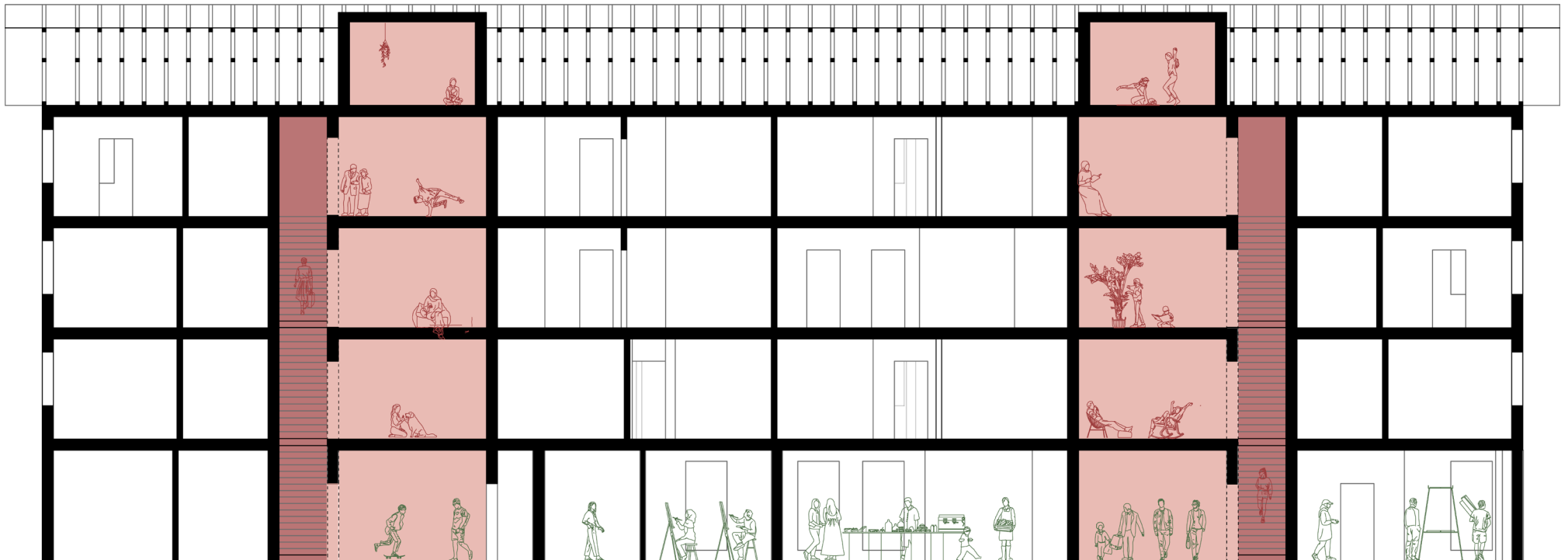
Administrere grøntområdene og parsellhagen. Holde liv i det som gror imellom boligene. Administrere parsellhagen som tilbyr dyrkbare jordkasser og utlån av hageutstyr. Parsellhagen er åpent for lokalsamfunnet, som en måte å knytte kontakt til lokalsamfunnet.

### Tidsskrift

Videreføre Rotløs, tidsskrift for Nordsundet Boligstiftelse og formidle det som skjer i bofellesskapet.

## Sosiale knutepunkt

Det er fellesrom i alle etasjer i bofellesskapet. Disse ligger i en vertikal akse i tilknytning til trapperom og sirkulasjon. Disse rommene brukes til det beboerne ønsker, og er ment som sosiale knutepunkt, som er noe tilbaketrukkent fra det mer offentlige programet i første etasje.



## Sosiale knutepunkt

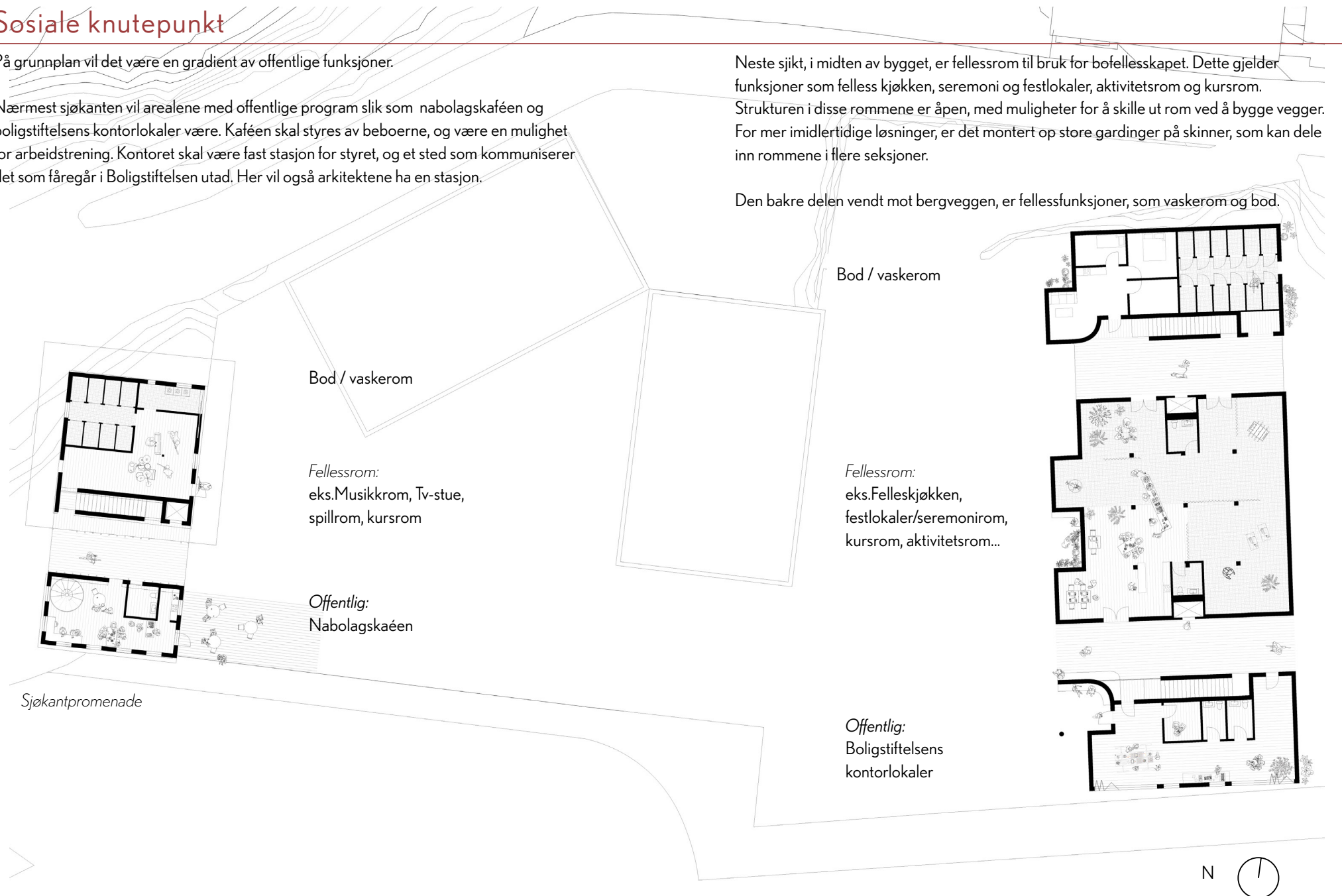
På grunnplan vil det være en gradient av offentlige funksjoner.

Nærmest sjøkanten vil arealene med offentlige program slik som nabolagskaféen og boligstiftelsens kontorlokaler være. Kaféen skal styres av beboerne, og være en mulighet for arbeidstrening. Kontoret skal være fast stasjon for styret, og et sted som kommuniserer det som fåregår i Boligstiftelsen utad. Her vil også arkitektene ha en stasjon.

Neste sjikt, i midten av bygget, er fellessrom til bruk for bofellesskapet. Dette gjelder funksjoner som fellesskjøkken, seremoni og festlokaler, aktivitetsrom og kursrom.

Strukturen i disse rommene er åpen, med muligheter for å skille ut rom ved å bygge vegger. For mer imidlertidige løsninger, er det montert opp store gardinger på skinner, som kan dele inn rommene i flere seksjoner.

Den bakre delen vendt mot bergveggen, er fellessfunksjoner, som vaskerom og bod.



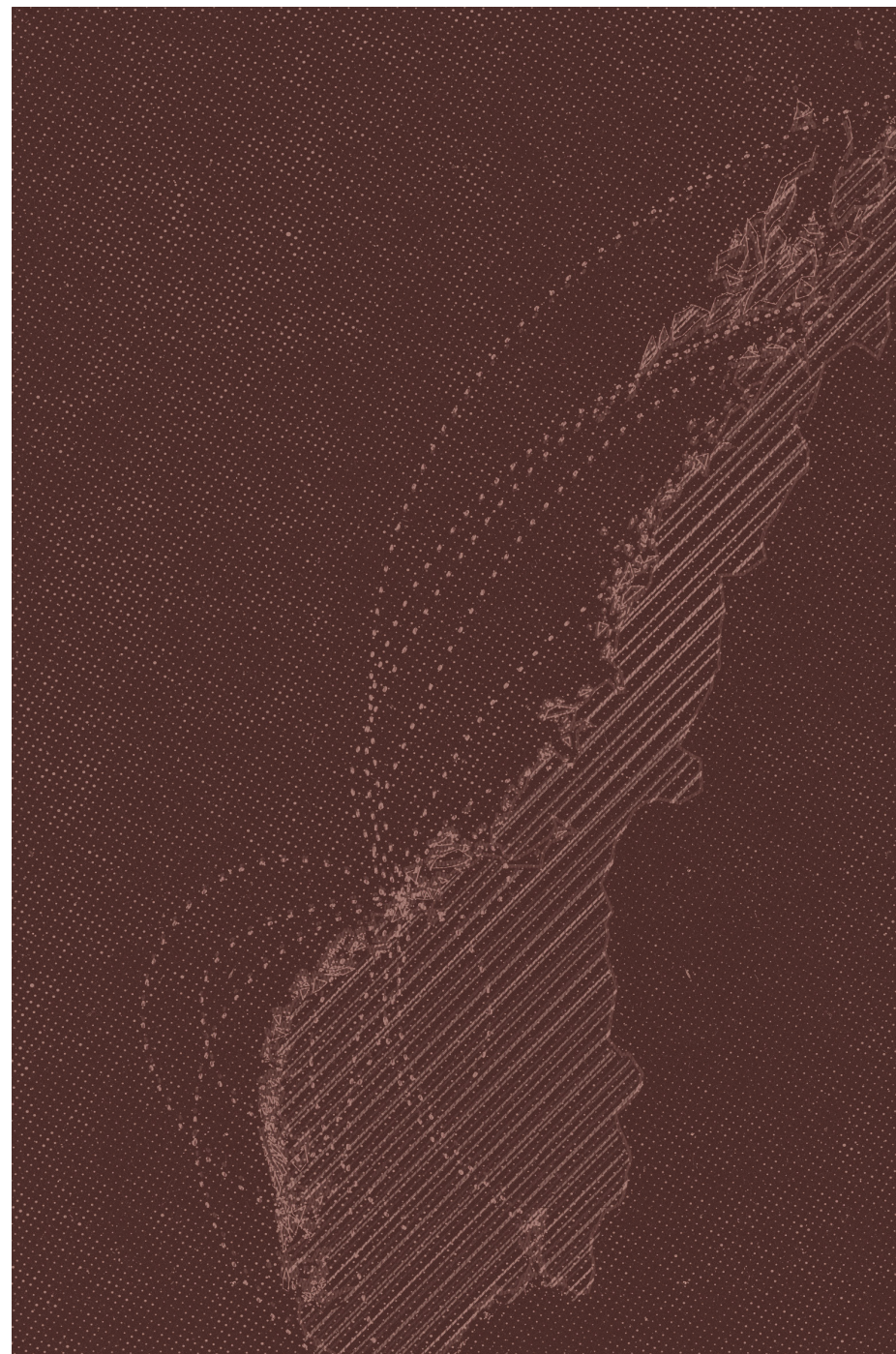


*Skala: Nasjonalt*

# Effekt

Refleksjoner

Effekt handler om å drøfte hvordan et slik prosjekt imøtekommer flere nivåer av bærekraft. Med dette vil vi vise til FNs bærekraftsmål, verdens felles arbeidsplan for å utrydde fattigdom, bekjempe ulikhet og stoppe klimaendringene innen 2030. I forbindelse med vårt prosjekt, vil vi trekke fram noen punkter som gjelder både økonomisk, materiell og sosial bærekraft.



## Bærekraft

---

### *FNs bærekraftsmål nr 12: å gjøre mer med mindre ressurser.*

Den materielle bærekraften dreier seg om å tenke langsiktig når det kommer til forbruk og vedlikehold av våre fysiske omgivelser. Et større fokus på vedlikehold, det å ta vare på det vi bygger, vil øke byggenes levetid og føre til mindre forbruk av verdifulle naturressurser.

Den samme typen vedlikehold trenger også de sosiale strukturene.

### *FNs bærekraftsmål nr 8: å fremme varig, inkluderende og bærekraftig økonomisk vekst, full sysselsetting og anstendig arbeid for alle.*

Innledningsvis i håndboken, har vi poengtert hvordan det å føle på tilhørighet, eierskap og mestring knyttet til hjemmet er grunnleggende for å kunne ta del i et samfunn. Likevel ser vi at boligen er en av de viktigste grunnene til økt ulikhet. Det vil si at behovet for et bredere alternativ til boliger for alle er et viktig politisk tiltak, som på nåværende tidspunkt ikke er holdbart.

Vi ønsker med det å understreke sosiale forhold som et viktig bærekraftstiltak, og vil minne om at dette også er velferds mål og et politisk tiltak som må følges opp av kommunene.

### *FNs bærekraftsmål nr 3: Sikre god helse og fremme livskvalitet for alle, uansett alder.*

Det er en klar sammenheng mellom økonomisk utvikling og sosial velferd: «Utviklingen i helsetilstand og demografi gjør det nødvendig å investere i befolkningens helse, slik at ikke kostnader knyttet til sykdom binder opp stadig større deler av økonomien og dårlig helse reduserer produksjonsevnen i befolkningen.» (Helsedirektoratet (2018) Folkehelse og bærekraftig samfunnsutvikling).

### *FNs bærekraftsmål nr 11: Gjøre byer og lokalsamfunn inkluderende, trygge, robuste og bærekraftige*

Vi mener Kristiansund har mulighet til å være en foregangskommune. Dette gjelder å være foran når det kommer til tilgang på gode stabile leieboliger, utenfor markedet, for alle og enhver.

Med dette spekulerer vi rundt effekten av Bofelleskapet i Nordsundet.

Vi vil videre ta for oss tre framtidsscenarioer der vi spekulerer i effekten av vårt foreslåtte allmenbolig-prosjekt. Dette ønsker vi å belyse på flere nivå, fra individ til lokalt og til slutt, på samfunnsnivå.

## Framtidsscenario

1

### Individ

Zamda, som var en av de første innflytterne, har nå etablert seg godt i leiligheten. Siden ett av hennes fire barn har flyttet ut for å studere, har hun gjort om et av soverommene til et sy-rom. Dette er en lidenskap hun har plukket opp etter å ha deltatt på sy-kurs i bofellesskapet. Sy-kurset foregår hver onsdag i et av felleslokalene i bofellesskapet. Dette holdes av Randi, en pensjonist med stor glede for søm og en fast kafé-partner med Zamda. Zamda har ikke bare lært seg norsk fullstendig, men har fått hovedansvar for norskopplæringen, som også er et ukentlig tilbud i bofellesskapet. Siden hun flyttet til Norge for ti år siden, har hun i flere år måtte nøye seg med sporadiske tilkallingsjobber der hun ikke har hatt noe særlig kontakt med andre nordmenn. Hun har nå fått seg en 80% stilling som bibliotekar på det ny-åpnede biblioteket på Kulturhuset Normoria, og kan med det være økonomisk selvstendig.

2

### Lokalt

Fire år etter at bygningsmassen ved Nordsundet har nådd sitt siste steg, har bofellesskapet blitt et godt etablert fellesskap og samlingssted på Goma. I april er det arrangert dugnad for vedlikehold av de mest utsatte kledningsmodulene på vestsiden av de første bygningsstrukturene. Etter tjue år med vær og vind, trenger de et nytt strøk linoljemaling og noen friske sponskiver her og der.

Nordsundet Boligstiftelse får flere søknader hvert år fra alle mulige folk som ønsker å bo stabilt og være en del av det sterke nettverket. Fire satellitter er planlagt i tur, over en tidsperiode på ti år. Disse skal plasseres på de ulike øyene i byen. Kristiansund kommune ser positivt på utvidelsen av boligstiftelsen, etter å ha hatt en økning i driftsinntekter og dermed en mer romslig kommuneøkonomi. Dette er et resultat av å ha lagt om den interne strukturen til mer tverrfaglig samarbeid, som igjen har ført til andre positive initiativer som har bidratt i å løfte kommunen.

3

### Nasjonalt

Kristiansund har blitt en foregangskommune når det kommer til tilgang på gode stabile leieboliger, utenfor markedet, for alle og enhver. Andre kommuner er allerede i gang med å kopiere oppskriften.

Det er en merkbar nedgang i behovet for sosialboliger i de respektive kommunene. Samtidig ser man at prosentandelen av bosatte flykninger som er sysselsatt og/eller i utdanning etter fem år, har økt betydelig i gjeldende kommuner. Som en konsekvens av flere aktivitetstilbud for eldre utenfor helsetjenesten, har helsegevinsten hos denne gruppen også fått en økning, som igjen har bidratt til en reduksjon i behovet for sykehjemsplasser.

I sum har dette medført en stor samfunnsøkonomisk besparelse, som er en positiv bivirkning av den økte trivselen blant befolkningen.